
MOZAIKOK...

HÁROM PEST MEGYEI KÖZSÉG (ZSÁMBÉK, TÖK, PERBÁL) NÉPESSÉGTÖRTÉNETI VÁZLATA¹

Óri Péter

BEVEZETÉS ÉS ELMÉLETI KERETEK

Hosszú távú népesedéstörténeti vizsgálatok létjogosultságára egy öregedő, demográfiai problémákkal küszködő társadalomban nem szükséges sok szót vesztegetni. A hosszú időtartam mint alkalmas elemzési keret a lassabban változó struktúrák esetében szintén évtizedek óta alapkategóriának számít a társadalomtörténet-írásban.² A hosszú távú vizsgálat a változások megértését szolgálja, ugyanígy a lokális földrajzi keret is. Ez utóbbi oka tehát részben a megértés utáni igényben rejlik: az adott társadalom „totalitásának” vagy akár csak egy-egy oldalának a teljes megértése csak korlátozott térben, kisebb közösségek esetében lehetséges. Másrészt a forrásadottságok és a lehetőségek is ebbe az irányba visznek. Kellő részletességű adatok, ha egyáltalán, individuális szinten állnak rendelkezésünkre, vagy a véletlen folytán (az adatgyűjtés eredetileg más célokat szolgált, pl. az anyakönyvezés alapcélja nem a demográfiai elemzés volt, de ma erre is használhatók az így megmaradt regiszterek) vagy mert a korabeli adatgyűjtők szempontjai döntően mások voltak, így az összeírt adathalmaznak csak egy, akkor aktuálisnak tartott részét összesítették és publikálták. Így pl. a nők termékenységi adatait (az általuk szült gyermekek számát) már az 1910-es népszámlálás idején lekérdezték, de ezeket sohasem publikálták, miközben az egyes törvényhatóságok anyanyelvi, felekezeti adatait részletes bontásban közzétették. Így az alaposabb megértés igénye, a mai technikai lehetőségek és a kifinomult statisztikai elemzési módszerek kihasználása, valamint a kutatás költségessége egyaránt a mikroszint felé irányítják a társadalomtörténészeket és történeti demográfusokat. Így volt ez a hatvanas-hetvenes

¹ A dolgozat a 113100. számú OTKA-pályázat által támogatott kutatás keretében született.

² Minderről részletesebben lásd: Katus 1969, Braudel 1972, Burke 1990, Benda 2008, Faragó 2003, a sor szinte a végtelenségig folytatható. A francia társadalomtörténet és a történeti demográfia kapcsolatáról lásd: Óri 1998.

években, amikor a történeti demográfia a családrekonstrukciós módszer bővületében élt, illetve amikor a hosszú távú lokális vizsgálatok, a településszintű népességtörténeti rekonstrukciók a fénykorukat élték.³ És ma sincs másképp, legalábbis ami a történeti demográfia kvantitatív ágát illeti. Tanúi vagyunk olyan longitudinális, individuális adatokból felépülő, olykor egész országokra reprezentatív, máskor kisebb régiókat, egy-egy város népességét felölelő mikro-adatbázisok létrejöttének, amelyek részben anyakönyvekre épülő családrekonstrukciós adatokat tartalmaznak, de bizonyos helyeken (Svédország, Norvégia, Hollandia, Belgium, Olaszország, Nagy Britannia, USA, Kanada, Japán, Kína stb.) többé-kevésbé folyamatos népeségregisterekre vagy ismétlődő népszámlálásokra (is) épülnek. Így a demográfiai események előfordulását gazdag kontextusba ágyazva elemezhetik, az egyéni viselkedés, döntések modelljeit kidolgozva kifinomult statisztikai technikák (event history analysis) segítségével vizsgálhatják a mikroszintű változásokat vagy a területi és egyéb különbségeket. Így egyrészt az elemzés és az interpretáció arra a szintre irányul, ahol a tényleges döntések születnek, másrészt lehetőség nyílik a korábbi makroelméletek tesztelésére is. A térben korlátozott vizsgálatok célja nem egy adott terület (nemzetállam) népességtörténetének rekonstrukciója, hanem a múltbeli demográfiai viselkedés minél többféle mintájának feltárása és összehasonlítása, a korábbi makroelemzések nyitott kérdéseinek megválaszolása, tételeiknek tesztelése. Így a reprezentativitás kérdése sem okoz problémát, az EurAsia-project során pl. a kutatók nem európai vagy ázsiai országokra reprezentatív eredményeket akartak elérni, hanem a malthusi tétel akarták cáfolni vagy igazolni, miszerint Észak-Nyugat-Európában az ún. megelőző fékek működtek, amellyel sikerült elkerülni a súlyos túlnépesedési válságokat, míg Ázsiában inkább a halandóság töltötte be ezt a szerepet (pozitív fékek). Az alapos mikroszintű halandóságelemzés cáfolta a malthusi modellt, így attól függetlenül betöltötte szerepét, hogy az eredmények semmilyen formában nem tekinthetők Nyugat-Európára vagy Kínára és Japánra nézve reprezentatívnak (Bengtsson et al. 2004).⁴

3 A családrekonstrukciós módszerről lásd: Fleury – Henry 1985, Andorka 1988. A módszer kritikáját bőséges irodalom adja, pl. Burguière 1974, Dupâquier 1984, Benda 2006. A műfaj klasszikusai a teljesség igénye nélkül: Gautier – Henry 1958, Wrigley 1978, Bardet 1983 stb. Magyarországon Andorka 1970, 1987, 1991, Dányi 1991a, Benda 2008, Pakot 2013. A családrekonstrukcióra épülő regionális társadalomtörténeti monográfia iskolapéldája Goubert 1960. Országos szintű rekonstrukciók, amelyek szintén a családrekonstrukciós módszerre építettek: Wrigley – Schofield 1981, Dupâquier 1988, Knodel 1988, Wrigley et al. 1997 stb.

4 A családrekonstrukciós és regisztertipusú adatokra épülő új elemzési technikákról, az ezeket életre hívó problémákról, az ezek megoldási lehetőségeiről szóló irodalom szinte határtalan. A teljesség igénye nélkül következnek itt néhány példa. Az elméleti és módszertani megfontolásokról lásd: Gutman – Alter 1993, Alter 1998, Bengtsson et al 2004, Kok 2007, Tsuya et al. 2010. Magyarul minderről: Pakot 2010, 2013, Őri 2010, 2012. Jelentős eredmények számtalan tanulmány mellett: Bengtsson et al. 2004 és Tsuya et al 2010. Magyarországon ebben a vonatkozásban Pakot Levente végezte az úttörő munkát: Pakot 2009, 2013, Pakot – Őri 2012.

Magyarországon a forrásadottságok bizonyos mértékig korlátot szabnak a fentiekhez hasonló kutatásoknak. A családrekonstrukciós kutatások (hasonlóan a háztartásszerkezeti elemzésekhez) gyorsan meghonosodtak Magyarországon is (pl. Andorka 1970, 1987, 1991, Dányi 1991a, Benda 2008, Pakot 2003, 2013), mivel a 18. század közepétől változó minőségben ugyan, de itt is rendelkezésre állnak az ehhez szükséges egyházi, majd később állami anyakönyvek. Ugyanakkor nemigen rendelkezünk folyamatos népességregiszterekkel, vagy ahhoz hasonló, évente ismétlődő összeírásokkal, vagy egymást követő népszámlálások megmaradt individuális adataival (Őri – Pakot 2011). Népszámlálásaink eredeti összeíróit 1880-tól fogva szisztematikusan kiselejtezték, néhány töredék kivételével semmi sem maradt belőlük. Más európai országokéhoz hasonló, hosszabb időtartam alatt folyamatosan vezetett egyházi népesség-összeírások (Itáliában, Belgiumban Status Animarumok, Svédországban a lelkészek által vezetett népesség-összeírások) nálunk csak elvétve maradtak, ezek teljes körű feltérképezése sem történt meg. Így alapvetően a családrekonstrukciós adatok használhatók longitudinális mikrovizsgálatokra, de fontos volna, hogy a kutatás terepének kiválasztását alapos forrásfeltárás előzze meg. A korábbi tapasztalatok alapján érdemes néhány szempontot felsorolni, amelyek megfontolandók lehetnek a mintaválasztásnál és a kutatási terv kialakításánál.

1. A mai nemzetközi kutatásokhoz kapcsolódva érdemes az anyakönyvi rekonstrukciót kiterjeszteni a 20. századra is. Ez fontos lehet a közelmúlt és a jelen demográfiai folyamatainak jobb megértése szempontjából, és az anyakönyvek is sokkal jobb minőségűek és több információt nyújtanak ebben az időszakban. Az 1895 utáni állami anyakönyvek ebből a szempontból szinte teljesen kihasználatlanok. Hosszú távú lokális demográfiai kutatást érdemes a jobb adatok felől indítani, és fokozatosan terjeszkedni a 19., majd a 18. század felé.

2. Az anyakönyvi adatokat individuális szinten nyilvánvalóan érdemes összekapcsolni más források adataival. Bizonyos lehetőségek (adóösszeírások, telekkönyvek, iskolai anyakönyvek, közmunkajegyzékek stb.) a legtöbb helyen rendelkezésünkre állnak. Ezek segíthetnek a demográfiai viselkedés társadalmi kontextusának meghatározásában. Ugyanakkor érdemes tájékozódni más, demográfiai jellegű források meglétéről is, ezek jelentős mértékben megkönnyíthetik az adatbázis építését, illetve később az elemzést.

3. Mindenekelőtt léteznek családrekonstrukciós előmunkálatok és adatbázisok. Ilyen az Andorka-féle vizsgálat, amelynek családlapjai azonban többnyire ismeretlen helyre kerültek (kivétel Bük és Átány, az anyag azonban itt sem teljes). Fontos lehet ebből a szempontból azoknak a genealógusoknak a munkája, akik teljes közösségek anyakönyvi adatait rögzítik. Ők lényegében teljes családrekonstrukciós adatbázist építenek. Hasonló munkát végeznek/végeztek azok a német helytörténészek, akik hasonló falugenealógiák (*Ortsfamilienbücher*) összeállításán fáradoznak.

Németországban, illetve német nyelvterületen ez a munka a 19. század vége óta folyik (Faragó 2002), számos magyarországi német faluról készült effajta összeállítás. Ezek egy része levéltári anyag, más részét publikálták, újabban egyre több genealógia érhető el on-line is (<http://www.online-ofb.de>).

4. Nem sok példát ismerünk rá, de léteznek folyamatos regiszterként használható források is. Husz Ildikó Zsámbék lélekösszeírásait elemezte, amelyek 1795 és 1867 között majd minden évben elkészültek (Husz 2002). Ez nyilván kivételes lehetőséget ad a longitudinális elemzésre, ahol a demográfiai események háztartásszintű kontextusa több mint félévszázadon keresztül rekonstruálható. Rövidebb (évtizedes hosszúságú) háztartáslisták más egyházi levéltárakban is maradtak (elsősorban Kalocsán vagy Győrben). Nem kizárt más hosszabb, több évtizeden át folytatott összeírások létezése sem. Protestáns közegben a 19. század második felétől sok helyen vezettek családkönyveket, amelyek lényegében folyamatos népességnyilvántartást jelentettek (Pakot 2012). Isméltendő népszámlálásokról is tudunk, néhány város forrásadottsága kivételes ebből a szempontból (pl. Marosvásárhely, lásd: Őri – Pakot 2011).

5. Az ideális eset az, amikor több felsorolt forrással rendelkezünk. Választásunk így esett Zsámbékra és környezetére, ahol a lélekösszeírások sorozata mellett komplett, a 20. századba nyúló falugenealógia is készült (Gallina – Jelli 2002), mindez a gazdag elemzési lehetőségek mellett az adatbázis-építés munkáját is megkönnyíti. Első lépésként Zsámbék és a szomszédos Tök, valamint Perbál hosszú távú (19–20. századi) népesedéstörténeti rekonstrukciójára teszünk kísérletet. A települések közelsége kizárja a területi különbségekből fakadó eltéréseket, ugyanakkor a korábbi településszintű elemzések szerint (Őri 2006, 2007) a három falu a 19. század végén, 20. század elején meglehetősen különböző demográfiai mintát követett, és etnikai, felekezeti téren is különbözött egymástól (Zsámbék és Perbál alapvetően római katolikus német, míg Tök református magyar település volt). Így a demográfiai viselkedés kulturális, illetve gazdasági-társadalmi meghatározóinak a feltárására is vállalkozhatunk. Az sem utolsó szempont, hogy mindhárom településről fontos előtanulmányok születtek, Tök és Perbál háztartásszerkezeti viszonyait Faragó Tamás (1985), Zsámbékét pedig Husz Ildikó (2002) kutatta.

Tanulmányunk ennek a vizsgálatnak a kiindulópontja, a három település népesedéstörténetének vázlatos összefoglalása, amelyre a későbbi elemzések épülhetnek. A források feldolgozása és digitalizálása jelenleg is folyik (a zsámbéki német genealógia családrekonstrukciós adatbázisba foglalása az első lépés, amit a lélekösszeírások sorozatának feldolgozása követ majd, végül a perbáli genealógia és a töki anyakönyv digitalizálása következik majd). Jelen pillanatban ezeket a forrásokat még nem használhatjuk, de a rendelkezésre álló egyéb adatok alapján érdemesnek látszik összefoglalni mindazt, amit a három falu népességtörténetéről tudunk.

A TELEPÜLÉSEK ÁLTALÁNOS GAZDASÁGI ÉS TÁRSADALMI JELLEMZŐI

Zsámbék jogi állását tekintve mezőváros, *oppidum*, míg Tök és Perbál községek a 18–19. században. Zsámbék fokozatosan települt újra római katolikus dél-német telepésekkel a 18. század első évtizedeiben (Husz 2002. 54), hasonlóan az egy-két évtizeddel később betelepített Perbálhoz (Faragó 1985. 34). Tök viszont részben megőrizte döntően református felekezetű magyar lakosságát. Zsámbékon, lévén uradalmi központ, Pest megyei viszonylatban jelentős zsidó közösség is élt. Zsámbék 1716-tól római katolikus anyaegyház (Horváth 2000. 218), a Magyar Nemzeti Levéltár mikrofilmes katalógusa szerint az anyakönyvezés 1717-től indult, izraelita anyakönyvét 1851-től vezették. Perbál kezdetben Piliscsaba, majd Zsámbék *filii*ja, 1757-től anyaegyház (Horváth 2000. 150), önálló római katolikus anyakönyvezése 1744-től indult (Galgóczy 1877. 86). Tök a 17. század elejétől református anyaegyház (Horváth 2000. 196), 1761-től maradt fenn anyakönyve.

Zsámbék a Zichy család birtokából a 18. század közepén került a korona tulajdonába, német és részben magyar lakosságú mezőváros, zsidó közösséggel. A környező települések zsidó lakossága a zsámbéki hitközséghez, míg a zsámbéki reformátusok a töki anyaegyházhoz tartoztak (Galgóczy 1877. 69). Perbál homogén római katolikus népességű német község, míg Tökön katolikus kisebbség is élt, akik a Komárom megyei Szomor anyaegyházához tartoztak. A felekezeti és etnikai megoszlás 18–20. századi változását mutatja az 1. és 2. táblázat. Zsámbékhoz hasonlóan Tök és Perbál is az Óbudai koronauradalomhoz tartozott (Dányi – Dávid 1960., Galgóczy 1877).

1. táblázat

Felekezeti megoszlás, Zsámbék, Tök és Perbál, 1774–1930 (%)

	Római katolikus	Református	Evangélikus	Izraelita	Összesen
Zsámbék					
1774–1783 ^{a)}	90,4	0,7	–	8,9	100,0
1804 ^{b)}	84,9	0,3	0,1	14,8	100,0
1841–1842 ^{b)}	91,3	–	–	8,7	100,0
1869	86,8	0,9	–	12,3	100,0
1900	91,7	1,1	–	7,2	100,0
1930	97,6	0,5	0,1	1,8	100,0

Forrás: *Scriptio Animarum 1774–1783, Scriptio Ignobilium, 1804–1842, 1869-es népszámlálás (Galgóczy 1877. 66, 68–69, 86), 1900. évi népszámlálás 1, 1930-as népszámlálás (Kepecs – Pálházy 1997) alapján számítva.*

Megjegyzés: a: nem nemes népesség, b: férfinépesség.

1. táblázat

Felekezeti megoszlás, Zsámbék, Tök és Perbál, 1774–1930 (%) (folytatás)

	Római katolikus	Református	Evangélikus	Izraelita	Összesen
Perbál					
1774–1783 ^{a)}	100,0	–	–	–	100,0
1804 ^{b)}	99,6	–	0,4	–	100,0
1841–1842 ^{b)}	100,0	–	–	–	100,0
1869	99,9	–	–	0,1	100,0
1900	97,2	1,6	0,3	0,9	100,0
1930	98,7	0,5	0,4	0,3	100,0
Tök					
1774–1783 ^{a)}	5,0	95,0	–	–	100,0
1804 ^{b)}	4,6	94,4	0,2	0,8	100,0
1841–1842 ^{b)}	6,0	94,0	–	–	100,0
1869	6,2	93,5	–	0,3	100,0
1900	14,9	84,0	0,4	0,7	100,0
1930	16,2	83,0	0,3	0,5	100,0

Forrás: Conscriptio Animarum 1774–1783, Conscriptio Ignobilium, 1804–1842, 1869-es népszámlálás (Galgóczy 1877. 66, 68–69, 86), 1900. évi népszámlálás 1, 1930-as népszámlálás (Kepecs – Pálházy 1997) alapján számítva.

Megjegyzés: a: nem nemes népesség, b: férfinépesség.

Zsámbék és Perbál a 20. század első felében is őrizte római katolikus arculatát, a képet csak Zsámbék esetében módosította némileg az izraelita közösség változó (de a 20. század első felében csökkenő) aránya. Tökön viszont a római katolikus kisebbség aránya – feltehetően a vándorlás következtében – a 20. század elején már háromszorosa a 18. századi értéknek.

2. táblázat

Anyanyelv szerinti megoszlás, Zsámbék, Tök és Perbál, 1880–1949 (%)

	Magyar	Német	Szlovák	Egyéb	Összesen
Zsámbék					
1880	16,9	78,6	0,0	4,4	100,0
1890	16,5	83,3	0,2	0,0	100,0
1900	16,1	83,9	–	–	100,0
1910	32,8	67,1	0,0	0,0	100,0
1920	22,3	77,6	0,0	0,0	100,0
1930	23,8	76,0	0,2	0,0	100,0
1941	19,3	80,6	0,1	0,0	100,0
1949	99,8	0,1	0,0	0,1	100,0
Perbál					
1880	5,0	95,0	–	–	100,0
1890	4,6	94,4	0,2	0,8	100,0
1900	6,0	94,0	–	–	100,0
1910	6,2	93,5	–	0,3	100,0
1920	14,9	84,0	0,4	0,7	100,0
1930	16,2	83,0	0,3	0,5	100,0
1941	5,0	95,0	–	–	100,0
1949	4,6	94,4	0,2	0,8	100,0
Tök					
1880	91,2	3,8	0,1	4,9	100,0
1890	95,4	4,4	0,1	0,1	100,0
1900	96,2	3,5	0,2	0,1	100,0
1910	98,4	1,4	0,0	0,2	100,0
1920	95,6	4,1	0,1	0,1	100,0
1930	98,3	1,6	0,0	0,1	100,0
1941	96,1	3,8	0,1	0,0	100,0
1949	100,0	0,0	0,0	0,0	100,0

Forrás: Népszámlálási adatok (közli: Horváth 2000) alapján számítva.

Tök döntően magyar jellege nem sokat változott a 19. század végén és a 20. század első felében. Itt a beköltöző katolikusok is inkább magyarok lehettek, így nem változtatták meg a falu etnikai arculatát. A két német településen azonban fontos változások történtek. Az anyanyelvi bevállásra épülő statisztikák szerint a századfordulóig többé-kevésbé állandó maradt a németajkúak aránya, de 1910-re mindkét helyen erősen növekedett a magyarok részaránya. Ez különösen Zsámbékra volt jellemző, itt a németek aránycsökkenése a jelenség másik oldala, míg Perbálon főleg a szlovákok csökkenő arányából táplálkozott a magyarokénak növekedése. Persze mindez nem utal feltétlenül valódi identitásváltásra, nyilván szerepe van benne a tényleges asszimilációnak, de az összeírói gyakorlat változásának is. 1949-re a német közösségek eltűnnek az anyanyelvi statisztikából, ez részben együtt járt a két német falu lakosságának erőteljes csökkenésével is, ami a második világháború utáni kitelepítések következménye volt. 1945-46 nyilvánvalóan fordulópont a két közösség életében, a többséget adó etnikai csoport részben elhagyni kényszerült lakóhelyét, részben pedig helyben maradvá magyar anyanyelvűnek vallotta magát. Ebben a tanulmányban elsősorban 1941-ig tekintjük át a demográfiai folyamatokat, ami ezután történik, az már nem ugyanannak a népességnek a története, legalábbis Zsámbék és Perbál esetében.

A három település 18-19. századi társadalmi és gazdasági viszonyairól, illetve ezek változásáról Faragó Tamás (1985. 33-42) és Husz Ildikó (2002. 60-67) ad részletesebb képet, a 19. század második felének viszonyairól pedig Galgóczy Károly monográfiája számol be (1877. 65-70, 86). Itt csak néhány részlettel egészíthetjük ki beszámolójukat.

A 18. századi népesség-összeírások (*Conscriptio Animarum* és Józsefi népszámlálás) adnak némi támpontot a társadalmi viszonyok összehasonlításához. Nemesek elhanyagolható számban éltek 1785-ben a három településen, Perbálon egyáltalán nem voltak, Tökön és Zsámbékon pedig arányuk nem érte el a népesség fél százalékát (Dányi – Dávid 1960). Így kijelenthetjük, hogy az 1783 előtti és 1804 utáni nem nemes összeírások (*Conscriptio Animarum*, *Conscriptio Ignobilium*) elvben használható információkat adhatnának a falvak demográfiai viszonyairól. Az 1774 és 1783 közötti években a *Conscriptio Animarum* adatai alapján a szolganépesség átlagos aránya a teljes népességen belül Perbálon volt a legmagasabb (10 %), míg Tökön és Zsámbékon egyaránt 6 % körül mozgott. Mindhárom településen a nők aránya 40% körül volt a szolganépességen belül, míg a 15 éven aluli szolgák aránya Tökön volt a legmagasabb (40%), Zsámbékon ugyanez 30, Perbálon 25% volt. 1785-ben a Józsefi népszámlálás tanúsága szerint a parasztok (legalább negyedtelekkel rendelkező úrbéres jobbágyok) és polgárok (itt falusi iparosok) aránya a nem nemes felnőtt férfi lakosságon belül Tökön csaknem 50% volt, míg Zsámbékon alig haladta meg a 30, Perbálon a

20%-ot (Dányi – Dávid 1960 alapján számítva). Mindez megerősíti Faragó Tamás megállapítását, miszerint a legkésőbb települt Perbál népessége differenciáltabb, felnőtt népességének jelentősebb része élt az úrbéres viszonyokon kívül Tökhöz képest (Faragó 1985. 39).

A 19. század első felének nem nemes összeírásai (Conscriptio Ignobilium) pedig – bár forrásértékük kérdéses lehet – adhatnak némi alapot a társadalmi változások irányának megismeréséhez. Következő (3.) táblázatunkban a jobbágyok (*rustici*) és a zsellérek (*in-et subinquinini, hortulari et mixtae conditionis*) számát rakjuk egymás mellé, az egyszerűség kedvéért a Pest megyében fennmaradt összeírások kezdő és végpontjára nézve (1804 és 1841–1842).

3. táblázat

Jobbágyok és zsellérek száma Zsámbékon, Tökön és Perbálon, 1804 és 1841–1842

	1804		1841–1842	
	Jobbágyok	Zsellérek	Jobbágyok	Zsellérek
Zsámbék	350	335	150	384
Tök	193	69	127	165
Perbál	145	120	61	183

Forrás: Conscriptio Ignobilium, 1804–1842.

1804-ben a felnőtt férfi lakosság két legjelentősebb csoportján belül a jobbágyok száma még magasabb volt, mint a zselléréké. A legnagyobb eltérés a jobbágyok javára Tökön volt tapasztalható, ami összhangban áll a Józsefi népszámlálás adataival. Zsámbék és Perbál társadalmi viszonyai már ekkor különböztek ebben a tekintetben, de a 19. század első felében a változás igen jelentős volt, a zsellérek száma mindhárom faluban jóval magasabb lett a jobbágyokénál, de a változás Perbálon volt a legnagyobb és Tökön a legkisebb. Ugyanazt látjuk, mint Husz Ildikó Zsámbék esetében, az ő adatai szerint a zsellérek összesített száma már 1795-től felülmúlja a jobbágyokét, és a különbség egyre nagyobb lesz 1860-ig (Husz 2002. 61). Tök mindenesetre a 18. században és a 19. század első felében más társadalmi viszonyokat mutat, magasabb a telkes jobbágyság aránya, a zselléresedés folyamata itt is megfigyelhető a 19. században, de kisebb mértékben. Tök elkülönülése tehát nemcsak felekezeti és etnikai téren, vagy népességének eredete terén figyelhető meg, de társadalmi téren is.

A népszámlálási adatok alapján szemügyre vehetjük a három település foglalkozásszerkezetét a 20. század első felében (4. és 5. táblázat).

4. táblázat

Zsámbék, Tök és Perbál foglalkozásszerkezete, a keresők megoszlása, 1900 és 1930 (%)

	Mező- gazdaság	Ipar	Egyéb	Összesen	N
1900					
Perbál	73,5	8,7	17,8	100,0	786
Tök	85,7	7,0	7,3	100,0	630
Zsámbék	65,2	16,5	18,2	100,0	1536
1930					
Perbál	79,0	13,0	8,0	100,0	786
Tök	78,4	11,0	10,6	100,0	537
Zsámbék	61,2	17,2	21,6	100,1	1885

Forrás: 1900. évi népszámlálás 1., és 1930. évi népszámlálás adataiból számítva.

A 20. század elejére Tök elkülönülése helyett inkább Zsámbéké lesz feltűnő, az iparból élők, és az egyéb kategória (benne a kereskedelemben foglalkoztattak) aránya lényegesen magasabb lesz 1930-ra, mint a másik két településen. 1930-ban Perbál és Tök meglehetősen hasonló képet mutat, noha az iparból élők aránya jelentősen emelkedett a század első harminc évében, mindkét település megőrizte döntően agrárjellegét.

Ha a többséget jelentő mezőgazdaságból élők csoportját vizsgáljuk, akkor is inkább Zsámbék változó társadalmi-gazdasági viszonyai szembetűnőek. Itt a mezőgazdasági bérmunkások aránya majd 50%, a segítő családtag státusban a keresők lényegesen kisebb hányada volt, miközben a kisbirtokosok aránya összességében nem igen különbözik a tökitől (talán a törpebirtokosok nagyobb hányada is inkább a bérmunka felé mozdította a birtokosok családtagjait). Perbálon ugyanakkor a kisbirtokosok és segítő családtagjaik aránya meghaladja a mezőgazdasági keresők 80%-át. Míg a 19. század első felében inkább Tökhöz volt magasabb a jobbágyok aránya és a zselléresedés ott látszott kevésbé hangsúlyosnak, addig a 20. század elejére Perbálon él a mezőgazdasági népesség jelentékeny része birtoka jövedelméből, más kérdés, hogy a különbség Tökhöz képest inkább a kisbirtokos-napszámos kategóriában jelentkezik, míg Zsámbékhoz képest mindkét birtokos réteg esetében.

5. táblázat

A mezőgazdasági keresők megoszlása, Zsámbék, Tök és Perbál, 1900 (%)

	Perbál	Tök	Zsámbék
100 hold felett birtokos, bérlő	0,0	0,0	0,1
Kisbirtokos	23,4	22,4	16,3
Kisbirtokos napszámos	17,7	8,3	13,3
Egyéb	0,0	0,0	0,1
Segítő családtag	42,2	35,7	15,6
Tisztviselő	0,0	0,0	0,0
Cseléd	12,8	13,1	6,4
Munkás	3,8	20,4	48,3
Összesen	100,0	100,0	100,0
N	576	540	1002

Forrás: 1900. évi népszámlálás 2. adataiból számítva.

Galgóczy Károly szerint a 19. század közepén mindhárom faluban a búzatermelés a megélhetés alapja, de Zsámbék és Tök esetében a szőlőművelés és az állattenyésztés (Zsámbékon kiemelve a lótenyésztés) is említést nyer (Galgóczy 1877. 67, 69, 86). A II. József-féle kataszteri felmérés és Galgóczy adatai alapján összehasonlíthatjuk a 18. század végi állapotokat (a határterület művelési ágak szerinti megoszlását) a 19. század második felének viszonyaival (6. táblázat). Jól látható, hogy a 18. század végén mindhárom településen a szántóföldi gazdálkodás dominált, a szőlőnek Zsámbékon és Tökön volt nagyobb szerepe, az állattenyésztés a rétek és legelők kiterjedtsége alapján Tökön lehetett a legfontosabb, míg a legnagyobb erdőrésszel Perbál rendelkezett. A 19. századra a töki határ megoszlása nem sokat változott, a szántók mellett a szőlők és a legelők szerepe emelkedett ki, az arányok változása minimális volt. Perbálon kicsit erősödött az erdőterület dominanciája, ugyanez fokozottan volt igaz Zsámbékra, miközben ez utóbbi település határterülete lényegesen megnőtt. Általánosságban elmondhatjuk, hogy a 19. század második felében több ember élt nagyobb területen, ugyanakkor ez a növekmény részben (Zsámbék esetében jelentős mértékben) erdőterületekből állt, ami a megélhetés szempontjából szűkösebb lehetőségeket jelenthetett.

6. táblázat

A határterület megoszlása művelési ágak szerint, Zsámbék, Tök és Perbál, 1789 és 1870 (%)

	Szántó	Szőlő	Egyéb (rét, legelő, kert)	Erdő	Összesen
1789					
Perbál	57,7	3,0	15,5	23,8	100,0
Tök	61,0	4,9	27,4	6,7	100,0
Zsámbék	71,8	5,6	17,0	5,6	100,0
1870					
Perbál	51,9	22,6		25,6	100,0
Tök	58,3	5,2	27,4	9,2	100,0
Zsámbék	45,2	3,5	10,9	40,5	100,0

Forrás: II. József 1789-es kataszteri felmérése (Szaszkné 1988); Galgóczy 1877 adataiból számítva.

A megélhetési viszonyok változását mérhetjük az egy főre jutó termőterület (az erdőterületek nélkül számolva) nagyságával (kat. hold/fő) (7. táblázat).

7. táblázat

A termőterület átlagos nagysága, Zsámbék, Tök és Perbál, 1789 és 1870 (kat. hold/fő)

	1789	1870
Perbál	3,3	2,2
Tök	3,0	4,5
Zsámbék	2,3	1,4

Forrás: II. József népszámlálása (1785) és kataszteri összeírása (1789) (Dányi – Dávid 1960, Szaszkné 1988); Galgóczy 1877. alapján számítva.

Látható, hogy noha Tökön is volt bizonyos eltolódás az erdőterület arányának növekedése felé, ott az egy főre jutó termőterület nagysága növekedett a 19. században. Perbálon és Zsámbékon viszont csökkenésnek vagyunk tanúi, itt a mezőgazdasági szempontból elsősorban hasznosítható területek növekedése nem tartott lépést a népességnövekedéssel. Fontos ugyanakkor látni, hogy a 18. század végén a Pilisi járás átlaga 2,8 kat. hold/fő volt, míg a teljes megyéé

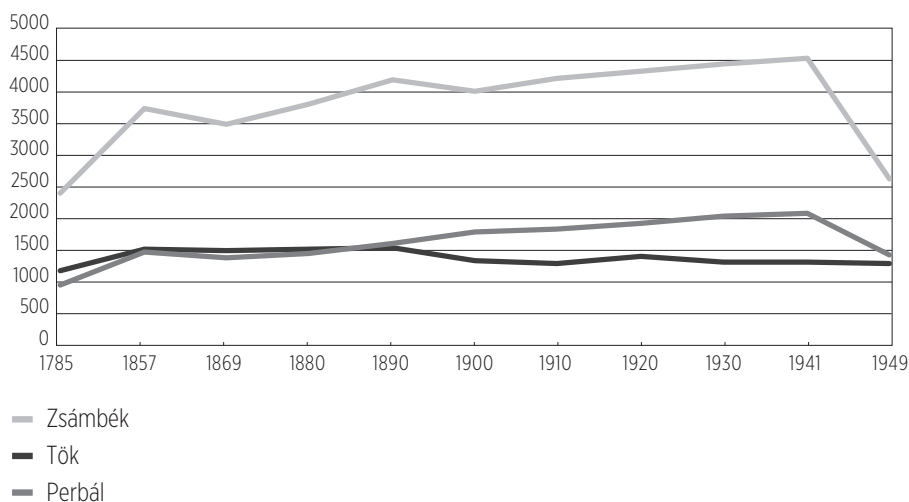
6,6. Tehát a három település a járás átlagát hozta, ugyanakkor a határ nagyságát tekintve lényegesen elmaradt a teljes megyétől, nyilván nem versenyezhetek az alföldi járások lehetőségeivel. A határ szűkössége ugyanakkor viszonylagos, számos járásbeli, hegyvidéki vagy a Duna mentén található település adottságai lényegesen rosszabbak e téren (így pl. Dunabogdány, Szentendre, Budafok, Visegrád vagy Pilisszántó, Pilisszentkereszt és Pilisszentlászló megfelelő arányszámai a töki vagy perbáli értékek felét sem érték el).⁵

A NÉPESSÉGSZÁM VÁLTOZÁSAI, TERMÉSZETES ÉS TÉNYLEGES SZAPORODÁS

A népességszám változását mindhárom település esetében több forrás alapján is nyomon követhetjük. Rendelkezésünkre állnak a teljes körű népszámlálások adatai (1785-ből, 1857-ből, majd 1869-től fogva rendszeresen). Az 1. ábra ezek alapján rajzol képet a három település hosszú távú népesedési folyamatairól. A Józsefi népszámlálástól 1949-ig ábráztuk a népességszám alakulását, mert a két német falu esetében a második világháború utáni kitelepítés hatását is érzékeltetni akartuk.

1. ábra

A népességszám alakulása, Zsámbék, Tök és Perbál, 1785–1949



Forrás: Népszámlálási adatok (közli pl. Horváth 2000, a zsámbéki 1857-es adatot Dányi 1993. 158. alapján korrigáltuk).

5 A kataszteri összeírás adatai (Szasztkóné 1988) alapján saját számítás.

Zsámbék népessége jelentékeny mértékben, a másik két falué szintén erősen nőtt 1785 és 1857 között. Az 1860-as évek visszaesést hoztak (az 1866-os kolera pusztítása volt a legsúlyosabb krízis), majd a két német többségű település egészen a második világháborúig többé-kevésbé egyenletesen növekedett, Tök népessége viszont 1890 után csekély hullámzást mutatva csökkenni kezdett. A 19. század közepéig tehát alapjában véve a népességnövekedés volt jellemző mindhárom falura, bár ennek rövidebb távú dinamikáját a censusok alapján nem ismerjük, a 19. század második felétől viszont a történet kettéválik, Tök népességfejlődése más-ként alakul, növekedés helyett inkább a stagnálás majd csökkenés lesz rá jellemző.

Az 1850 előtti népességváltozásokról különböző egyéb források alapján tájékozódhatunk. Mindhárom faluról rendelkezünk a 18. századi nem nemes lélekösszeírások népességi adataival (Conscriptiones Animarum, a Pilisi járás falvairól 1774, 1775, 1781, 1782, 1783-ból), és a 19. századi *Conscriptio Ignobilium* népességszámaival. Korábban láttuk, hogy a három faluban csak néhány nemes élt, a nem nemes összeírások tehát elvben a teljes közösséget regisztrálták. Zsámbékról pedig az 1795 és 1867 közötti időszakból majdnem minden évből maradt fenn ún. *Status Animarum*, tehát a helyi plébános által készített lélekösszeírás.⁶ A 2. ábra segítségével részint ezek forrásértékét is tisztábban láthatjuk, és a 18. század végének, a 19. század első felének népesedési folyamatairól is megtudhatunk valamit.

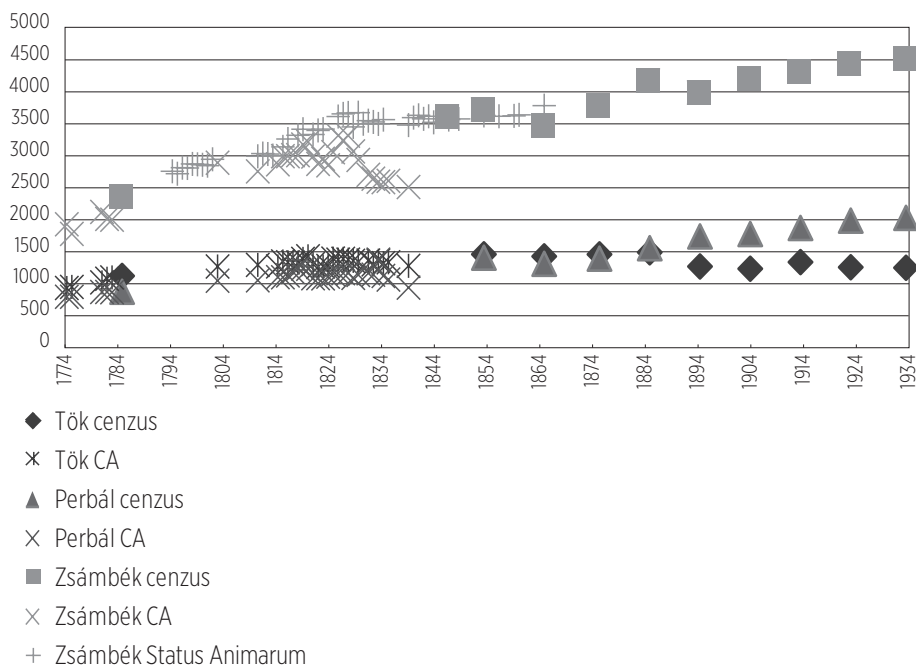
Látható, hogy az állami lélekösszeírások adatainak növekedése 1774-től alapjában véve beleillik a 18. század végétől 1857-ig ívelő népességnövekedés trendjébe. Ez alapján nincs nagyon okunk kételkedni ezekben az adatokban, többé-kevésbé a teljes népességet regisztrálhatták. A növekedés különösen Zsámbék esetében erős a 18. század végén. Ugyanígy a zsámbéki plébánia lélekösszeírásait is többé-kevésbé megbízhatónak ítélni, az 1850-es évek végén, 1860-as években nagyon közel vannak a népszámlálási adatokhoz, korábbi változásuk is reálisnak látszik, bár az adatok konkrét, rövid távú változásáról nem tudunk ilyen határozottan állást foglalni. A *Conscriptio Ignobilium* esetében azonban nem ennyire kedvező a kép. Zsámbékon az 1820-as évek végétől az összeírások minden bizonnyal erősen hiányosak lehettek, erős népességcsökkenést mutatnak, amit sem a plébániai lélekösszeírások, sem pedig a népmozgalmi adatok nem igazolnak (2. ábra és Husz 2002. 157–158). Tökön és Perbálon ilyen jelentőségű hiányok nem mutatkoznak. Mindezek alapján azt a következtetést vonhatjuk le, hogy nagyjából az 1830-as évek elejéig határozott népességnövekedés jellemezte a három települést, amely azonban sokkal erőteljesebb volt Zsámbékon. Ennek a növekedésnek is megvoltak a szakaszai, a 19. század elején, nagyjából a napóleoni háborúk végéig inkább

⁶ A kivételes hosszúságú összeírás sorozatot Husz Ildikó dolgozta fel, munkája elsősorban a háztartásszerkezet változásainak megértésére koncentrált (Husz 2002). A lélekösszeírások évenkénti népességszámához az ő önzetlen segítségével jutottunk, amit ezúton is szeretnénk megköszönni.

stagnálást látunk, majd egy újabb másfél évtizedes növekedés következett, ami Zsámbékon újra jóval erősebb volt és tovább tartott, mint a két kisebb településen. Az 1830-as és 1840-es évek újra csak stagnálást hoztak, 1857-re következett némi fellendülés, amit az 1860-as évek megtorpanása követett. Utána újra a növekedés korszaka következett, Zsámbékon és Tökön némi visszaeséssel az 1890-es években, ami Tökön tartósnak, Zsámbékon pedig csak átmenetinek bizonyult. Ahogy láttuk, innen a 20. század közepéig Tök már más úton járt.

2. ábra

A népességszám alakulása a népszámlálások, a nem nemes összeírások és a lélekösszeírások alapján, Zsámbék, Tök és Perbál, 1774–1941



Forrás: Népszámlálások (lásd pl. Horváth 2000), Conscriptio Animarum 1774–1783, Conscriptio Ignobilium és a zsámbéki lélekösszeírások (1795–1867) adataiból számítva.

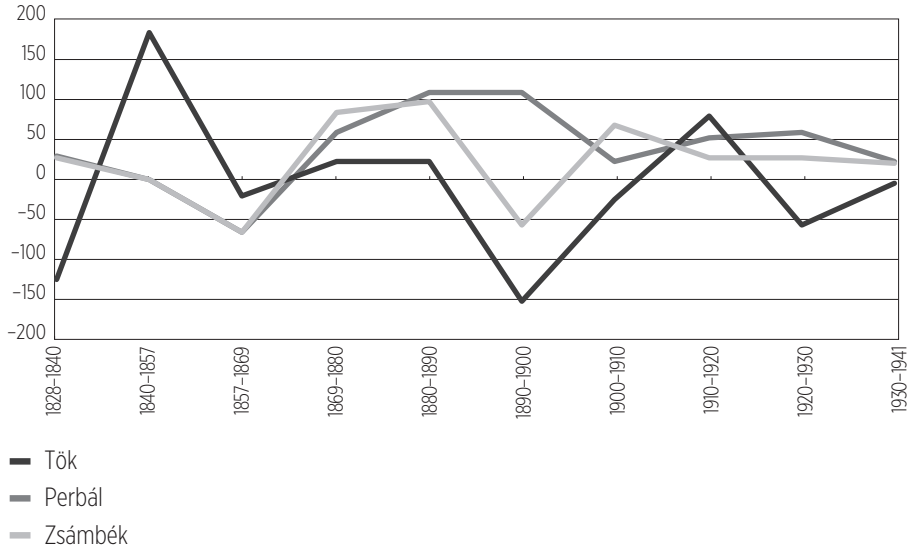
Megjegyzés: CA = Conscriptio Animarum és Conscriptio Ignobilium.

A következőkben kísérletet teszünk a tényleges népességváltozás összetevőinek az áttekintésére. Az egyes népszámlálások népességszámaiból megállapítható az összeírások közötti tényleges népességnövekedés/csökkenés mértéke. A születések (keresztelések) és a halálozások (temetések) évenkénti

számainak birtokában a két időpont közötti természetes szaporodás/csökkenés mértéke is kiszámolható. A kettő közötti különbség adja a vándorlási egyenleget. A 3., 4. és 5. ábránk ezer főre kifejezve mutatja az egyes számlálások közötti népességváltozás összetevőit.⁷

3. ábra

A tényleges népességváltozás periódusonként, Zsámbék, Tök és Perbál (%)



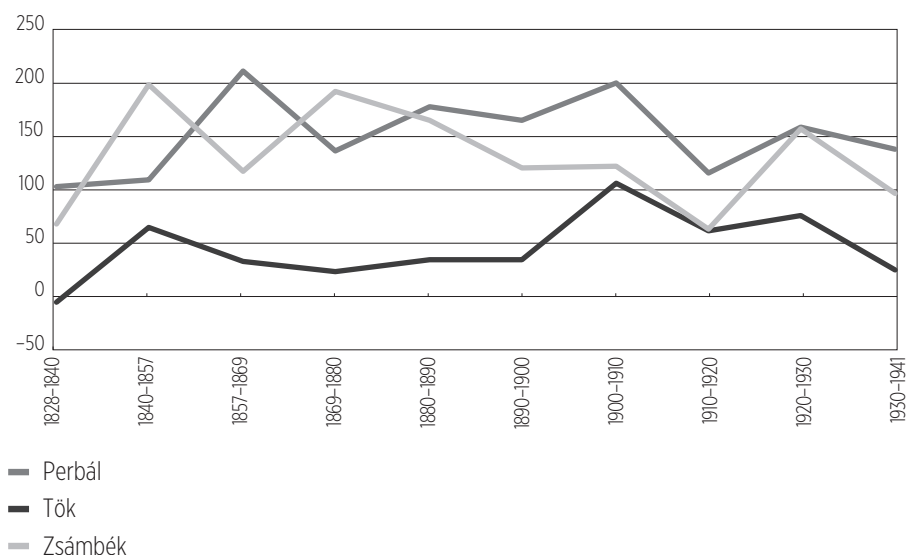
Forrás: Horváth 2000, Klinger et al. 1972-1984, 1969. adataiból számítva.

7 A népszámlálások mellett kiindulópontként a nem nemes összeírások 1828-as népességszámát (Tök, Perbál), illetve a plébániai lélekösszeírás megfelelő adatát (Zsámbék) használtuk, mivel ezek tűnnek a legrealisabbnak. Az 1840-es népességszám az egyházi szemléletű adatokból való (közli: Dóka 2008). Ami az anyakönyvi adatokat illeti, a rendszeres anyakönyvi feldolgozás elején tartunk még, így a Klinger-féle népmozgalmi adatgyűjtés adatait használtuk (Klinger et al. 1972-1984 és Klinger 1969). Ezek 1895-ig az egyházközségek népmozgalmi adatait tartalmazzák, csak ezután térnek át a községek adataira. Tehát 1895 előtt az egyes községek neve mellett az egyházközségi adatokat találjuk felekezetenként, amelyek tartalmaznak nem községbeli személyekről szóló bejegyzéseket, míg egyes helyi felekezeti kisebbségek tagjainak népmozgalmi eseményeit máshol vették számba. 1895 után ilyen probléma már nem merül fel. Perbál esetében az eltérés minimális vagy semmi, a lakosság homogén felekezeti téren, a falu római katolikus mater, néhány nem helyi illetőségű kerülhetett az anyakönyvbe, de ez lényegi módosulást nem okozhatott. Zsámbékon a csekély számú reformátust Tökön anyakönyveztek, míg izraeliták a környező településekről kerültek a zsámbéki anyakönyvbe. De az eltérés itt sem lehetett jelentős, 1895-től sem látunk jelentős változást az esetszámokban, de ezt így számszerűsíteni nem lehet. Tökön élt a 19. században egy 5% körüli katolikus kisebbség, akiket Galgóczy szerint Szomoron anyakönyveztek. Ők biztosan hiányoztak a töki anyakönyvekből 1895 előtt. És valóban: 1895-től láthatjuk az évi esetszámok 15 fő körüli emelkedését (születések). Mindenesetre a fent közölt ábrák mögötti adatok némileg változnak majd az anyakönyvi feldolgozás során, de nézetünk szerint jelentős, érdemi változást mindez nem jelent majd. Az egyes periódusok természetes szaporodását, vándorlási mérlegét és tényleges népességváltozását a periódus közepi népességre vetítve ezrelékben adjuk meg.

A népesség talán Tökön változott a leghektikusabban. Erős volt a csökkenés az első periódusban, majd az 1890-es és az 1920-as években, míg az 1860-as évek lényegében mindhárom közösség csökkenését hozták. Ezt leszámítva még az 1890-es években csökkent a népesség Zsámbékon, egyébként különböző mértékű növekedésnek vagyunk tanúi. Ugyanakkor a 4. ábra azt is megmutatja, hogy a természetes szaporulat végig jellemzi mindhárom falut (természetesen most a periódus átlagokról beszélünk). Tehát a népességcsökkenést mutató időszakokban vagy a vándorlás vagy egy-egy év halandósági krízise, esetleg mindkettő játszhatta a főszerepet.

4. ábra

A természetes szaporodás periódusonként, Zsámbék, Tök és Perbál (%)

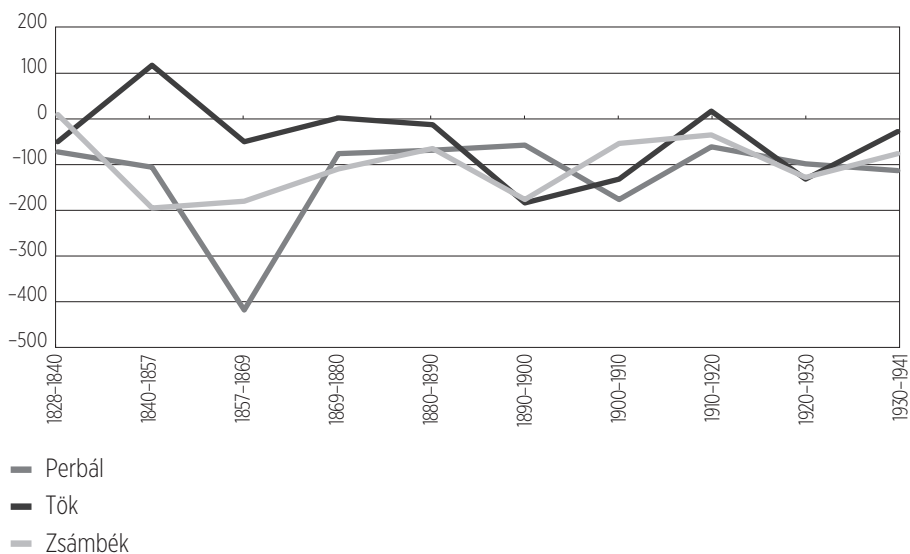


Forrás: Horváth 2000, Klinger et al. 1972-1984, 1969. adataiból számítva.

Az is szembe tűnő, hogy Tök természetes szaporodási mintája gyökeresen különbözik a két német faluétól, csak a 20. század első két évtizedében mutat Zsámbékhoz hasonlatosságot.

5. ábra

A vándorlási egyenleg periódusonként, Zsámbék, Tök és Perbál (‰)



Forrás: Horváth 2000, Klinger et al. 1972-1984, 1969. adataiból számítva.

Az erős népességnövekedés egyes időszakokban Tökön (1840-50-es évek, 1910-es évek) a természetes szaporodás és a bevándorlás együttes következménye. Ugyanakkor megfigyelhető, hogy Zsámbékon és Perbálon, ahol egyébként a természetes szaporodás jóval magasabb, minden periódusban különböző mértékű elvándorlás volt jellemző. Különösen igaz ez Perbálra, de kisebb mértékben Zsámbékra is. Az 1860-as évek népességcsökkenése Perbálon elég egyértelműen a vándorlási veszteségből származott, Tökön és Zsámbékon a természetes szaporodás visszaesése is szerepet játszott (halandósági krízisek?). Nyilvánvaló, hogy az elvándorlásnak két tényezője lehet: az adott település taszító (*push*) és más területek vonzó (*pull*) faktora. A vizsgált falvak esetében Pest-Buda, majd Budapest közelsége döntő mozzanat lehetett, a zsámbéki háztartásszerkezet változásainak elemzéskor Husz Ildikó is fontos szerepet szán ennek a külső tényezőnek. Ettől függetlenül mintha két népese-
 dési stratégiát látnánk: a magas természetes szaporodású (magas termékenységű) német falvakét, ahol az elvándorlás komoly szerepet játszik a népességnövekedés fékezésében és az alacsonyabb természetes szaporodású Tökét (alacsonyabb termé-
 kenység), ahol (legalábbis 1890 előtt) nem jellemző az elvándorlás. A német falvak elvándorlása nyilván nemcsak a magas természetes szaporodással lehetett össze-
 függésben, hanem a törzsöröklési rendszer következménye is lehetett, hiszen a nem

öröklő utódok el kellett, hogy hagyják a szülői házat. Az már a helyi lehetőségektől vagy a közeli városok vonzerejétől, munkaerő-szükségletétől függött, hogy ez az elköltözés egyszersmind a település elhagyását is jelentette vagy sem. Mindenesetre érdekes, hogy Zsámbékon és Perbálon a természetes szaporodás csúcspontjai egybeesnek az elvándorlás csúcspontjaival, Perbálon kisebb mértékben még 1900 után is ez figyelhető meg. Tökön az alacsonyabb természetes szaporodás miatt a vándorlás ingadozása erősebb népességszám-változást okozott. 1890 után a régi minták főleg Tökön változni kezdenek, elvándorlás kezdődik, amit egy periódusnyi késéssel a természetes szaporodás emelkedése követ. De az első világháború alatt és után is követni tudjuk a természetes szaporodás és a vándorlás ellentétes mozgásait. Mindezek alapján megkockáztatjuk azt a korábban is felmerült hipotézist, hogy a három falu két eltérő népesedési mintát és a demográfiai átmenet két eltérő változatát testesíti meg (Őri 2006).

HÁZASODÁSI SZOKÁSOK

A következőkben a házassági szokások néhány jellemzőjére fókuszálunk, a család- és háztartásszerkezet kérdését máskor és máshol tárgyaljuk majd. Egyrészt Faragó Tamás (1985) és Husz Ildikó (2002) kutatásai fontos eredményeket hoztak, ezeket néhány mondatban megpróbáljuk összefoglalni. Másrészt különösen Zsámbék esetében a Magyarországon szokatlan forrásbőség okoz problémát: ha a Husz Ildikó által elemzett lélekösszeírás-sorozat (1795–1867) mellőznénk is ezúttal, és csak a korábról maradt két összeírás (1745 és 1769) adatait elemeznénk, az is túlnőne dolgozatunk keretein.⁸

Faragó Tamás ugyan Tök és Perbál 18. századi örökösödési rendszerével kapcsolatos konkrét adatokkal nem rendelkezett, mégis azt feltételezte, hogy az előbbi a fiú örökösök közötti egyenlő osztáson alapuló általánosan elterjedt magyarországi rendszert követte, míg Perbálról a földbőségen kívül ebből a szempontból más információ nem állt rendelkezésre (Faragó 1985. 41–42). A háztartásszerkezet Tökön jól követhetően változott a háztartásfő életkora szerint: fiatal korukban a bonyolultabb összetételű háztartások voltak jellemzőek, majd 40 éves koruk körül az idősebb rokonok halálával inkább nukleáris családok háztartásokat vezettek, amelyek az idő előrehaladtával (főleg a gyerekek házassága következtében) újra bonyolultabb szerkezetűvé váltak (Faragó 1985. 62). Perbálon minden bizonnyal a nukleáris családok háztartások domináltak a háztartási életciklus egészét tekintve (Faragó 1985. 67). Perbálon a kis méretű telkek következtében a földművelés

8 A két összeírás a Székesfehérvári Püspöki Levéltárban maradt fenn (lásd Őri – Pakot 2011. 22).

nem kívánt a nukleáris család tagjainak munkaerejét meghaladó többletforrást (Faragó 1985. 82), míg Tökön a szolgatartás és a nukleáris, valamint a kibővített nagycsaládok tagjai munkaerejének felhasználása is előfordult (Faragó 1985. 83). Így Perbált mindenekelőtt a friss betelepülés, a földbőség és a nukleáris családok háztartások dominanciája jellemezte, míg Tök átmeneti típust jelenthetett a német törzsörökléses, de alapvetően nukleáris családok háztartásokra épülő modell és a délszláv nagycsaládok változat között (Faragó 1985. 91).

Zsámbékon részint a háztartásszerkezet hosszú távú változásai, részint annak társadalmi helyzet szerinti különbségei szembetűnők. Míg a település teljes lakosságát nézve az egyszerű családok háztartások aránya 1795-ben megközelíti a 70%-ot, addig ez az arány a zsellérekénél és házatlan zsellérekénél jóval magasabb (75–80% körüli), a jobbágyok között pedig alacsonyabb (60% alatti).⁹ Ezt követően azonban az összetett háztartások aránya növekedni kezdett, 1828-ban a kiterjesztett és összetett családok háztartások aránya 40% körül van, ami 1860-ra is 30% közelében marad (Husz 2002. 148–155). Mindez nem egyezik azzal a képpel, ami a 18. századi kutatási tapasztalatok vagy Hajnal János modellje alapján él bennünk a német településekkel kapcsolatban. Az ok Husz Ildikó szerint a helyi (főleg német) jobbágycsaládok státuszreprodukciós törekvéseivel, törzsörökléses rendszerével és a külső tényezők változásával magyarázható. A törzsöröklés biztosítja a gazdaság osztatlan egyben tartását, a fiúörökösre száll apja birtoka és társadalmi állása, a nem öröklő gyermekek pedig elhagyják a szülői házat. Ennek lehetőségei azonban változóak. A 18. században, a 19. század elején még lehetséges újabb zsellérházak építése a településen belül, a nem öröklő fiúk egy része így a településen marad, a zselléresedés folyamatát erősítve ezzel. Más részük él a városok és más német falvak közelsége által nyújtott migrációs lehetőségekkel. Ezek a lehetőségek azonban a 19. század első felében egyre szűkösebbek lesznek, így a nem öröklő fiúk is tovább maradnak a szülői házban, házasságkötésük után is egy ideig ott élnek. Majd az 1831-es kolerajárvány után a munkaerőhiány növeli a migrációs lehetőségeket és a falun belül is az új telkekhez vagy zsellérházakhoz jutást, így a szülői ház elhagyása könnyebbé válik. Mindez tükröződik a lélekösszeírások segítségével hosszabb távon is rekonstruálható háztartásszerkezet változásaiban. Így nyilvánvalóvá vált, hogy a háztartásszerkezet közvetlenül függ a társadalmi állástól, kulcsszerepe van ebben a tekintetben az öröklésnek, a gazdálkodás módjának, de olyan demográfiai tényezőknek is, mint a halandóság vagy a migráció. A változás így nemcsak a háztartásciklus során, hanem a történelmi időben is jelentős. Mindezeket az összefüggéseket pedig nyilvánvalóan csak individuális szinten, a háztartás-összeírások, az anyakönyvek és

⁹ Lásd Husz 2002. 146–147. Mind a település átlaga, mind a tapasztalt társadalmi különbségek megfelelnek a korábbi lokális kutatási tapasztalatoknak (Faragó 1985, Benda 2008) és az 1869. évi népszámlálásból vett országos reprezentatív mintából nyert eredményeknek (Őri – Pakot 2014).

más források adatainak összekapcsolásával lehet tanulmányozni. A házasságkötések szempontjából pedig mindez azt jelenti, hogy a vizsgált településeken, különböző okokból ugyan, a viszonylag korai házasságkötés lehetett jellemző. Tökön a házassodás és a háztartásfővé válás nyilvánvalóan elkülönült egymástól a 18. században, jelentékeny az összetett családos háztartások aránya. Perbálon a 18. században a szülői házból való elköltözés viszonylag akadálytalan lehetett, a korábbi házassodás összekapcsolódhatott az új háztartások kialakításával. Zsámbékon pedig a 19. század első felében is jelentékeny volt az összetett és kiterjesztett családos háztartások aránya, részben a törzsöröklésnek, részben a szülői házból való elköltözés szűkös lehetőségeinek köszönhetően. Az örökösök relatíve korai házassodása szintén előfordulhatott, függetlenül a háztartásfővé válástól. Ugyanakkor mindkét német falunál elképzelhető, hogy a vándorlás szelekciós hatása is befolyásolta a házasságkötés életkorát. Tehát az örökösök viszonylag korán házassodtak, a nem örökösök a 19. században jelentős arányban elhagyták a településeket, talán emiatt később is házassodtak, de ez nem jelenik meg a falvak házassági anyakönyveiben. Mindezeket a kérdéseket később külön tanulmány kereteiben szeretnénk vizsgálni, ahol a szolgatartás, a házasságkötés és a háztartásszerkezet, valamint a családi szintű demográfiai események és a foglalkozás, társadalmi állás összefüggéseire kerülne a hangsúly. Természetesen a forrásadottságok ezt elsősorban Zsámbék esetében teszik lehetővé.

Itt az első házasságkötés életkorát és a nem házassodók arányát tudjuk vizsgálni. Adataink lehetővé teszik, hogy a 18. század végéről és az 1880 és 1941 közötti változásokról is képet kapjunk. A *Conscriptio Animarum* lehetővé teszi, hogy a házasságkötők életkori adatai alapján becsüljük meg az első házasságkötés átlagos életkorát az 1774 és 1783 közötti periódusra (8. táblázat).¹⁰

8. táblázat

Az első házasságkötés átlagos életkora (év), Zsámbék, Tök, Perbál, 1774–1783

	Férfiak	Nők
Perbál	23,0	20,4
Tök	24,0	19,9
Zsámbék	23,7	20,9

Forrás: *Conscriptio Animarum*, 1774–1783 adataiból számítva.

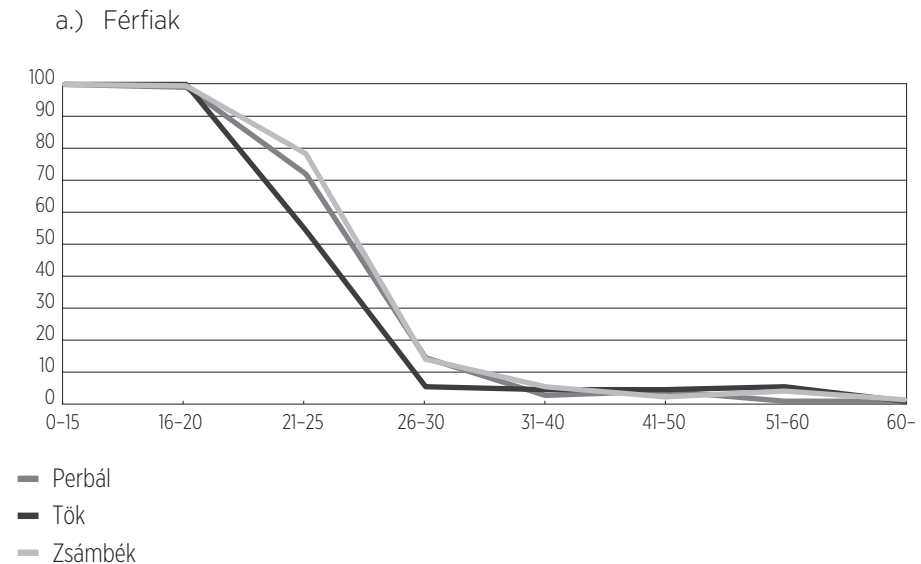
¹⁰ A harminc év alatt házassodókat tekintettük első ízben házassodóknak, bízva abban, hogy a harminc alatt újránházassodók, és a harminc felett először házassodók száma kölcsönösen ellensúlyozza egymást (lásd még: Őri 2003. 249–250).

Szembetűnő, hogy a német települések lakói is korán házasodtak a 18. században, mind a nők, mind a férfiak körében kicsi az eltérés a három falu között, nem több egy évnél. A Pest megyei átlagot tekintve is hasonló a helyzet, a szórás kicsi, a nők átlaga 20,3 év, ami nagyon közel van a három falu megfelelő értékéhez, a férfiaké pedig 22,4 év, ami egy kissé elmarad attól (Őri 2003. 250). Mindenesetre lehetséges, hogy kissé alulbecsültük a házasodási életkorokat, de fenti hipotézisünk megerősödött, a német falvakra sem jellemző a késői házasodás és a házasfelek közötti korkülönbség sem nagyobb három-négy évnél.

A 19. és 20. századi népszámlálások községszintű feldolgozási táblái szintén lehetővé teszik az első házasságkötés átlagos életkorának becslését¹¹ és a különböző életkorokban még nőtlen és hajadon népesség arányának kiszámítását. A 6. és 7. ábra ennek a két tényezőnek az alakulását mutatja a 19. század végén (1890-ben) és 1941-ben.¹²

6. ábra

A nőtlenek és hajadonok aránya korcsoportonként, Zsámbék, Tök, Perbál, 1890 (%)

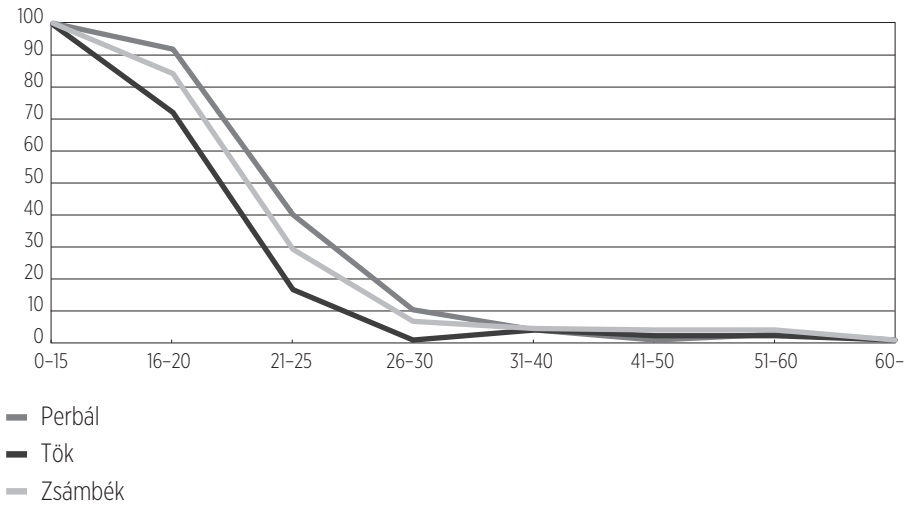


Forrás: Népszámlálási feldolgozási táblák, 1890 adataiból számítva.

¹¹ Az ún. *singulate mean age at first marriage*, amit Hajnal János nyomán (1953) használ széles körben a történeti demográfia (lásd még: Henry - Blum 1988. 33-34).

¹² Adataink kezdő és végpontjának viszonyait akartuk összehasonlítani, hogy az esetleges változást szemléltessük. De Perbál 1880-as korszertinti adatai hiányosak, így nem lehet belőlük házasodási életkorokat számolni.

b.) Nők

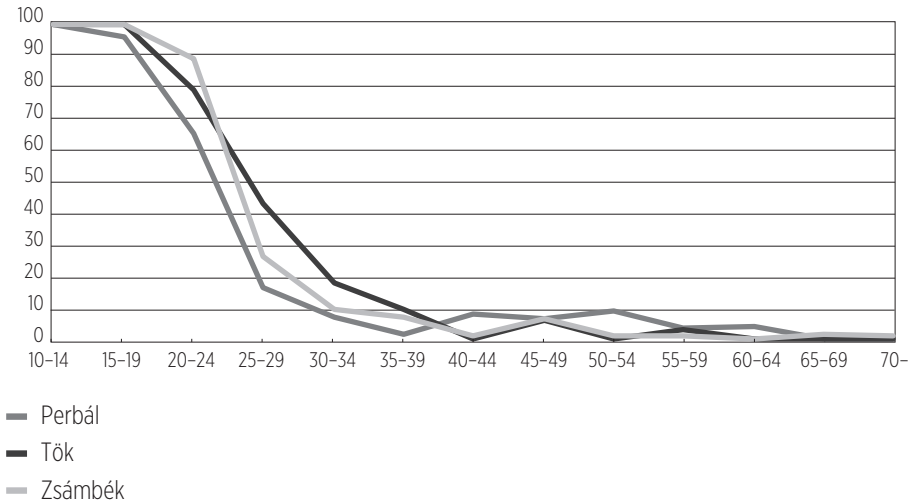


Forrás: Népszámlálási feldolgozási táblák, 1890 adataiból számítva.

7. ábra

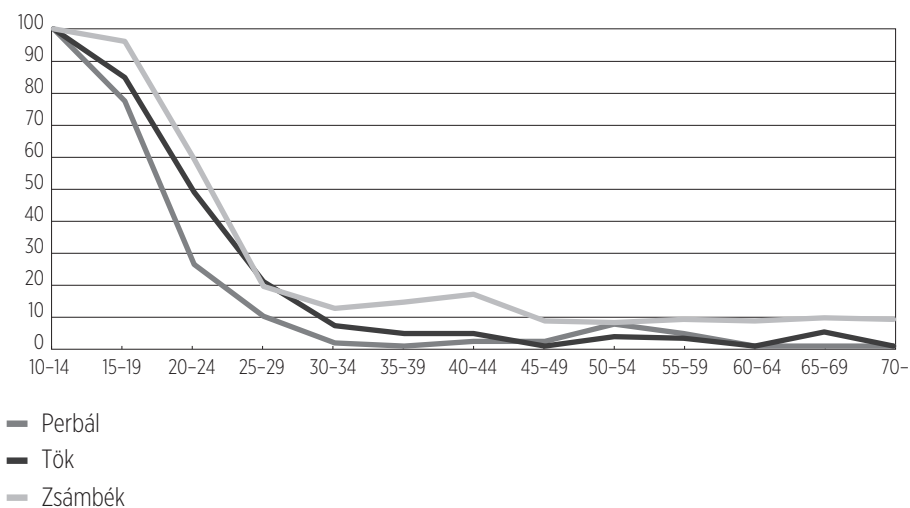
A nőtlenek és hajadonok aránya korcsoportonként, Zsámbék, Tök, Perbál, 1941 (%)

a.) Férfiak



Forrás: Népszámlálási feldolgozási táblák, 1941 adataiból számítva.

b.) Nők



Forrás: Népszámlálási feldolgozási táblák, 1941 adataiból számítva.

Jól látszik, hogy a 19. század végén, a 20. század első felében is a korai és a viszonylag teljes körű házasodás volt a norma a vizsgált településeken, amelyek ebből a szempontból jól illenek a Hajnal-féle „nem európai” házasodási mintába. Bizonyos különbségekre és változásokra azonban fel kell hívni a figyelmet. Hogy a férfiak később házasodnak, az nem meglepő. 1890-ben 20 éves kor alatt még mindenki nőtlen, és Tökön valamivel később házasodnak a férfiak. 1941-re átrendeződik a sorrend, Perbál mutatja a legkorábbi házasodási mintát, mind a férfiak, mind a nők körében. 1890-ben szinte mindenki házasságot köt élete folyamán, 30 éves kor után már alig találni nőtlen vagy hajadon személyeket. 1941-re bizonyos mértékben ez is megváltozott: teljesen egyértelműen csak a töki nőkre illik a teljes körű házasodás, míg Zsámbékon 50 éves kor fölött is a 10%-ot közelíti a hajadonok aránya. Ugyanakkor a férfiakra kevésbé érvényes a *never married* arányának ez a változása. Nyilvánvaló az is, hogy nem valamely átmenetileg érvényesülő hatásnak (pl. háborús években a házasságkötések elhalasztása) volt ez köszönhető, hiszen a teljes 30 év fölötti zsámbéki női népességet érintette. Ugyanígy nem valószínű, hogy az első világháború tartós, több generációra kiterjedő hatása lett volna, hiszen a másik két faluban ez sokkal kevésbé volt megfigyelhető. Minden bizonnyal a helyi demográfiai, társadalmi változások hatása lehetett, amelynek megértéséhez további elemzések szükségesek.

9. táblázat

A nőtlenek és hajadonok aránya (%) és az első házasságkötés átlagos életkora (év), Zsámbék, Tök, Perbál, 1880–1941

	Nőtlenek aránya 50 éves korban	Hajadonok aránya 50 éves korban	Férfiak életkora az első házasság- kötéskor	Nők életkora az első házasság- kötéskor
1880				
Perbál	–	–	–	–
Tök	4,7	1,1	24,8	19,4
Zsámbék	1,8	0,3	24,8	21,8
1890				
Perbál	2,0	0,7	25,2	23,2
Tök	4,2	1,2	23,6	20,4
Zsámbék	2,3	2,9	25,6	21,7
1900				
Perbál	2,5	0,0	24,5	22,5
Tök	1,3	1,2	24,4	19,9
Zsámbék	2,0	1,6	27,8	22,5
1910				
Perbál	1,7	2,5	26,9	24,2
Tök	4,0	2,1	25,9	19,8
Zsámbék	1,7	2,1	26,4	25,1
1920				
Perbál	3,1	2,3	27,1	24,1
Tök	2,6	0,0	26,7	23,2
Zsámbék	3,7	6,4	26,0	24,4
1930				
Perbál	3,1	2,3	27,1	24,1
Tök	2,6	0,0	26,7	23,2
Zsámbék	3,7	6,4	26,0	24,4
1941				
Perbál	7,9	4,0	22,9	19,6
Tök	4,0	1,5	26,9	23,0
Zsámbék	4,3	8,0	26,0	24,2

Forrás: Népszámlálási feldolgozási táblák, 1880, 1890, 1900, 1910, 1920, 1930, 1941 adataiból számítva.

Megjegyzés: nőtlenek, hajadonok aránya 50 éves korban: 1900-ban és 1941-ben a 45–49 és az 50–54 éves korcsoportok, a többi évben a 41–50 és az 51–60 éves korcsoportok átlaga.

A 9. táblázat egyértelművé teszi, hogy a nem házasodók aránya elsősorban a két német településen nő a 20. század első felében, míg Tökön, ahol a férfiaknál eleve magasabb volt 1890-ben, inkább stagnál mind a nők, mind a férfiak körében. A házasságkötési életkorok is nőnek, csak a perbáli nők között mutatkozik csökkenés 1941-ben, aminek a hátterét pillanatnyilag nem tudjuk megmagyarázni. Ugyanakkor az is világos, hogy a házasságkötési életkorok viszonylag alacsonyak és stabilak voltak a 18. század vége és a 19. század vége között, a változás a 20. században következett be, a férfiaknál ez két-három, a nőknél három-négy éves növekedést jelentett. Mindezt mélyebben azonban csak a helyi demográfiai és társadalmi változásokkal együtt érthetjük meg, ami további kutatásokat igényel.

TERMÉKENYSÉG

A Conscriptio Animarum adatai lehetővé teszik mind a nyers születési arányszámok, mind a házas nőkre jutó törvényes születések számának kiszámítását az 1774 és 1783 közötti időszakra (10. táblázat). Mindkét arányszám sok bizonytalanságot hordoz, és csak nagyon hozzávetőlegesen teszik lehetővé a termékenység mérését, a szülési gyakoriság mellett a nemek szerinti összetétel vagy a korszerkezet is komolyan befolyásolja szintjüket, de pillanatnyilag jobb lehetőségekkel nem rendelkezünk.

10. táblázat

A nyers születési arányszám és az ezer házas nőre jutó törvényes élveszületések száma, Zsámbék, Tök, Perbál, Pest-Pilis-Solt megye átlaga, 1774–1783

	Nyers születési arányszám (%)	Ezer házas nőre jutó születések száma
Perbál	68,4	381,1
Tök	49,9	291,4
Zsámbék	63,8	347,4
Megye	58,7	299,3

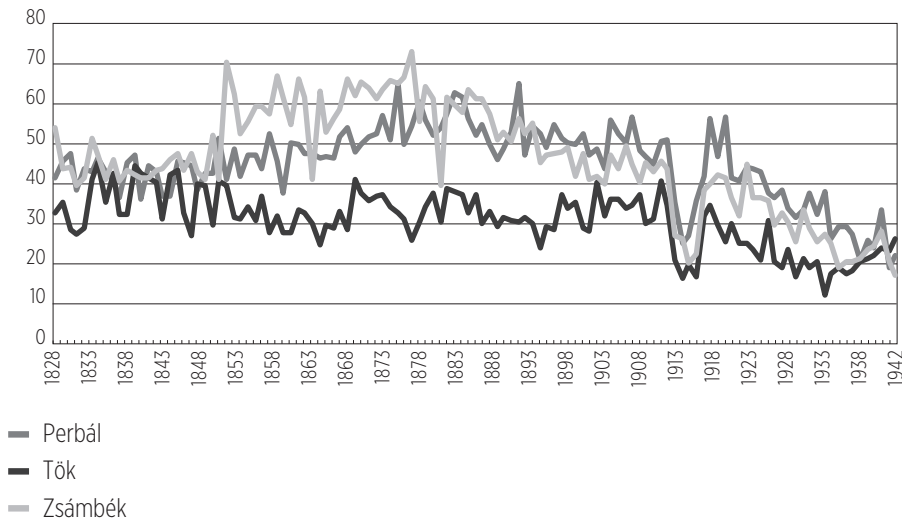
Forrás: Conscriptio Animarum, 1774–1783 adataiból számítva.

A két német település arányszámai igen magasak, és felvetik a nevezőben szereplő népességszámok pontosságának kérdését. Ugyanakkor eleve magas születésszámot feltételezünk, ez illik a Faragó Tamás által leírt 18. századi perbáli viszonyokhoz és a korábban mért magas 19. századi természetes szaporodáshoz,

illetve az elvándorlással egyensúlyban tartott, „magas nyomású” demográfiai rezsím hipotéziséhez (4. és 5. ábra). A töki arányszámok is magasnak számítanak, ha nem is a megye átlagához, de a régió alacsonyabb születésszámot mutató településeihez mérve.¹³ Mindenesetre Tök demográfiai viszonyai már a 18. században is különbözőek lehettek, alacsonyabb születésszám és természetes szaporodás, illetve kevésbé mobil népesség jellemezhetette, szemben a termékeny német falvakkal, ahol az elvándorlásnak komoly szerepe lehetett a hosszabb távú népesedési egyensúly fenntartásában.

8. ábra

A nyers születési arányszámok alakulása, Zsámbék, Tök, Perbál, 1828–1945 (%)



Forrás: Klinger 1969, Klinger et al. 1972–1984, népszámlálási adatok (Horváth 2000) alapján számítva.¹⁴

A 8. ábrán a nyers születési arányszám hosszú távú alakulását mutatjuk be. Jól látszik, hogy Tök valóban egy másik modellt testesít meg: Talán az 1830-1840-es éveket és közvetlenül a második világháború előtti esztendőket leszámítva születési arányszámai határozottan alacsonyabbak, mint a két német településé. Látható az is, hogy ez a viszonylag alacsony, 30 és 40 ezrelék közötti születési

¹³ Csobánkán az ezer házas nőre jutó törvényes születések száma 227,3, Pilisszentlászlón 249,0, míg a megye legalacsonyabb értékét Bogyiszlón mérhettük (175,2) (Őri 2003. 212).

¹⁴ A Klinger-féle népmozgalmi adatokkal, a különböző időpontra vonatkozó népességszámokkal kapcsolatos megjegyzéseinket lásd a 7. lábjegyzetben. A népességszámokat az egyes évekre két népszámlálás, illetve összeírás között a népességváltozás egyenlő elosztásával becsültük.

arányszám nagyfokú stabilitást mutat 1828-tól egészen az első világháborúig. Ha tehát komolyan vesszük a Conscriptio Animarumból számított arányszámokat, akkor azt feltételezhetjük, hogy a töki „alacsonyabb nyomású” demográfiai rendszer kiindulópontja valahol az 1783 és 1828 közötti időszakra tehető, és az keveset változott az első világháború előtt. A nagy háború hasonló mértékű törést jelentett mindhárom település életében, a születési gyakoriság utána mindenütt hasonló tendenciát mutat. Zsámbékon és Perbálon a nehéz 1830–1840-es évek után nőtt a születésszám, az 1870-es évekre nagyon hasonló szintet ért el, mint az 1770–1780-as években (mutatva azt is, hogy átmenetileg az igen magas értékek sem feltétlenül irreálisak). Az 1870-es évek végétől viszont egyértelmű a csökkenő trend, amit csak az első világháború alatti elképesztő születésszám-visszaesés tört meg.

Az 1880 utáni periódusra nézve, amikor a népmozgalmi adatokon kívül a népszámlálások időpontjára nézve rendelkezünk a népesség kor- és családi állapot szerinti adataival is, a nyers születési arányszámnál pontosabb eszközeink is vannak a termékenység mérésére. Az ún. princetoni indexek lehetővé teszik a termékenység általános szintjének, a házas termékenységnek, a nem házas termékenységnek és az ún. nupcialitásnak (házasodás: a termékeny korú nők hányad része él házasságban az adott népességben) a becslését egy magas termékenységű referencia népesség házas termékenységéhez mérve.¹⁵

A következőkben bemutatjuk a három település általános és házas termékenységi, valamint nupcialitási indexeinek alakulását 1880 és 1941 között (11. táblázat). A hiányos 1880-as perbáli adatok itt sem szerepelnek, továbbá a nem házas termékenység indexével sem foglalkozunk, hiszen csak az 1901 és 1910 közötti időszakra nézve ismerjük a házasságon kívüli születések községenkénti számát (Népmozgalom 1901–1910). A házas termékenység becsléséhez végig az ebből számított illegitimitási arányszámot használtuk (Zsámbékon 8,2%, Tökön 4,4%, Perbálon 13% a 20. század első évtizedének átlaga). Mivel a házasságon kívüli születések aránya semmiképpen sem tekinthető stabilnak, ezért a házasságból született gyermekek számának becslése is bizonytalan, így a házas termékenység értékei is bizonytalanok. A 11. táblázatban mégis közöljük őket, dőlt betűvel kiemelve, mintegy érzékeltetve a házas termékenység változását változatlan

¹⁵ Általános termékenység (I_t): a termékenység szintje a hutterita nők házas termékenységéhez mérve; házas termékenység (I_h): a házas termékenység szintje a hutterita nők házas termékenységéhez mérve; a nem házas termékenység (I_n) a házasságon kívüli termékenység szintje a hutterita nők házas termékenységéhez mérve. Lényegében a megfelelő (házas, házasságon kívüli vagy összes) születésszámot mérik az egyes termékeny női korcsoportok hutterita házas korszpecifikus termékenységi arányszámokkal szorzott értékeinek összegéhez (Dányi 1991b 188–189). Lényegében ugyanarról az indirekt standardizálási eljárásról van szó, mint amit a halálózási arányszámok összevetésénél alkalmazunk majd, tehát azt vizsgáljuk, hogy egy adott korszerkezetű népesség konkrét születésszáma hányad része annak a születésszámnak, amit hutterita házas termékenységi szint esetén produkálna.

illegitimitás mellett. A későbbi anyakönyvi rekonstrukció feladata lesz ezeknek a trendeknek a pontosítása.

11. táblázat

Princetoni indexek. Az általános és a házas termékenység, valamint a nupcialitás változásai, Zsámbék, Tök, Perbál, 1880–1941

	I_f			I_g			I_m		
	Perbál	Tök	Zsámbék	Perbál	Tök	Zsámbék	Perbál	Tök	Zsámbék
1880	–	0,341	0,659	–	0,389	0,789	–	0,837	0,768
1890	0,637	0,354	0,599	0,742	0,412	0,728	0,747	0,821	0,756
1900	0,596	0,403	0,549	0,749	0,490	0,746	0,693	0,786	0,676
1910	0,619	0,442	0,493	0,767	0,503	0,714	0,703	0,839	0,635
1920	0,556	0,303	0,366	0,729	0,438	0,562	0,663	0,662	0,597
1930	0,444	0,237	0,324	0,519	0,315	0,454	0,745	0,718	0,655
1941	0,309	0,219	0,228	0,321	0,288	0,343	0,837	0,726	0,610

Forrás: Klinger 1969, Klinger et al. 1972–1984, Népmozgalom 1901–1910, népszámlálási feldolgozási táblák, 1880, 1890, 1900, 1910, 1920, 1930, 1941 adatai alapján számítva.

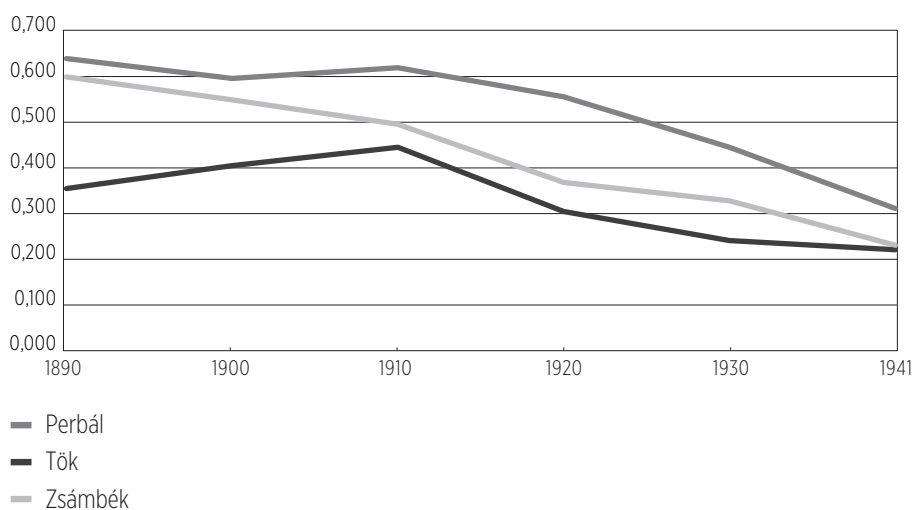
Megjegyzés: kurzív: a házasságon kívüli születések 1901 és 1910 közötti aránya alapján becsült értékek.

A termékenység szintjét pontosabban mérő princetoni indexek is igazolták, illetve pontosították korábbi megállapításainkat. Tök termékenységi szintje mindvégig alacsonyabb, bár az időszak végére a különbségek csökkentek, különösen Zsámbék termékenysége került hasonlóan alacsony szintre. Ugyanakkor érdemes a három indexet együtt vizsgálni. Tök alacsony házas termékenysége magas nupcialitással társult (ebben a korai házasság mellett más hatások is érvényesülnek, a nem házasodók aránya, a megözvegyülés és az újránházasság intenzitása, a vándorlás szelektív hatásai), ami azt jelenti, hogy a termékeny korú nők 70–80%-a házasságban élt. Csak 1920-ban alacsonyabb ez az érték, hasonlóan a másik két településhez, minden bizonnyal a világháború következtében, hiszen nőtt az özvegyek száma és szűkült a házassági piac. Viszont ezekből a házasságokból lényegesen kevesebb gyerek született, a házas termékenység és az általános termékenység szintje is alacsony. A német falvakban viszont igen magas házas termékenység és meglehetősen magas nupcialitás volt tapasztalható, a népesség növekedését az erős elvándorlás mérsékelte. Tehát valóban két különböző demográfiai rezsim működött egymás mellett, alig néhány kilométerre egymástól: az egyikben már

korán (valószínűsíthetően már a 19. század első harmadában) korlátozhatták a születések számát, miközben a korai és teljes körű házasság szilárd norma maradt, és a vándorlás mérlege is inkább pozitív volt. Itt tehát a születések számának a korlátozása-szabályozása a rendszer változó eleme, láttuk, hogy az 1890-es évektől a fokozódó elvándorlást magasabb természetes szaporulat és némileg emelkedő születési arányszám és házasság termékenységi index kíséri. A kapcsolat iránya nem teljesen világos, hipotézisünk mégis az, hogy a vándorlási lehetőségek változása (a modernizálódó nagyváros közelsége a változó faktor, ami lehetőséget ad a termékenységi kontroll lazítására) a kiindulópont. Mindenesetre ezt és a termékenységi szabályozásának tényét a későbbiekben a családrekonstrukciós vizsgálatokkal kell igazolnunk. A két német faluban a vándorlás a kulcstényező, bár az is látható, hogy Zsámbékon már a vizsgált időszakban elindul a termékenység csökkenése, de e mögött az első világháború előtt inkább a nupcialitás csökkenése állt. Az első világháborút követően azonban mind a házasság, mind az általános termékenység indexe csökkenést mutat mindhárom esetben, miközben a nupcialitás emelkedik a háború utáni alacsony szintről. Ekkor már egy új demográfiai rezsim kialakulásának vagyunk tanúi, amelynek a fő eleme a termékenység egyértelmű és visszafordíthatatlan csökkenése, és amelyben a korábbi jelentős különbségek mérséklődnek. Az általános termékenységi index változását segít nyomon követni a 9. ábra.

9. ábra

Az általános termékenység indexének (I_g) alakulása, Zsámbék, Tök, Perbál, 1890–1941



Forrás: Klinger 1969, Klinger et al. 1972–1984, Népmozgalom 1901–1910, népszámlálási feldolgozási táblák, 1880, 1890, 1900, 1910, 1920, 1930, 1941 adatai alapján számítva.

HALANDÓSÁG

Tanulmányunknak a halandósági viszonyok tárgyalása a legkevésbé kidolgozott része. Itt a Conscriptio Animarumból és az 1901–1910 közötti népmozgalmi adatokból nyerhetünk képet a halandósági viszonyok változásáról (12. táblázat), majd a Klinger-féle népmozgalmi adatok segítségével a változás részleteit is érzékeltethetjük. Arra figyelünk elsősorban, hogy az így nyert, meglehetősen elnagyolt kép mennyire illik az eddig megfigyeltetekhez.

12. táblázat

Nyers halálzási és csecsemőhalálzási arányszámok, Zsámbék, Tök, Perbál, Pest-Pilis-Solt-(Kiskun) megye, 1774–1783 és 1901–1910 (%)

	Nyers halálzási arányszám		Csecsemőhalálzási arányszám
	1774–1783	1901–1910	1901–1911
Zsámbék	55,0	31,1	264,0
Tök	31,3	23,2	136,4
Perbál	62,7	30,1	277,8
Megye	47,4	26,7	223,0

Forrás: Conscriptio Animarum 1774–1783, Népmozgalom 1901–1910 adataiból számítva.

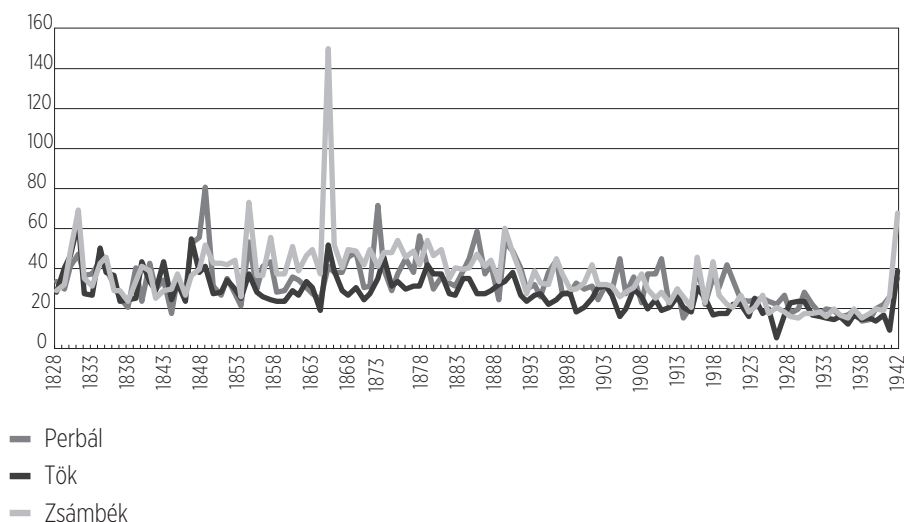
Egyrészt természetesen a halandóság csökkenése az érdekes, Perbálon pl. a nyers születési arányszám a felére csökkent a 18. század vége és a 20. század eleje között. De a csökkenés mértéke hasonló a megye teljes egészében (Budapest és Kecskemét nélkül számolva). Ugyanakkor sokkal érdekesebb a különbségek és a sorrend fennmaradása. A 18. században és a 20. század elején is Tök halandósági viszonyai voltak kedvezőbbek, mondhatni Zsámbék és Perbál a megyei átlaghoz képest alul-, míg Tök felülteljesített. Különösen erős a különbség a 20. század eleji csecsemőhalandóság terén. Felmerül a kérdés, hogy vajon a töki alacsonyabb halandóság váltotta-e ki az alacsonyabb termékenységet, vagy pedig az alacsonyabb gyerekszám járt-e kedvezőbb halálzási arányszámokkal. A nyers arányszámok ennek a kérdésnek a megválaszolásában nem segítenek, a csecsemőhalandósági arányszám viszont a születések számához viszonyítja a csecsemő halottak számát, tehát a 0 éves kori elhalálzási valószínűséget mutatja, és így rámutat a valóságos halandósági különbségekre ebben a korcsoportban. Tehát Tök csecsemőhalandósága a 20. század elején sokkal kedvezőbb a másik két településénél,

ezáltal minden bizonnyal a születéskor várható élettartam is kedvezőbb lehetett itt. Ugyanakkor nem látjuk, hogy ez a valós halandósági különbség korábban milyen mértékű volt, hogy a nyers arányszámok mögött mennyi a halandósági és mennyi a korszerkezetből fakadó különbség. Mindenesetre egy újabb adalékhoz jutottunk az „alacsony nyomású” demográfiai rendszer kapcsán: a visszafogott gyermekszám hosszú távon kedvezőbb halandóság mellett működhetett, magas halandóság nyilvánvalóan magasabb termékenységet eredményezett volna. De anyakönyvi rekonstrukció nélkül erről többet nem mondhatunk.

A 10. ábra a nyers halálozási arányszám alakulását mutatja az 1828–1945 közötti periódusra.

10. ábra

A nyers halálozási arányszámok alakulása, Zsámbék, Tök, Perbál, 1828–1945 (%)



Forrás: Klinger 1969, Klinger et al. 1972–1984, népszámlálási adatok (Horváth 2000) alapján számítva.

Az ábra alapján nyomon követhetjük a halandósági válságokat (elsősorban a kolerajárványok, de a két világháború hatása is érzékelhető). Tök arányszámai valóban alacsonyabbak a 19. század második felében, egészen az első világháborúig, de 1850 előtt nem látszik lényeges különbség. Újra felmerül a kérdés, hogy a relatíve kedvezőbb töki arányszámok mennyiben jelentenek ténylegesen kedvezőbb halandóságot, illetve mennyiben köszönhetőek más tényezőknek, elsősorban a korstruktúra torzító hatásának.

Ennek tesztelésére az 1900-as népszámlálás feldolgozási tábláit (a három település korszerkezete), a népszámlálás eszmei időpontját (1900. december 31.) megelőző és követő két év (1900 és 1901) halálozásait (Klinger 1969), a megye korszerkezetét (1900. évi népszámlálás 1) és az említett két esztendő megyei szintű kor szerinti elhalálozási adatait (Népmozgalom 1900–1902) használtuk. Így számoltuk ki a három község nyers halálozási arányszámait, amelyek így jóval magasabbak lettek, mint a népmozgalmi kötet alapján az egész 1901–1910 közötti periódusra számolt értékek (Tök: 33,4, Zsámbék: 45,2, Perbál: 49,8 ‰). Ugyanakkor a megyére a nyers érték mellett (itt is 26,7), a korszecifikus halálozási arányszámokat is kiszámíthattuk. Ez lehetővé tette, hogy a korszerkezetbeli különbségek kiküszöbölésével a valódi halandósági különbségeket vizsgáljuk.¹⁶ Nyilvánvaló, hogy valamilyen helyi halálozási csúcsot sikerült vizsgálnunk, ahol Tök halandósága 35, Zsámbéké 61, Perbálé pedig 83 százalékponttal volt magasabb a megye halandósági szintjénél. Ugyanakkor az is kiderült, hogy a korszerkezeti hatások kiszűrésével a települések közötti halandósági különbség más lesz, mint ahogy a nyers arányszámok alapján várnánk. Itt Tök halandósági szintje Zsámbékénál mintegy 25, Perbálénál pedig 50 százalékponttal kedvezőbb, miközben a nyers arányszámok alapján a különbség 1900–1901-ben 26, illetve 33 százalékpont lenne (ugyanaz a különbség az 1901–1910-es adatok alapján számítva). Tehát a nyers arányszámok jól mutatják a különbséget Tök és Zsámbék között, Tök és Perbál között azonban a valós halandósági különbség még nagyobb lehetett.

KONKLÚZIÓK

Tanulmányunkban három Pest megyei, egymás közvetlen szomszédságában elhelyezkedő község népességtörténeti vázlatát próbáltuk összeállítani. A cél az, hogy összefoglaljuk a rendelkezésünkre álló tudást, megfelelő alapot képezzünk a hosszú távú népességtörténeti kutatások számára. Az aggregált adatokra támaszkodó rekonstrukció alkalmas lehet arra, hogy az individuális szintű kutatás számára releváns kérdéseket fogalmazzon meg.

Az elemzés megerősítette a korábbi hipotézisünket, miszerint térben igen közel egymás mellett különböző demográfiai rendszerek léteztek, mintegy mozaikszerű

¹⁶ Lásd indirekt standardizálás, ahol egy adott település (területi egység) korstruktúrája és halálozási száma ismert, de nem ismerjük az elhaltak kor szerinti megoszlását. Ugyanakkor rendelkezünk egy referencianépesség korstruktúrájával és kor szerinti elhalálozási adataival, ami alapján nemcsak a nyers halálozási arányszámot, de a korszecifikus halálozási arányszámokat is kiszámíthatjuk. Ha ezeket a korszecifikus adatokat alkalmazzuk a vizsgált terület korstruktúrájára, azt a halálozási számot kapjuk, ami a referencianépesség halandósági viszonyai és a vizsgált terület saját korszerkezeti sajátosságai alapján lenne tapasztalható. Ha a valós halálozási számot elosztjuk ezzel, akkor az adott terület halandósági szintjét a referencianépesség halandósági szintjéhez viszonyítva kapjuk (Pressat 1978. 52–53).

struktúrát alkotva. A különböző demográfiai jelenségek (termékenység, házasodás, halandóság és migráció) szisztematikusan kapcsolódnak egymáshoz, különböző variációkat képezve, amelyek végső soron a változó környezethez való alkalmazkodást szolgálják, egyfajta „egyensúlyt” képezve. Az egyensúly azonban nem változatlanságot jelent, hanem folyamatos alkalmazkodást. A különböző demográfiai rendszerek éppen abban különböznek egymástól, hogy melyik elem a rugalmasan változó (a házasodási szokások, a termékenység vagy éppen a vándorlás intenzitása). Ugyanakkor a folyamatos alkalmazkodás könnyen járhat a korábbi rendszer keretein való túllépéssel, annak jelentős és végleges megváltozásával. Vizsgálatunk során ennek voltunk tanúi, Tök református magyar lakossága hosszú távon a születésszám visszafogásával fékezte a népességnövekedést, míg a két német település sokkal inkább elvándorlás útján vezette le a magas termékenység következtében létrejött népességfelesleget. Ugyanakkor a külvilág változásai jelentős belső módosulásokkal jártak mindhárom település esetében. A halandósági válságok csökkentették az elvándorlást, a környezet modernizálódása és munkaerő-szükséglete fokozta a települések lakosságának elvándorlását, ami Tökön a régi demográfiai rendszer fellazulását hozta. A modernizáció, a társadalmi változások, a politikai megrázkódtatások (első világháború) aztán végleges és visszavonhatatlan változásokat hoztak mindhárom közösség életében. A kultúrában és a helyi létfenntartási lehetőségekben gyökerező demográfiai rezsimek egymás mellettisége adja a pretranzíciós időszak demográfiai sokféleségét, a demográfiai átmenet eltérő időzítése miatt az átmenet időszaka még nagyobb különbségeket hozhat, amelyek aztán fokozatosan mérséklődnek a 20. század folyamán.

Nyilvánvaló, hogy a fentiek elsősorban hipotézisként értelmezhetők, amelyet az individuális szintű, többféle forrástípust felhasználó további elemzésnek kell majd bizonyítania. Sok megválaszolatlan kérdés maradt, több, mint kezdetben, de éppen ez volt ennek a tanulmánynak a célja.

FORRÁSOK

Levéltári források

Népszámlálási feldolgozási táblák, 1880, 1890, 1900, 1910, 1920, 1930, 1941

Magyar Nemzeti Levéltár Óbudai Kutatóhely, MNL XXXII – 23 – H

1880. Családi állapot összevetve a korrallal, 12. tábla, Pest-Pilis-Solt-Kiskun megye

1890. Családi állapot összevetve a korrallal, 12. tábla, Pest-Pilis-Solt-Kiskun megye

1900. Fontosabb demográfiai adatok, 11. tábla, Pest-Pilis-Solt-Kiskun megye

1910. Családi állapot, műveltség, vallás és anyanyelv korrallal összevetve, 12. tábla, Pest-Pilis-Solt-Kiskun megye

1920. Családi állapot és műveltség a korrallal összevetve, 12/I. tábla, Pest-Pilis-Solt-Kiskun megye

1930. Családi állapot és műveltség a korrallal összevetve, 12/I. tábla, Pest-Pilis-Solt-Kiskun megye

1941. Születési év és korév családi állapottal egybevetve, A.3. tábla, Pest-Pilis-Solt-Kiskun megye

Conscriptio Animarum, 1774–1783: *Conscriptio Animarum, 1774-1776, 1778, 1781-1783*. Pest Megyei Levéltár, IV. 74/CC. III. 1-7. Kat. szám: 402-408.

Conscriptio Ignobilium, 1804–1842: Pest Megyei Levéltár, CC IV. *Conscriptiones Congregationales, 1699-1848*, mikrofilm: XV. 5-c. 498. és 499. doboz

Zsámbék, Conscriptio Animarum, 1795–1852/53; Conspectus Animarum, 1859–1867, Zsámbéki plébánia

Nyomtatott források

1900. évi népszámlálás 1: *A Magyar Szent Korona Országainak 1900. évi népszámlálása. III. rész: A népesség részletes leírása*. Magy. Kir. Köz. Stat. Hiv. Budapest, 1907.

1900. évi népszámlálás 2: *A Magyar Korona Országainak 1900. évi népszámlálása. A népesség foglalkozása községenkint*. Magy. Stat. Közlemények, Új Sorozat 2. köt. Magy. Kir. Köz. Stat. Hiv. Budapest, 1904.

1930. évi népszámlálás: *Az 1930. évi népszámlálás, II. rész. Foglalkozási adatok*. Magy. Kir. Köz. Stat. Hiv. Budapest, 1934.

Dányi Dezső – Dávid Zoltán (1960): *Az első magyarországi népszámlálás, 1784-1787*. KSH Könyvtár – Művelődési Minisztérium Levéltári Osztálya, Budapest.

- Horváth Lajos (2000): Pest megye településeinek adatai. In Horváth Lajos – Kovacsics József (összeáll.): *Magyarország történeti statisztikai helységnévtára. 15. Pest megye*. KSH Népszámlálási Főosztály, Budapest, 63–218.
- Kepecs József – Pálházy László (összeáll.) (1997): *Magyarország településeinek vallási adatai (1880–1949), II.* KSH, Budapest.
- Klinger András (szerk.) (1969): *A népmozgalom főbb adatai községenként, 1901–1968*. KSH, Budapest.
- Klinger, András et al. (szerk.) (1972–1984): *A népmozgalom főbb adatai községenként, 1828–1900. I–VIII.* KSH, Budapest.
- Népmozgalom (1900–1902): *A Magyar Korona Országainak 1900., 1901. és 1902. évi népmozgalma*. Magy. Kir. Köz. Stat. Hiv. Budapest, 1905.
- Népmozgalom (1901–1910): *A Magyar Szent Korona Országainak 1901–1910. évi népmozgalma községenként*. Magy. Kir. Köz. Stat. Hiv. Budapest, 1913.
- Szaszkóné Sin Aranka (összeáll.) (1988): *Magyarország történeti helységnévtára. Pest-Pilis-Solt megye és a Kiskunság (1773–1808)*. KSH Könyvtár és Dokumentációs Szolgálat, Budapest.

IRODALOM

- Alter, George (1998): L'Event History Analysis en démographie historique. Difficultés et perspectives. *Annales de Démographie Historique*, 2. 25–35.
- Andorka Rudolf (1970): Születéskorlátozás az Ormánságban a 18. század vége óta. *Demográfia*, 13/1–2. 73–85.
- Andorka Rudolf (1987): Adalékok az ormánsági „egyke” történetéhez Vajszló és Besence református anyakönyveinek családrekonstrukciós vizsgálata alapján. *KSH NKI Történeti Demográfiai Füzetek*, 3. KSH NKI, Budapest, 57–96.
- Andorka Rudolf (1988): *A családrekonstrukciós vizsgálat módszerei*. KSH NKI Történeti Demográfiai Füzetek, 4. KSH NKI, Budapest.
- Andorka Rudolf (1991): Egy „igazi” magyar falu, Átány népesedésének története a XVIII.–XIX. században. *Ethnographia*, 102/1–2. 120–146.
- Bardet, Jean-Pierre (1983): *Rouen aux XVII. et XVIII. siècles. Les mutations d'espace social*. SEDES, Paris.
- Benda Gyula (2006): A magyarországi családrekonstrukciós vizsgálatok mérlege. In Benda Gyula: *Társadalomtörténeti tanulmányok*. Osiris, Budapest, 67–76.
- Benda Gyula (2008): *Zsellérből polgár – társadalmi változás egy dunántúli kisvárosban. Keszthely társadalma, 1740–1849*. L'Harmattan, Budapest.

- Bengtsson, Tommy – Campbell, Cameron – Lee, James Z. et al. (2004): *Life under Pressure. Mortality and Living Standards in Europe and Asia, 1700-1900*. The MIT Press, London – Cambridge (Mass.).
- Braudel, Fernand (1972): A történelem és a társadalomtudományok. A hosszú időtartam. *Századok*, 106/4. 988-1012.
- Burguière, André (1974): La démographie. In Le Goff, Jacques. – Nora, Pierre. (eds.): *Faire de l'histoire II*. Gallimard, Paris, 101-141.
- Burke, Peter (1990): *The French Historical Revolution. The Annales School, 1929-1989*. Polity Press, Cambridge.
- Dányi Dezső (1991a): Regionális családrekonstrukció, 1830-39, 1850-59. *KSH NKI Történeti Demográfiai Füzetek* (9), 99-156.
- Dányi Dezső (1991b): Demográfiai átmenet, 1880-1960 (Princetoni indexek). *KSH NKI Történeti Demográfiai Füzetek* (9), 187-231.
- Dányi Dezső (1993): *Az 1850. és 1857. évi népszámlálás*. KSH, Budapest.
- Dóka Klára (2008): Pest-Pilis-Solt megye néprajzi- és nemzetiségi viszonyai (1701-1840). In Soós István (szerk.): *Tanulmányok Pest megye monográfiájához II*. Pest Megye Monográfia Közalapítvány, Budapest, 265-359.
- Faragó Tamás (1985): *Paraszti háztartás- és munkaszervezet-típusok Magyarországon a 18. század közepén. Pilis-Buda környéki birtokos paraszti háztartások 1745-1770 között*. Történeti Statisztikai Füzetek 7. KSH Könyvtár és Dokumentációs Szolgálat, Budapest.
- Faragó Tamás (2002): Adalékok a történeti demográfiai kutatások nemzetközi áttekintéséhez I. (Svédország, Közép-Európa, Németország). In Faragó Tamás – Őri Péter (szerk.): *A KSH NKI 2002. évi történeti demográfiai évkönyve*, 249-297.
- Faragó Tamás (2003): Történeti demográfia. In Bódy Zsombor – Ö. Kovács József (szerk.): *Bevezetés a társadalomtörténetbe*. Osiris, Budapest, 302-340.
- Dupâquier, Jacques (1984): *Pour la démographie historique*. Presses Universitaires de France, Paris.
- Dupâquier, Jacques (ed.) (1988): *Histoire de la population française, 1-4*. Presses Universitaires de France, Paris.
- Fleury, Michel – Henry, Louis (1985): *Nouveau manuel de dépouillement et d'exploitation de l'état civil ancien*. INED, Paris.
- Galgóczy Károly (1877): *Pest-Pilis-Solt-Kiskun megye monographiája. 3. kötet, A megye részletes leírása*. Weiszmann testvérek, Budapest.
- Gallina, Hans – Jelli, Martin A. (eds.) (2002): *Ortsfamilienbuch der Gemeinde Schambek, Zsámbék im Ofner Bergland, Ungarn, 1716 - 1946*. Heimatverein Schambek, Nattheim.

- Gautier, Étienne – Henry, Louis (1958): *La population de Crulai. Paroisse normande*. Presses Universitaires de France, Paris.
- Goubert, Pierre (1960): *Beauvais et le Beauvaisis de 1600 à 1730*. SEVPEN, Paris.
- Gutman, Myron – Alter, George (1993): Family reconstitution as event history analysis. In Reher, David S. – Schofield, Roger S. (eds.): *Old and New Methods in Historical Demography*. Clarendon Press, Oxford, 159–177.
- Hajnal, John (1953): Age at marriage and proportions marrying. *Population Studies*, 7/2. 111–136.
- Henry, Louis – Blum, Alain (1988): *Techniques d'analyse en démographie historique*. INED, Paris.
- Husz Ildikó (2002): *Család és társadalmi reprodukció a 19. században. Történeti-szociológiai tanulmány egy Buda-környéki mezőváros társadalmáról a család-szerkezet változásának tükrében*. Osiris, Budapest.
- Katus László (1969): Az Annales a történettudomány elvi és módszertani kérdéseiről. *Századok*, 103/5-6. 1118–1126.
- Knodel, John (1988): *Demographic Behaviour in the Past: German Village Populations in the 18th and 19th Centuries*. Cambridge University Press, Cambridge.
- Kok, Jan (2007): Principles and prospects of the life course paradigm. *Annales de Démographie Historique*, 203–230.
- Őri Péter (1998): Paradigmaváltás a történeti demográfiában? *Demográfia*, 41/4. 414–455.
- Őri Péter (2003): *A demográfiai viselkedés mintái a 18. században. Lélekösszeírások Pest megyében, 1774–1783*. KSH NKI Kutatási Jelentések 75. KSH NKI, Budapest.
- Őri Péter (2006): Demográfiai átmenetek Magyarországon. Pest-Pilis-Solt-Kiskun vármegye a 19. század végén, 20. század elején. *Demográfia*, 49/4. 299–341.
- Őri Péter (2007): *Demographic Patterns and Transitions in 18–20th Century Hungary. County Pest–Pilis–Solt–Kiskun in the Late 18th and Early 20th Centuries*. Working Papers on Population, Family and Welfare 10, Demographic Research Institute, Budapest.
- Őri Péter (2010): „Eseménytörténet” a történeti demográfiában. In Papp Gábor – Szijártó M. István (szerk.): *Mikrotörténelem másodfokon*. L'Harmattan, Budapest, 279–284.
- Őri Péter (2012): Magyarország társadalma 1869-ben. A MOSAIC-projekt magyarországi adatbázisa. *Demográfia*, 55/4. 292–315.
- Őri Péter – Pakot Levente (2011): *Census and census-like material preserved in the archives of Hungary, Slovakia and Transylvania (Romania), 18-19th centuries*. MPIDR Working Paper WP-2011-020, (December 2011). Max Planck Institute for Demographic Research, Rostock.

- Őri Péter – Pakot Levente (2014): *Residence Patterns in Nineteenth Century Hungary: Evidence from the Hungarian Mosaic Sample*. Working Papers on Population, Family and Welfare 20, Demographic Research Institute, Budapest.
- Pakot Levente (2003): Szentegyházásfalu népessége, 1728–1914. In Faragó Tamás – Őri Péter (szerk.): *A KSH NKI 2003. évi történeti demográfiai évkönyve*, KSH NKI, Budapest, 237–270.
- Pakot Levente (2009): Megözvegyülés és újraházasodás székelyföldi rurális közösségekben, 1840–1930. *Demográfia*, 52/1. 55–88.
- Pakot Levente (2010): Életútvizsgálatok és léptékváltás a család- és népességtörténeti kutatásokban. In Papp Gábor – Szijártó M. István (szerk.): *Mikrotörténelem másodfokon*. L'Harmattan, Budapest, 259–278.
- Pakot Levente (2012): Családok és háztartások két székelyföldi településen a 19. század második felében. *Demográfia*, 55/4. 268–291.
- Pakot Levente (2013): *Nemek és nemzedékek. Demográfiai reprodukció a 19–20. századi Székelyföldön*. KSH NKI Kutatási Jelentések 95. KSH NKI, Budapest.
- Pakot Levente – Őri Péter (2012): Marriage systems and remarriage in 19th century Hungary: a comparative study. *The History of the Family*, 17/2. 105–124.
- Pressat, Roland (1978): *Statistical Demography*. Methuen, London.
- Tsuya, Noriko – Wang Feng – Alter, George, – Lee, James Z. et al. (2010): *Prudence and Pressure. Reproduction and Human Agency in Europe and Asia, 1700–1900*. The MIT Press, London – Cambridge (Mass.).
- Wrigley, E. A. (1978): Marital fertility in seventeenth century Colyton: a note. *Economic History Review*, 31. 429–436.
- Wrigley, E. A. – Schofield, Roger S. (eds.) (1981): *The Population History of England, 1541–1871*. Cambridge University Press, Cambridge.
- Wrigley, E. A. et al. (1997): *English Population History from Family Reconstitution, 1580–1837*. Cambridge University Press, Cambridge.