
KORSZERKEZET, CSALÁDI ÁLLAPOT ÉS HÁZASODÁSI MINTA TORNA MEGYE PARASZTI TÁRSADALMÁBAN A 19. SZÁZAD UTOLSÓ HARMADÁBAN¹

Pozsgai Péter

Az „(észak)nyugat-európai házassági minta”² és a Szentpétervár–Trieszt-vonal magyarországi érvényéről már napvilágot látott néhány empirikus társadalomtörténeti és történeti demográfiai kutatási eredmény.³ Az 1869. évi népszámlálás háztartási lajstromainak és egyéb, azokkal összekapcsolható nominális kiegészítő forrásoknak a regionális elemzésével is kísérletet tehetünk arra, hogy a Torna megyei minta alapján megvizsgáljuk az említett tézisek érvényességét.⁴ Tanulmányomban a Torna megyei nominális népszámlálási adatbázis és az egyházi anyakönyvek segítségével azt vizsgálom, hogy a rendelkezésre álló adatok mennyiben támasztják alá a *kelet-európai házassági rendszer* meglétét az északkelet-magyarországi régióban.⁵ A következőkben tehát a történeti Torna megye 38 településéről fennmaradt személyi szintű levéltári források segítségével a korszak szerkezetét, a házasságkötési életkor, a családi állapot (házasok és házasulatlanok korcsoportonkénti aránya a teljes népességen belül, özvegyek aránya) és a család- és háztartásszerkezet lényegi sajátosságainak bemutatásával kívánom a kisország népességének demográfiai viselkedését szemléltetni, s a regionális áttekintés után az összetett családok háztartásrendszer Hajnal-féle jellemzőivel összevetni.⁶

1 A tanulmány az MTA Bolyai János Kutatási Ösztöndíjának támogatásával készült.

2 Hajnal 1965, 1982, 1983. A terminológiai bizonytalanságra lásd Faragó 2001.

3 Lásd áttekintően és a kritikai értékelés szándékával Faragó 2001. A kelet-európai házassági minta vizsgálatához jelent érdemi hozzájárulást mind Óri Péter regionális (Pest-Pilis-Solt megye), mind Heilig Balázs lokális (Szőlőszárd) kutatása (Óri 2007; Heilig 2007.).

4 Az 1869. évi népszámlálás háztartási lajstromai fellelhetőek a Kassai Állami Körzeti Levéltárban: ŠOBA KE, TŽ II. Správne orgány župy, podžupan, vŕeobecné spisy: Ščítanie Ludu v r. 1869. ltsz. 193. (kr. 115–123.) – ltt szeretnék köszönetet mondani Kleščinszky Zsuzsannának, a Levéltár főmunkatársának a kutatómunka lankadatlan támogatásáért, kiemelkedő segítőkészségéért.

5 A probléma felvetésére lásd Jürgen Schlumbohm tanulmányát (Schlumbohm 1996, 2007), valamint Óri 2007 és Heilig 2007. A problémát magyar viszonylatban áttekintően bemutatta Faragó 2001. A háztartás, munkaszervezet és a rokoni viszonyok összefüggéseire lásd Faragó 1985, 1996.

6 A források bemutatására lásd Pozsgai 2000, 2001a, 2006 és Heilig 2000a, 2000b. A *nominal record linkage* módszerére lásd pl. Wrigley – Schofield 1973. 64–101; Berger 1996. 129–136; Thorvaldsen 1992. 107–110.

KORVISZONYOK ÉS KORSZERKEZET

Torna megye jelenlevő népességének korviszonyait az 1869-es népszámlálás háztartási lajstromainak számítógépes feldolgozása, a községenkénti részletes eredmények alapján az 1. ábra korfáján és az 1. és 2. táblázatban mutatom be. Előljáróban meg kell említenem néhány olyan problémát, amely a korviszonyok pontos és megbízható feltárását a magyarországi statisztikai gyakorlatban úttörőnek tekinthető népszámlálás lajstromai alapján sem teszi lehetővé. Ezek túlnyomórészt a népszámlálás végrehajtása során elkövetett hibákból és következetlenségekből, valamint az összeírt népességtől nyert adatok pontatlanságából fakadnak.⁷ A Keleti Károly és munkatársai által megtervezett népszámlálás életkorra irányuló kérdésének újdonsága abban volt, hogy a „számbavett népességnek nem a *kora*, hanem *születési éve* kérdezett, ez által remélvén pontosabb, megbízhatóbb korszámokhoz jutni”.⁸ A bemutatott korfák (1. és 2. ábra) viszont azt bizonyítják, hogy minden településen nagyon jelentősen „kerekítették” az életkoradatokat, különösen a dekádok és az ötre végződő életkorok akkumulációja figyelhető meg a korfák hosszan kinyúló ágainál. A kerekítés azonban mindkét módszer esetében lehetséges volt, akkor is, ha az életkorra, s akkor is, ha a születési évre kérdeztek rá. Az összeírók sem voltak a módszert illetően egységesek (Derenken például nem a születési évet, hanem az életkort jegyezték be a lajstromba), így nagymértékű korakkumuláció figyelhető meg a közölt korfákon, amely – éppen a felhasznált módszerek és a segítségükkel nyert adatok településeken belüli, illetve számlálóbiztosonkénti arányának hiányában – nem egyenlíthető ki egyetlen módszerrel sem megbízhatóan. Az egységesített, *koréven* (betöltött életkor) alapuló történeti rekonstrukciót tehát csak megszorításokkal lehet a modern népszámlálási gyakorlattal összevetni.⁹ Természetesen át lehet számítani korévekre a közölt adatokat, ahogy Keleti Károly és munkatársai is megtették – az 1. és a 2. ábra közlésével ebben a tanulmányban is ezt a módszert követtük –, de ez nem feleltethető meg a modern adatfelvételek megbízható korév szerinti adatközléseinek. Nem szabad azonban a közölt koradatokat jelentőségét emiatt alábecsülnünk, s megfelelő korcsoportokat választva (pl. öt-, hat- vagy hétéves kohorszokat) a korakkumulációt is szét lehet

7 Csak a lajstromok és a községi összesítő ívek beható összehasonlításával lehet majd feltárni azokat a torzításokat és hibákat, amelyek a községi, járási és megyei összesítések grádicsain eljutottak (Keleti szavaival *ömlöttek*) az országos főösszesítésbe is. Lásd Pozsgai 2006 és 2008. A népszámlálások adatfelvételi hibáira és pontatlanságaira lásd még Tillot 1972. 82–133.

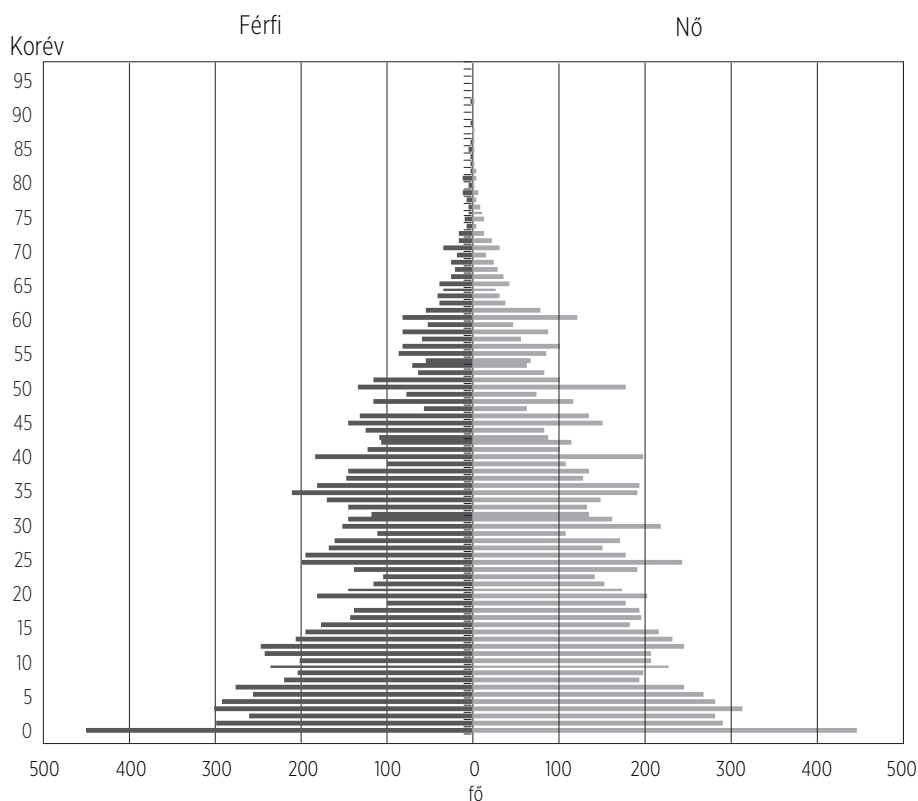
8 Népszámlálás, 1869. 347. Ez a módszer elvileg pontosabb, mint az, amikor az életkorra kérdezik rá, de ahogy Acsádi György találóan megfogalmazta, a „nyert adatok *megbízhatósága végeredményben nem a módszerek megválasztásától függ, hanem a megkérdezett népesség, illetve a számlálóbiztosok kulturális és szakmai színvonalától*” (Acsádi 1964. 80.). A pontatlanságokra, a kerekítésekre és a korakkumulációra lásd még Klinger 1996. 45.

9 A korakkumuláció kiegyenlítésére lásd Acsádi 1964. 80–83.; a demográfiai adatok matematikai kiegyenlítésére lásd Veneckij 1971. 117–138. A népesség korösszetételére lásd még Klinger 1996. 45–53. Magyarország népességének nemenkénti kormegoszlására 1870 és 1995 között Klinger 1996. 52.

osztani az egyes korcsoportok között, így e korcsoportok arányai már megbízhatóbb képet nyújtnak Torna megye 1869-es korszervezetének.¹⁰

1. ábra

Torna megyének az 1869. évi népszámlálás lajstromos adatain nyugvó korszervezete (teljes jelenlevő népesség, N= 20 496)¹¹



Természetesen a kis lélekszámú települések korfáin a korakkumuláció torzító hatása még hatványozottabban érvényesül, s a kis esetszám miatt jobban deformálja a korszervezetet. Ez már a megye, a két járás, valamint a nagyobb lélekszámú települések 1869. évi korfáit is jelentősen torzítja (1. és 2. ábra), s láthatóan különösen problematikus volt a csecsemők és kisgyermek számbevétel, ahol gyaníthatóan nemcsak az 1869. esztendőben születettek „fogták rá”, hogy egyéves, hanem

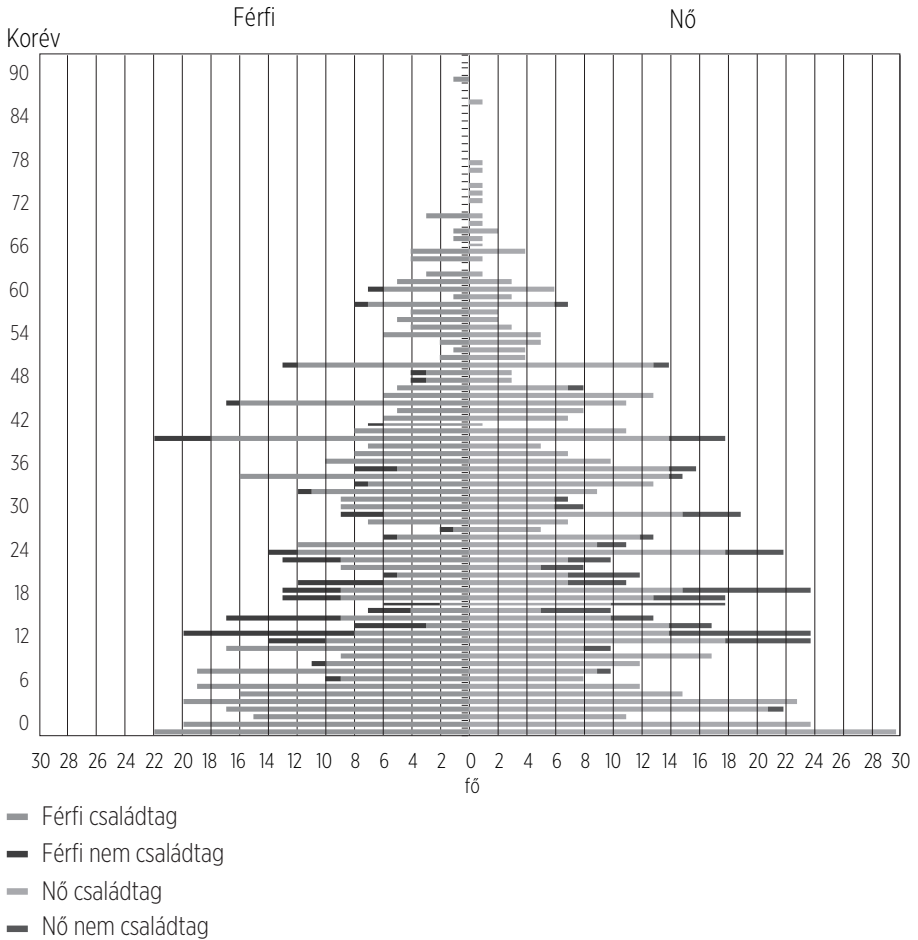
¹⁰ Az akkumuláció kiegyenlítésének egyik lehetőségére lásd a 3. ábrát.

¹¹ A 20496 fős jelenlevő népességből 26 fő esetében nem volt megállapítható a születési év a lajstromból: részben töredékesen volt kitöltve vagy hiányzott, részben elírták, illetve 1870 vagy az utáni évszám szerepelt születési évként. A továbbiakban tehát 20470 fős jelenlevő népesség szerepel mindenütt, ahol a születési év alapján történt a besorolás.

a néhány hónappal idősebbekre is, s így ők automatikusan az 1869-es születési évjáratba kerültek.¹² Nem magyarázható sem a csecsemőhalandósággal, sem más tényezővel az 1869. évben születettek és a korábbi évek korcsoportjainak óriási, több mint 300 fős különbsége (1869: 899 fő, 1868: 591 fő, 1867: 543 fő).

2. ábra

Torna mezőváros korfája a jelenlevő cselédek, inasok, legények és lakók kimutatásával (1869)



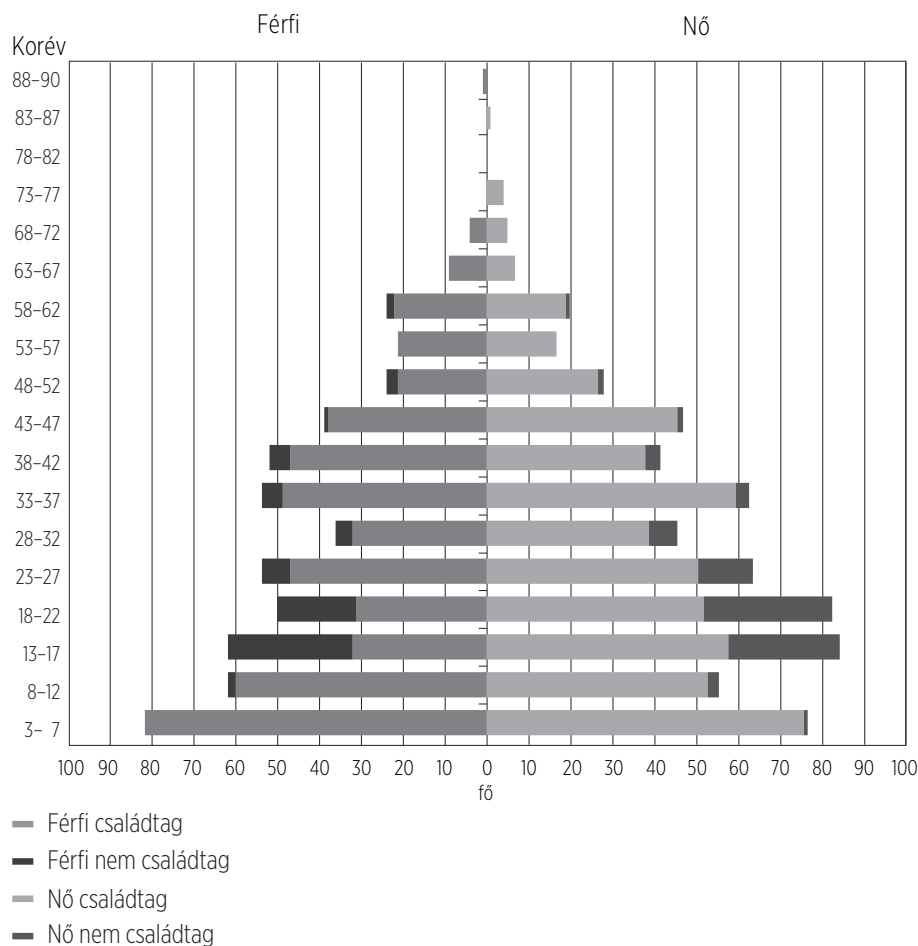
Miután a betöltött életkor elvét, a korévszámítás alapját, a felvételkor nem érvényesítették, utólag nem lehet megbízhatóan ellenőrizni és egyöntetűen

¹² Feltehetően ez történt azzal a néhány csecsemővel is, akik már 1870-ben születtek, de az összeírók figyelmen kívül hagyva az 1869. december 31-ei vonatkoztatási (eszmei) időpontot, bejegyezték őket a lajstromba.

korévekre transzponálni a lajstromok adatállományát, hisz azt már csak az egyházi anyakönyvek segítségével lehetne bizonyos fokig korrigálni.¹³

3. ábra

A jelenlevő családtagok és nem családtagok Torna mezővárosban 1869-ben



¹³ Leginkább a helybeliekre nézve lehetne ezt egy-egy település esetében elvégezni, mert a máshol születettek anyakönyvi azonosítása, számolva azzal, hogy a születési helyek bevallása, illetve bejegyzése sem lehet teljesen hibátlan, már nagyobb apparátust igényelne. A módszer egyébként nem lenne új, mert az 1857. évi népszámlálás *Főlvételi íveinek* kitöltésekor a számlálóbiztosok minden katonaköteles korú férfiról kikérték az egyházi anyakönyvek kivonatát. Lásd az 1857. évi népszámlálási ívek eredeti példányaihoz hozzáfűzött, pontos (év, hó, nap) életkori kimutatásokat tartalmazó cédulákat. (SÓBA KE, ATŽ II, župný náčelník (A), az 1857. évi népszámlálás településenkénti ívei (6), lt. sz. 92-315.)

A 2. és 3. ábrán már annak a hozadékát is láthatjuk, ha a háztartásokban jelenlévő idegen munkaerőt (cselédek, szolgák, legények, inasok stb.), illetve a kisebb arányban jelenlévő bérlőket és lakókat – akik nem voltak rokoni kapcsolatban a háztartás magját alkotó vérségi rokon családdal – elkülönítve jelenítjük meg a korfán. A házasságot megelőző életszakasz, a szolgálát és a cselédkedés életkori sajátosságai 12 éves kortól 21-22 éves korig a férfiak jelentős részére, s 11-12 éves kortól 22-23 éves korig még nagyobb számban a nőkre volt jellemző.¹⁴ A 3. ábrán jól látható, hogy a megfelelően megválasztott kohorszok segítségével, a korakkumulációk növekményét egyenletesen szétosztva a szomszédos két-két évre, a jelenlevő *nem családtagok* életkori sajátosságait is jobban szemléltetni lehet. Az ábra alapján megállapítható, hogy a mezővárosi fiatal férfiaknak abban a két korcsoportjában (13-17 és 18-22 évesek), ahol jelentős férfinhiány mutatkozik a korszerkezetben, a jelenlevő idegen munkaerő egészítette ki a háztartások munkaszervezetét. A nőknél lényegesen kisebb a hiány ebben a két kohorszban, de a jelenlevő nem rokoni munkaerő (főként szolgálólányok) legnagyobb számban szintén e két korcsoportból került ki 1869-ben, bár a nők esetében a 23-27 éveseknél is figyelemreméltó többlet mutatkozik.

1. táblázat

Torna megye jelenlevő népességének kormegoszlása 1869-ben

| 0-14 | 15-39 | 40-59 | 60-x | Összesen |
|---------------------------------|-------|-------|------|----------|
| éves | | | | |
| Fő | | | | |
| 7760 | 8017 | 3797 | 896 | 20470 |
| Torna megye népességének %-ában | | | | |
| 37,9 | 39,2 | 18,5 | 4,4 | 100,0 |

A 18. század végén, a II. József-féle népszámlálás időszakában Magyarországon általános volt, hogy a nők aránya az össznépességen belül alacsonyabb volt, mint a férfiaké.¹⁵ A férfiak túlsúlya 1787-ben mind Magyarországon, mind Erdélyben,

¹⁴ Lásd erre Schlumbohm 1997b; újabban Dribe 2000.

¹⁵ Thirring 1938. 37. Thirring megemlítette azt is, hogy a nyugati-északnyugati („művelt”) államokban a nőtöbblet volt ekkor uralkodó, mely délkelet felé haladva fokozatosan csökkent, és a „délkeleti Európában (a Balkán államokban) fitöbbletbe” ment át. „Magyarország éppen azon a vonalon fekszik, ahol a nőtöbblet megszűnik és fitűlsúlynak ad helyet.” (Thirring 1938. 36. – Kiemelés az eredetiben).

mind pedig Horvátországban megfigyelhető volt (1000 férfira Magyarországon 971, Erdélyben 964, Horvátországban pedig 949 nő jutott).¹⁶ A 19. század utolsó harmadára azonban már a nőtöbbség mutatható ki az ország megyéinek többségében.¹⁷ Az 1869-es népszámlálás publikált adatai szerint 1000 férfira 1062 nő jutott ekkor Torna megyében (a 38 településen alapuló Torna megyei nominális adatbázis ezt alátámasztja, amely alapján 1061,3 nő jutott 1000 férfira). A nőtöbbség az Alsó járásban volt a nagyobb, itt 1869-ben 1072 nő jutott 1000 férfira, míg a Felső járásban 1053.

2. táblázat

Torna megye jelenlevő népességének nemenkénti kormegoszlása 1869-ben

| 0-14 | | 15-39 | | 40-59 | | 60-x | | Összesen | |
|---------------------------|------|-------|------|-------|------|-------|-----|----------|-------|
| éves | | | | | | | | | |
| férfi | nő | férfi | nő | férfi | nő | férfi | nő | férfi | nő |
| Fő | | | | | | | | | |
| 3881 | 3879 | 3762 | 4255 | 1858 | 1939 | 420 | 476 | 9921 | 10549 |
| A megfelelő neműek %-ában | | | | | | | | | |
| 39,1 | 36,8 | 37,9 | 40,3 | 18,7 | 18,4 | 4,2 | 4,5 | 100,0 | 100,0 |

Az 1. és a 2. táblázat az országos adatokkal való összevetést is lehetővé teszi: a legfiatalabb tornai korosztály (0-14 évesek) létszámaránya valamelyest meghaladta (1,2%-kal), a 15-39 éveseké viszont kissé elmaradt attól (1%-kal), míg a két idősebb korosztályban a különbség nem éri el az 1%-ot sem.¹⁸

A 18. század végétől a 19. század közepéig, 1787 és 1850 között Torna megye népessége 18000 főről 22662 főre, azaz 26%-kal növekedett (42 település), amely jelentősen elmaradt a teljes magyarországi népesség két időpont közötti országos növekedésétől (-40%). Most nem célok ennek általános, népesedéstörténeti okait vizsgálni, máshol azonban már igyekeztem bizonyítani ennek gazdasági okait, mely

¹⁶ A férfi-nő-arány kritikai megközelítésére a vándorlás és a szolgák arányának figyelembevételével, valamint az összeírási hiányosságok nemi arányokat torzító hatására lásd újabban Óri 2003. 184-186.

¹⁷ Lásd Népszámlálás, 1869. 21-22. Torna megye, a megyék nagyság szerinti rangsorában a 9. helyet foglalta el Abaúj és Szepes megyék között.

¹⁸ Az 1. táblázatnak megfelelő átlagos országos arányok a teljes népesség százalékában a következők voltak: 0-14 éves: 36,7%; 15-39 éves: 40,2%; 40-59 éves: 17,9%; 60 éves és a felett: 5,1% (Lásd Klinger 1996. 51).

szoros összefüggést mutatott a státuszreprodukciónak lehetőségeivel és korlátaival, valamint az uradalmak telekosztódást gátló stratégiáival.¹⁹

A 2. táblázat abszolút számaiból és az 1. ábra korfájáról is jól látható, hogy a 15–39 éves korosztálytól a nőtöbbség volt jellemző, amely a 15–39 évesek és a 60 év felettiek korcsoportjainál már jelentősnek mondható (6%). Összességében pedig több mint 600 fővel haladta meg a jelenlevő női népesség a jelenlevő férfiak számát (3%). Mind a férfiaknál, mind a nőknél azonban a két fiatalabb korosztály (0–14 és 15–39 évesek) együttes aránya hasonlóan alakult, és nemenként meghaladta a 75%-ot, amely mindenképpen a fiatal korszerkezetű népességekre jellemző arány.

Az akkumuláció ellenére az 1. ábrán, a Torna megye népességének korszerkezetét bemutató korfán jól kirajzolódik az a *tradicionálisnak tekinthető piramisalakzat, amely a fiatal népességekre, s a tradicionális demográfiai rezsimre jellemző.* Torna megye 38 településének társadalmában a 0–20 éves korcsoportok a tornai lakosság 47,8%-át jelentették (9777 fő), tehát az mindenképpen a *fiatal korszerkezetű népességhez* sorolható.²⁰ A 18 és 23 éves férfiaknál a korfa bemetsződései azonban nem magyarázhatók pusztán az akkumuláció hatásával, hanem részben a katonáskodás, részben a cselédkedés, szolgálatvállalás miatti távollét az oka annak, hogy a 18, 21, 22 évesek létszáma igen nagy mértékben elmarad a többi évjáratétól (99, 115 és 104 fő). A 22 és 28 éves nők hiánya sem írható csak az akkumuláció számlájára (143 és 110 fő), de még ha az utóbbit nagyobb részben annak tudnánk is be, a 22 évesek hiánya már részben a tornai női átlagos házasságkötési életkorral, s a házasuló nők egy részének megyén kívüli településekre költözésével állhat összefüggésben.²¹

¹⁹ A 18. és 19. századi források alátámasztják azt az uradalmi stratégiát, amely a jobbágytelkek aprózódásának megakadályozására irányult, s melynek egyik közvetlen hatása a zsellérek számarányának jelentős növekedése volt a Felső járás területén. Az Alsó járás alacsonyabb zsellérszáma szemmel láthatóan azzal volt összefüggésben, hogy ezeknek a településeknek a többségén a telekaprozódás jóval nagyobb mértékben haladt előre, mint a Felső járás területén, tekintve, hogy az uradalmi birtoklás és birtokigazgatás csak jóval kisebb mértékben terjedt ki az Alsó járás területére. Itt a *féltelkek* és a *negyedtelkek* felosztása az örökös jobbágyok fiú utódai között már 1771-re azt eredményezte, hogy a negyedtelkes és kisebb jobbágyhelyek aránya együttesen mintegy 40%-os volt, míg a Felső járásban ez nem érte le a 15%-ot sem. A zsellérek számának a Felső járáséhoz hasonló arányú megnövekedését meggátolta az a lehetőség, hogy itt a jobbágytelkek osztódásának, a jobbágyi státuszreprodukciónak nem voltak olyan korlátai, mint a többségében valamelyik uradalomhoz tartozó Felső járási települések esetében. Ezt támasztja alá az is, hogy a jobbágyok száma 1771–1828 között az Alsó járásban 42%-kal, míg a Felső járásban mindössze 15,9%-kal nőtt. A fentiek közvetlen összefüggésben állnak a két járás eltérő népmozgalmi dinamikájával és demográfiai jellegzetességeivel. Amíg az Alsó járás népessége 36%-kal, nagyjából az országos átlagnak megfelelően nőtt, addig a Felső járásé mindössze a felével, 18,3%-kal növekedett 1787 és 1850 között (lásd Pozsgai 2009.).

²⁰ Vö. Hajnal 1983. 67.

²¹ Feltételezve, hogy házasságkötésük során ebből a korcsoportból a megyén kívülről beházasodóknál nagyobb számban hagyták el a nők Torna megyét. (A megyei endogámia mértékére jellemző, hogy a Torna mezővárosi római katolikus egyházközségben 1822-től házasságot kötő 1196 nő közül 1121 Torna megyében született. Vö. Pozsgai 2007.).

A „TORNAI HÁZASODÁSI MINTA”

AZ ELSŐ HÁZASSÁGKÖTÉS ÁTLAGOS ÉLETKORA

A Torna megyei átlagos házasságkötési életkor vizsgálatához az egyházi anyakönyvek feldolgozása szükséges. Néhány település esetében már rendelkezésünkre állnak a részleges elemzések, illetve részben a forrásközlés is. Heilig Balázs Szőlősardó monografikus igényű vizsgálatához az anyakönyvek alapján a családrekonstrukciót is elvégezte, így a 18. század végétől a 19. század végéig lehet követni a szőlősardói házasságkötési életkor változását (Heilig 2000b. 247–250, 2007). Rémiás Tibor felkutatta és megjelentette a derenki házassági anyakönyveket, valamint a legfontosabb adatokat, így az első házasságkötési életkor változását is közölte munkája bevezető részében (Rémiás 2005. 11). Torna megyei társadalomtörténeti, történeti demográfiai kutatásaim részeként a nemzetiségi falvakon (Derenk, Falucska, Barakony, Horváti, Rákó, Szentandrás) kívül a Torna mezővárosi, az áji, az udvarnokai és a jabloncai katolikus, valamint a zsarnói református egyházi anyakönyvekben vizsgáltam a házasságokat.²² Az első házasságkötési életkorra vonatkozóan a Torna mezővárosi és a jabloncai római katolikus, valamint a jabloncai és a zsarnói református anyakönyvekből állnak rendelkezésre adatsorok.

A derenki nőtlen római katolikus lengyel férfiak 1823 és 1871 között átlagosan 24 évesek, míg a hajadon derenki leányok 20,6 évesek voltak első házasságkötésükkor. A következő három évtizedben a férfiak átlagos életkora első házasságkötésükkor egy évvel nőtt (25 évre), míg a leányoké csökkent (19 évre!) (Rémiás 2005). A szőlősardói református férfiak átlagos életkora is növekedett a század második felére a 19. század közepét megelőző 23 évről 25–26 évre, míg a nők esetében jóformán változatlan maradt (21 év) (Heilig 2006, 2007). Torna mezőváros római katolikus anyakönyveiből az 1822 és 1880 közötti időszakról 1144 házasság nominális vizsgálata alapján alkothatunk részletesebb képet. Az átlagos házasságkötési életkorra irányuló elemzés során a vizsgálatból kihagytam azokat a házasságokat, ahol a vőlegény és a menyasszony is Torna megyén kívül született, illetve mindketten özvegyként házasodtak újra. A 901 nőtlen férfi első házasságát átlagosan 24,4 évesen kötötte 1822 és 1880 között. Az 1850-et megelőző három dekád átlaga 23,6 év, míg az 1851–1880 közötti három évtizedé 25,6 év volt, tehát a férfiak átlagos első házasságkötési életkora két évvel növekedett a század második felében, s ez összecseng Heilig és Rémiás adataival. Amennyiben

22 ŠOBA KE Matriky. A nemzetiségi települések házassági jellemzőire lásd Pozsgai 2007.

csak azokat a házasságokat vesszük figyelembe, amelyeket nőtlen férfi és hajadon leány kötött (819 házasság), akkor az első házasságot kötő férfiak átlagos életkora 24 (23,99) évre csökken. A férfiak közül a földművesek közé sorolható személyek (610 fő) első házasságukat átlagosan 23,5 évesen kötötték a vizsgált időszakban (1822–1880), közülük az egyértelműen gazdacsaládból származók (151 fő) házasságkötési életkora 22,6 év, míg a zsellérfamíliák utódai és az első házasságukat kötő zsellérek esetében (189 fő) ez több mint két évvel magasabb, 24,8 év volt. A kézműves férfiak átlagos életkora első házasságkötésükkor 24,9 év volt, tehát kis mértékben meghaladta az átlagot, és a zsellérek átlagos házasságkötési életkorához állt a legközelebb. Az 1144 házasságból 986 nő hajadonként lépett frigyre nőtlen vagy özvegy vőlegényével, házasságkötésük átlagos életkora 1822 és 1880 között 20,4 év volt. Ha csak a hajadonoknak a nőtlen férfiakkal kötött házasságait vizsgáljuk, akkor valamelyest tovább csökken 20 év alá (19,96 év) az átlagos életkor. A 19. század első felében, az 1822 és 1850 közötti időszakban 19,8 év, míg az 1851 és 1880 közötti 30 évben 21,3 év volt a Torna megyei nők első házasságkötési átlagos életkora, tehát itt is emelkedés állapítható meg, s ez kisebb eltérésekkel ugyan – a század első felében alacsonyabb, mint a szőlősardói és a derenki átlagos életkor, s a tendencia egyértelműen növekvő –, de illeszkedik az említett települések Torna megyei adataihoz.

A jabloncai római katolikusokról az 1850-et megelőző időszokról vannak adataink (itt 1822 januárjától tüntették fel a házasulók életkorát), amelyek meglepően alacsony átlagos életkort mutatnak az első házasságkötéskor: a férfiak esetében ez 21-22 év, a nőknél pedig 19-20 év volt. Itt is inkább a férfiak igen korai házassági életkora kirívó, hisz a fenti adatokból jól kiviláglik, hogy az 23-25 év közé esett a vizsgált településeken a 19. század közepét megelőzően.²³ Éles kontrasztot mutatnak a jabloncai katolikusok 19. század első felében kötött házasságainak első házasságkötési életkorával a jabloncai reformátusok 19. század második felében kötött házasságainak adatai. Schreck Csilla jabloncai kutatásai során a református anyakönyveket dolgozta fel 1855-től. Vizsgálatai szerint a férfiak első házasságkötésének életkori átlaga 26,3 év volt a 19. század második felében (1860–69: 25,9; 1870–79: 25,3; 1880–89: 26,5), míg a nők átlagosan 22,1 évesen mentek férjhez

²³ A jabloncai és zsarnói adatsorok még nem teljesek, ezért csak a legfigyelemreméltóbb eltéréseket emelem ki: a jabloncai katolikusok házasságai egy még korábbi átlagos házasságkötési életkor mellett tanúskodnak a 19. század első felében (férfiak: 21,0 év; nők: 18,4 év), a zsarnói reformátusok 1853 és 1876 közötti házasságai pedig a szőlősardói reformátusok azonos időszakbeli életkori átlagaihoz állnak igen közel (férfiak: 25,6 év; nők: 22,6 év), amely a református és katolikus felekezetekhez tartozók közötti különbségeket szemléltetik. Ezek szerint a református férfiak és nők első házasságukat valamelyest később kötötték, mint a katolikusok a 19. század második felében.

(1860–69: 22,6; 1870–79: 21,1; 1880–89: 22,5).²⁴ Ezek az adatok is azt támasztják alá, hogy a reformátusoknál az első házasságkötés átlagos életkora magasabb volt.

Amíg Nyugat-Európában a 17–18. században és a 19. század első felében a paraszti közösségekben a férfiak általában 27–28 évesen, a nők pedig 25–26 évesen kötötték meg első házasságukat,²⁵ addig a tornai régióban a férfiak ettől 2–3 évvel, a nők pedig 5–6 évvel fiatalabban házasodtak. Az ország más területéről származó adatok figyelembevételével – az átlagos házasságkötési életkor különbségén túl – még egy igen fontos különbséget is megfogalmazhatunk a nyugat-európai és magyarországi házasodási minták összevetésekor. Megállapítható a nyugat-európai és a magyarországi férfi és női első házasságok közötti korkülönbség eltérései: míg Nyugat-Európában általában a vőlegények és a menyasszonyok közötti életkori különbség az átlagos 2–3 évet ritkán haladta meg, addig Magyarországon ez sok esetben ennek a kétszerese (4–6 év), olykor még nagyobb volt.²⁶

NŐTLENEK ÉS HAJADONOK, HÁZASOK, ÖZVEGYEK

Torna megyében a férfiak közül a nőtlenek mindkét járásban meghaladták az 50%-ot, legalacsonyabb arányuk Rákón (47%), legmagasabb pedig Kovácsvágáson és Zsarnón (61%) volt (Pozsgai 2006. 165). A házas férfiak aránya a Felső járásban 42%, az Alsóban pedig 44% volt 1869-ben.²⁷ A házas férfiak aránya legalacsonyabb Zsarnón volt (34%), a legmagasabb, 50%-os arányt pedig négy alsó járási településen Jósuvafőn, Rákón, Teresztenyén és Varbócon figyelhetünk meg. Az özvegy férfiak aránya mindkét járásban alacsonyabb volt az országos átlagnál: a teljes népességre vetítve a Felső járásban 1,0%, az Alsóban pedig 1,2% volt az arányuk, míg a magyarországi országos átlag ekkor 1,4%, az erdélyi pedig 1,6% volt.²⁸

24 Schreck 2008, 2011a, 2011b, valamint áttekintően Schreck 2005. Itt köszönöm meg Schreck Csillának, hogy kéziratban lévő kutatási eredményeit is rendelkezésemre bocsátotta.

25 Nyugat-Európára lásd Gaskin 1978; Hajnal 1953. Norvégia valamelyest még ennél is magasabb életkori átlagaira (a vőlegények 28,2–29,1, a menyasszonyok pedig 26,0–26,6 évesen kötötték első házasságukat 1841 és 1865 között) lásd Drake 1969. 78.

26 A Torna megyei első házasságkötések átlagos életkoradatai az esetek többségében illeszkednek az ország más területeiről származó adatokhoz. Székelyföld, Szentegyházásfalu: 1750–1849: római katolikus: férfiak 23,5–25,3, nők 21,5–22,0; 1850–1899: férfiak 25,5–25,6, nők 22,6–20,5 (Pakot 2003: 248); Kiskunhalas: református: 1772–1780: férfiak 25, nők 18, római katolikus: 1772–1781: férfiak 22, nők 18; 1880–1889: református: férfiak 26, nők 19, római katolikus: férfiak 26, nők 20 (Melegh 1995. 75, 79); Tiszabó: 1782–1799: római katolikus: férfiak 24, nők 19 (Sebestény 2002. 226); Dunabogdány: 1760–1839: római katolikus: férfiak 24,4–22,5, nők 21,0–20,3; 1840–1895: férfiak 23,7–24,6, nők 21,0–21,4 (Elter 2002. 162); Tapolca: 1774–1781: római katolikus: férfiak 26, nők 20; 1880–1889: férfiak 27, nők 22 (Melegh 1995. 75, 79); Óriszentpéter: református: 1784–1849: férfiak 27,0–24,9, nők 19,6–18,8; 1850–1895: férfiak 25,2–29,8, nők 19,6–23,5 – a számított koradatokat alapul véve (Koltai 2003. 203). Vö. Óri Péter adataival a 18. századi Pest megye településeire vonatkozóan (Óri 2003, 2007.), illetve áttekintően Faragó 2001.

27 A józsefi népszámláláskor az Alsó járásban szintén meghaladta a házas férfiak aránya a Felső járásét. (Vö. Pozsgai 2004.) A nemek arányának hosszú távú változására lásd Klinger 1996. 41–45.

28 Lásd Népszámlálás, 1869. 22.

A nők közül a hajadonok aránya kisebb eltérést mutat a két járás átlagában, mint a nőtlen férfiaké: a Felső járásban 48%, az Alsóban pedig 47% volt arányuk a női népességen belül. A házas nők aránya a Felső járásban valamelyest elmaradt a teljes népességre vetített országos átlagtól, amely 20,35% volt 1869-ben (a Felső járásban: 20,0%), az Alsó járásban pedig kis mértékben meghaladta azt (21,3%).²⁹ A házas nők aránya a legalacsonyabb Zsarnón (32%), míg a legmagasabb Falucskán (47%), illetve Rákón (48%) volt. A női népességen belül mind a házasok, mind a házasulatlanok aránya elmarad a férfi népesség hasonló arányaitól, az özvegyek aránya azonban többszörösen meghaladja azt.

Az özvegy nők arányának átlaga mindkét járásban jelentékenyen meghaladta a teljes népességre vetített országos átlagot (4,5%), amely Felső járásban 6,3%, az Alsó járásban pedig 5,7% volt a teljes jelenlevő népességen belül, s 12,2%, illetve 10,9% a női népességen belül. Az *újraházasodás* – mint ezekből az adatokból is látszik – elsősorban a megözvegyült férfiakra volt jellemző.³⁰ Ezt bizonyítja a Torna megyei nominális adatbázis elemzése is. A Torna megyei paraszti közösségekben a megözvegyült asszonyok igen fontos szerepet játszottak férjük halála után: gyermekeik kiházasítása és az öröklés, a vagyonmegosztás felügyelete a *gazda jogaival rendelkező* parasztasszonyok feladata volt.³¹ Az *özvegyi státus* esetükben a *gazda tulajdonosi státusával* majdnem azonos súlyú *haszonélvezeti joggal* társult (ezt az 1868. évi és az 1884. évi kataszteri felmérések nominális iratanyaga is alátámasztja), s ezt az *önállóságot*, a birtokos paraszti háztartások és gazdaságok *özvegyasszony-háztartásfői* csak ritkán adták fel,³² amely természetesen sokszor a helyi *szokásjog* által szabályozott és a szűkebb rokonság által felügyelt, a *közösségi-patriarchális normáknak* megfelelő magatartásnak tekinthető.³³ Figyelembe kell tehát vennünk a *patrilokalitást* és a *patrilinearitást*, a férji nemzetség ősi jogainak hagyományos erejét is, hisz az özvegyasszony második házasságkötésével „távolodhatott volna” *első házastársa rokonságától*, s így az elhunyt és az új férje családja és nemzetsége – többnyire az első házasságából

29 Vö. Népszámlálás, 1869. 22.

30 Drake 1981. 287–296; Gaunt – Löfgren 1981. 49–60; Livi-Bacci 1981. 347–362; Schlumbohm 1997a 252–263.

31 A gazda jogaival rendelkező gazdaszanyokra vonatkozóan lásd Fél–Hofer 2010. 135.

32 Az egyik legfontosabb sajátossága volt a tornai paraszti háztartásoknak a nyugat-európaiakhoz képest a női háztartásfők jelentős aránya, mely a Felső járási kisgazdák és zsellérek körében elérte, az Alsó járásban pedig meghaladta a 30%-ot, de a gazdaháztartásokban is elérte a 17%-ot, illetve a 15%-ot. Ez a tornai parasztság családciklusának folyamata, a családi életút állomásaira irányítja figyelmünket, s az özvegyasszonyok státusának fontosságát bizonyítja. A nők aránya a háztartásfők között a birtokos paraszti gazdák körében a 39–45 évesek korcsoportjától kezdett el növekedni, de jelentőssé a 60 éven felüli nők körében vált, akik kivétel nélkül özvegyasszonyok voltak.

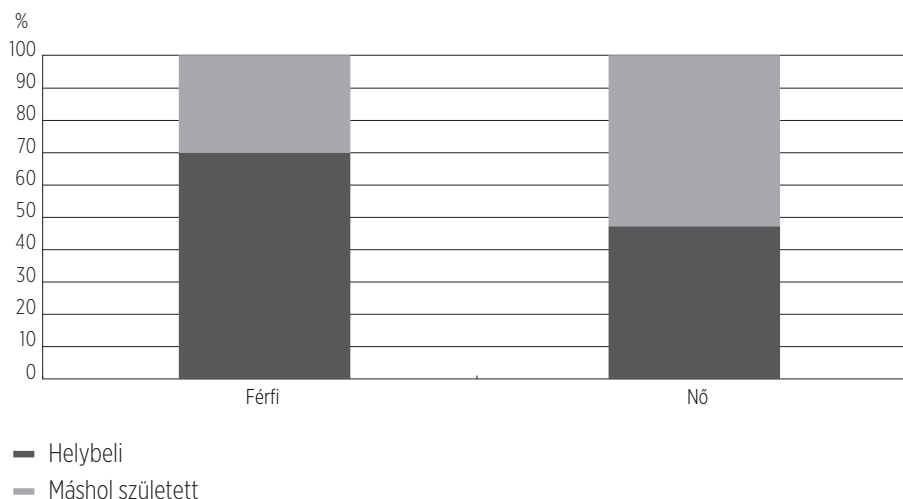
33 Lásd erre Heilig 2000a, 2000b, 2003; Pozsgai 2000, 2001b, 2003.

született leszármazottak öröklési joga és érdekei, de az ági rokonság befolyása miatt is – szembekerülhetnek volna egymással.³⁴

A tornai házasságokra túlnyomó részben a *patrilokális megtelepedés* volt a jellemző, azaz a menyasszony férje családjához költözött házasságkötése után. Ez szoros összefüggésben állt az *ági öröklés* sajátosságaival, amely szerint az ingatlant, elsősorban a földet (szántót és a rétet) a fiú utódok számára igyekeztek biztosítani, hisz a leány házasságkötésével egy másik nemzetséghez költözött az esetek túlnyomó többségében (a vőség és a csekély arányú neolokális megtelepedés kivételével), s a nemek közötti egyenlő arányú öröklés esetén az atyai birtok még hamarabb szétforgácsolódott volna, és gyorsabban kikerült volna fiági nemzetség ellenőrzése alól, veszélyeztetve a későbbi nemzedékek létalapját.

4. ábra

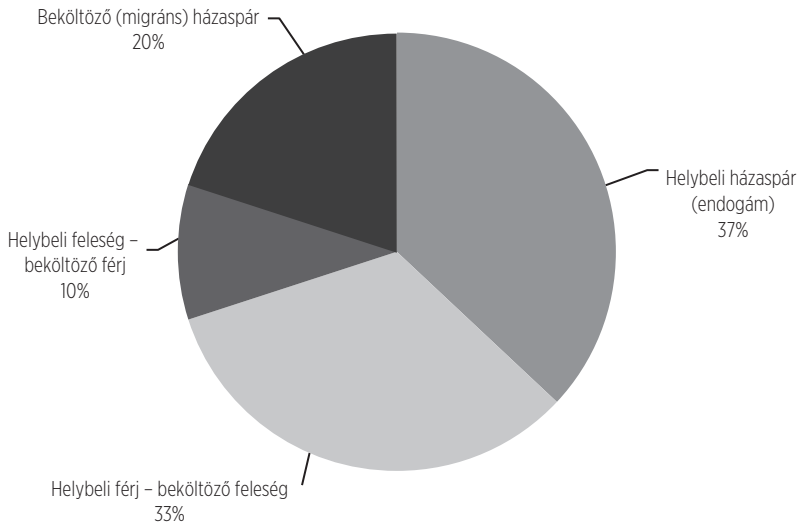
Torna megyei házas férfiak és nők születési hely szerinti megoszlása 1869-ben (20 település mintáján, N = 8544)



³⁴ Erre lásd pl. Órsi 1990. 206. A jászkun özvegyi jog korlátozó jellegére: uo. 204. Az újraházasodásnak az örökösödésre gyakorolt hatására német viszonylatban lásd Schlumbohm 1997a. 451–480. Az özvegyasszonyok második házasságára a néprajzi irodalom alapján – de esetünkben csak korlátozott érvénnyel – lásd Tárkány Szűcs 1981. 278–283. Lásd még Fertig 2003. 93–124; Iida 2003. 125–155.

5. ábra

Torna megyei endogám és exogám házasságok aránya 1869-ben³⁵



A 4. és az 5. ábrán – az eddigiekkel összhangban – jól áttekinthető a tornai házasságoknak a házastársak születési hely szerinti megoszlása: e szerint a házastárs férfiak 70%-a szülőhelyén maradt házasságkötése után is, hisz apai öröksége, földtulajdona és gazdálkodása, megélhetése is szoros kötelékekkel fűzte a településhez; közülük 37% helybeli arával kötött házasságot (többnyire a módosabbak stratégiája volt az endogám házasság), egyharmaduk (33%) pedig máshonnan hozott feleséget a szülői házba. Csupán 10%-ra tehető azoknak a házasságoknak az aránya, ahol a férj költözött a felesége családjához, azaz vőnek állt (vagy *vőnek állították*). Az endogám házasságok és a beköltöző férjek női házastársai együttesen is csak 50% alatti arányt (47%) képviselnek (4. és 5. ábra), tehát a Torna megyei nők többsége (53%) házasságkötése után elhagyta szülőhelyét, s ezzel nagyrészt korábbi baráti és rokoni kapcsolatrendszerét is a férj családjáé váltotta fel.

A NŐTLENEK ÉS A HÁZASOK ARÁNYA

A házások arányának korcsoportonkénti vizsgálata megerősíti az imént felvázolt képet az özvegyasszonyokkal kapcsolatban. A házastárs nők ugyanis csak a fiatalabb korcsoportokban voltak többségben (15–20, 21–26, 27–32 évesek kohorszai). A 21–26 éves házastárs nők domináns, mintegy ötszörös aránya jól mutatja a házastársi

³⁵ Pozsgai 2006, 2008.

életkor különbségeit is a nők és a férfiak között. Ugyanebben a korcsoportban viszonylag nagy, 8%-os különbség mutatható ki a Felső járás és az Alsó járás házas női arányszámai között (55%, illetve 63%). A 30 év feletti korcsoportokban azonban már fokozatosan a házas férfiak kerülnek többségbe (a 33–38 éveseknél 6%-kal, a 39–44 éveseknél már 10%-kal), s arányuk minden ezt követő korcsoportban nő, a 63–68 éveseknél már éppen kétszerese a házas nőkének (62%, illetve 31%). Míg a 69–74 éves férfiaknak még több mint fele (a Felső járásban 66%-a, az Alsó járásban 51%-a) házasságban élt, addig a nőknél ez az arány már mindkét járásban kisebb volt, mint 20%. Ha a legidősebbek korcsoportját vesszük szemügyre (75–80 évesek), itt már alig találunk házas nőt, a Felső járásban egyet sem, az Alsó járásban pedig csak három településen, míg a férfiak a települési minta harmadában még részben vagy egészben házasok voltak.

A népszámlálási ívek adatai csak bizonyos feltételek mellett alkalmasak az első házasság életkorának megállapítására, jóllehet egy-egy korcsoporton vagy születési évjáraton belül a hajadonok, illetve nőtlenek, valamint a házasok és az özvegyek aránya meghatározható, és így az *átlagos házasságkötési* életkor, kellően nagy mintát alapul véve (és az adatfelvétel pontatlanságaitól eltekintve), ez alapján megállapítható. A nyugat- és kelet-európai házasodási minták összehasonlítása, a nőtlenek és a házasok korcsoportjainak vizsgálata, különösen John Hajnal nevezetes tanulmányai és tézisei után, igen elterjedté vált az európai történeti demográfiai kutatásokban. Időközben több részletkutatás is megkérdőjelezte a hajnali tézisek egy részét, s a Szentpétervár–Trieszt-vonal általános érvényét is kikezdték a mikrotörténeti és mikrodemográfiai kutatások,³⁶ de az európai minták összehasonlítása újabb és újabb módszerekkel tovább folytatódik.

Josef Ehmer monográfiájában Anglia és Közép-Európa fejlődését vetette össze, s a házasodási szokások és a demográfiai viselkedés mérésére különösen alkalmasnak tartotta a nőtlen férfiak korcsoportonkénti arányát (*Ledigenquote*) (Ehmer 1991. 83–90). A 3. táblázatból jól látható, hogy a 25–29 éves férfiak kohorszaiban országos szinten a Német Birodalom tartományainak együttes átlaga a legmagasabb (52,5%), majd Ausztria (50,8%), s Anglia (44,1%) és legvégül a Torna megyei arány (29,9%) következik.³⁷ Szempontunkból azonban nem is az országos, hanem a regionális átlagokkal való összevetés szolgálhat tanulságokkal, hisz az Ehmer által vizsgált három országon belüli eltérések olyan nagyok, hogy az országos

³⁶ Hajnal 1965., 1983. Az új megközelítések, a hajnali tézisek kritikai értékelésére újabban lásd Duhamelle – Schlumbohm 2003., Plakans – Wetherell 2005., valamint Faragó 2001.

³⁷ Anglia és Wales, valamint Németország esetében a legmagasabb, a legalacsonyabb és egy közbülső *nőtlenkvótát* reprezentáló grófságot, illetve tartományt választottam ki az összehasonlításra. Az Osztrák-Magyar Monarchia osztrák feléhez tartozó területeknél azonban már nemcsak a két szélsőértéket képviselő és egy középarányos mutatóval jellemzett régiót választottam, hanem az összehasonlítás finomítása miatt többet is.

átlag – az összes régió valós népességi súlyának, s az átlagostól való eltérésük mértékének ismerete nélküli – összehasonlítása egy regionális átlaggal irreleváns. Céлом azonban most csak annyi, hogy egy magyarországi kistérség helyét kijelöljem a 3. táblázatban felsoroltak között, az országok közötti tételes összehasonlítás mindenképpen meghaladná jelen tanulmány célkitűzéseinek mértékét.

3. táblázat

A nőtlenek aránya Európa néhány országában és Torna megyében

| Néhány közigazgatási egységben és az országban | A nőtlen férfiak aránya korcsoportonként (%) | |
|---|--|-------|
| | 25-29 | 45-49 |
| Anglia (1851) | | |
| Herefordshire | 58,6 | 17,3 |
| Lancashire | 41,8 | 12,0 |
| Bedfordshire | 30,6 | 7,6 |
| Anglia és Wales | 44,1 | 12,1 |
| Németország (1880) | | |
| Münster | 69,9 | 14,3 |
| Hildesheim | 52,5 | 8,6 |
| Zwickau | 31,8 | 4,6 |
| Németország | 52,5 | 8,7 |
| Ausztria (1880) | | |
| Zell am See (Salzburg) | 91,4 | 45,0 |
| Feldkirch (Voralberg) | 76,1 | 23,5 |
| Littai (Krajna) | 64,7 | 18,3 |
| Pisino (Isztria) | 53,0 | 12,9 |
| Reichenberg (Csehország) | 39,6 | 5,2 |
| Gödling (Morvaország) | 27,3 | 3,2 |
| Zbaraz (Galícia) | 17,8 | 2,2 |
| Ausztria | 50,8 | 10,8 |
| Magyarország (1869) | | |
| Torna megye | 29,9 | 2,3 |

Forrás: Ehmer 1991. 86–87.; Pozsgai: Torna megye nominális adatbázisa, 1869

Elsőként azt lehet megállapítani, hogy a Torna megyei 25–29 éves nőtlen férfiak aránya alacsonyabb Anglia és Wales, valamint Németország (Bedfordshire, illetve Zwickau) legalacsonyabb *nőtlenkvótájú* területeinél is. Az Osztrák–Magyar Monarchia osztrák tartományaival való összevetés azért is előnyös, mert a Monarchia ezen területei olyan nagy gazdasági-társadalmi fejlődési különbségekkel jellemezhetők, melyek „szélső értékei” mind a nyugat-európai (Salzburg, Voralberg, Krajna), mind a közép-kelet-, illetve kelet-európai (Morvaország, Galícia) társadalomfejlődést és demográfiai viselkedést képesek szemléltetni. Salzburg vidékén, de még Voralbergben is kirívó a nőtlen férfiak aránya nemcsak a 25–29 évesek korcsoportjában, de a 45–49 évesek között is. Az előbbi esetében igen magas azon férfiak aránya, akik élethossziglan cölibátusban maradtak, s ez már a 45–49 évesek kohorszában is látszik, hisz majdnem az ide tartozó férfiak fele (45%) nőtlen volt 1880-ban.³⁸ A többi bemutatott osztrák tartományban már mindenütt 25% alá esik a nőtlen férfiak aránya a 45–49 évesek korcsoportjában. Jól látszik viszont a két adatsor összevetéséből, hogy a férfiak kései, 30 év feletti házasodása Voralbergben, Isztrián és Krajnában is igen nagyarányú lehetett. A csehországi Reichenberg és vidéke szemmel láthatóan eltérő demográfiai viselkedést mutat, mint a megelőző négy tartomány: a 25–29 éves nőtlen férfiak száma már jóval 50% alatt van (39,6%), de még viszonylag magasnak mondható a morva, galíciai vagy a tornai arányhoz képest, viszont ez az arány csaknem a nyolcadára zsugorodik a 45–49 évesek kohorszában. Ez pedig leginkább a táblázatban nem közölt Tübingia (41,4%, illetve 6,6%), Bromberg (40,4%, illetve 5,5%) és Posen (39,9%, illetve 4,5%) arányszámaihoz közelíti a cseh adatot. A Torna megyei nőtlen férfiak aránya 29,9%-ról 2,3%-ra esik vissza a második vizsgált kohorszban, s ez a morvaországi és a galíciai adatokkal rokonítja a tornai házasodási mintát, mégpedig úgy, hogy a 25–29 évesek korcsoportjának aránya majdnem a morvaországi, míg a 45–49 éveseké a galíciai adattal egyezik meg. A nőtlenek legnagyobb mértékű aránycsökkenése a magyarországi régióban figyelhető meg, itt átlagosan éppen 1/13-ára (több mint 27%-kal) csökkent a nőtlen férfiak aránya a 25–29 és a 45–49 évesek korcsoportjai között. A férfiak házasságkötése tehát általánosnak mondható, de az első házasságkötés átlagosan a 25 éves életkorra vagy az utánra esett az 1869. évi népszámlálás időpontjában, melyet a Torna megyei vizsgált anyakönyvi feldolgozások is alátámasztanak.³⁹

38 Ezt csak a táblázatban nem szereplő karintiai adat (St. Veit) 61,8%-os aránya múlta Ausztriában felül (Ehmer, 1991. 86).

39 Lásd az első házasságkötés életkori sajátosságairól szóló részt.

4. táblázat

Torna megye 18–30 éves férfi és női népességének családi állapota évjáratonként (1869)⁴⁰

| Nem / családi állapot | Korév | | | | | | | | | | | | |
|-----------------------------|-------|-------|-------|-------|-------|-------|-------|-------|-------|-------|-------|-------|-------|
| | 18 | 19 | 20 | 21 | 22 | 23 | 24 | 25 | 26 | 27 | 28 | 29 | 30 |
| Fő | | | | | | | | | | | | | |
| Nőtlen | 138 | 98 | 174 | 138 | 104 | 78 | 98 | 103 | 67 | 37 | 29 | 12 | 18 |
| Házás férfi | – | 1 | 7 | 8 | 12 | 26 | 39 | 92 | 126 | 131 | 131 | 98 | 129 |
| Összes férfi | 138 | 99 | 182 | 146 | 116 | 104 | 137 | 196 | 193 | 169 | 161 | 110 | 148 |
| Hajadon | 173 | 126 | 117 | 65 | 38 | 36 | 21 | 29 | 23 | 12 | 9 | 6 | 17 |
| Házás nő | 23 | 49 | 73 | 100 | 109 | 103 | 163 | 194 | 148 | 131 | 151 | 97 | 176 |
| Összes nő | 197 | 179 | 199 | 174 | 155 | 143 | 193 | 245 | 181 | 153 | 170 | 111 | 216 |
| % | | | | | | | | | | | | | |
| Nőtlen | 100,0 | 99,0 | 95,6 | 94,5 | 89,7 | 75,0 | 71,5 | 52,6 | 34,7 | 21,9 | 18,0 | 10,9 | 12,2 |
| Házás férfi | – | 1,0 | 3,8 | 5,5 | 10,3 | 25,0 | 28,5 | 46,9 | 65,3 | 77,5 | 81,4 | 89,1 | 87,2 |
| Összes férfi | 100,0 | 100,0 | 100,0 | 100,0 | 100,0 | 100,0 | 100,0 | 100,0 | 100,0 | 100,0 | 100,0 | 100,0 | 100,0 |
| Hajadon | 87,8 | 70,4 | 58,8 | 37,4 | 24,5 | 25,2 | 10,9 | 11,8 | 12,7 | 7,8 | 5,3 | 5,4 | 7,9 |
| Házás nő | 11,7 | 27,4 | 36,7 | 57,5 | 70,3 | 72,0 | 84,5 | 79,2 | 81,8 | 85,6 | 88,8 | 87,4 | 81,5 |
| Összes nő | 100,0 | 100,0 | 100,0 | 100,0 | 100,0 | 100,0 | 100,0 | 100,0 | 100,0 | 100,0 | 100,0 | 100,0 | 100,0 |

Torna megye népességének családi állapotát évjáratonként vizsgálva néhány újabb észrevétellel egészíthetjük ki a fentieket. A 4. táblázatból jól látható, hogy a férfiak 21 éves kort megelőző házassága igen csekély arányúnak mondható, először a 22 éves férfiaknál haladta meg a 10%-ot a házások aránya 1869-ben. A 23–24 éveseknek mintegy a negyede volt ekkor házas, a 25 éveseknek már majdnem a fele (46,9%), s e fölött pedig már minden évjáratban meghaladta a házások aránya az 50%-ot (28 év felett a 80%-ot is). A nőknél már a 18 évesek csoportjában is magasabb volt a házások aránya 10%-nál 1869-ben (11,7%), s a 19 éveseknél meghaladta a 25%-ot. Míg a férfiaknál a 24–26 évesek évjáraitában volt a legnagyobb mértékű a házások arányának növekedése egyik évről a másikra (28,5% – 46,9% – 65,3%), addig ez a nőknél a 20–22 éveseknél figyelhető meg (36,7% – 57,5% – 70,3%). A 23 éves nőknél már közel a ¾-e, a 24 éveseknek

⁴⁰ Ahol az „Összesen” rovatban szereplő összeg nagyobb, mint a házás férfi és a nőtlen, illetve a házás nő és a hajadon évenkénti rovatainak összege, ott az özvegy férfiak és asszonyok adják a különbséget. Ez például a 30 éves nők esetében 23 özvegyasszonyt jelent (216 mínusz 193).

pedig 84,5%-a volt házas 1869-ben. Az özvegyek aránya minden korcsoportban magasabb a nőknél, mely az újránházasodás már tárgyalt nemenkénti különbségeire vezethető vissza. A nőtlen férfiak Ehmer választotta első kohorszának kezdő évjáratában (25 évesek) tehát még meghaladja a nőtlenek aránya az 50%-ot, a 27 éveseknél már kevesebb mint a felére csökken (21,9%), de csak a 28 éveseknél közelíti meg a galíciai kohorsz átlagát (17,8%, illetve 18%).

ÖSSZEGZÉS

A Torna megyei regionális áttekintés, a nominális háztartási lajstromok és az egyházi anyakönyvek vizsgálatai azt támasztják alá, hogy a tornai kistáj népességének családszerkezete és házassági mintája megfeleltethető a John Hajnal-féle összetett családos háztartásokra (*joint household*) vonatkozó „szabályoknak” (Hajnal 1982. 452). Jóllehet terjedelmi okokból a háztartásszerkezettel itt nem foglalkoztam, de máshol részletesebben bemutattam az összetettebb paraszti háztartások szerveződését és főbb jellemzőit, ok-okozati tényezőit (Pozsgai 2000, 2001b, 2006, 2009). A családciklus folyamán a birtokos paraszti háztartások többségénél, de még a zsellércsaládoknál is meghatározó jelentőségű volt az összetett, több családmagból álló háztartás, amely csak az öröklési gyakorlattal és a háztartásfő visszavonulásának szinte teljes hiányával együtt értelmezhető. Ez már az első két „szabály” érvényesülésének magyarázatául is szolgál, hisz a fiatal házaspár többnyire a férj szüleinek a háztartásába tagolódik. A gazdaság felosztására és a háztartásfőségben a generációváltásra többnyire csak a tulajdonos gazda halála után került sor, ezért a kései házasságkötésre vagy az élethossziglan való nőtlenségre nem volt olyan kényszerítő erő, mint Északnyugat-Európa nagyobb részén. Az első házasságkötések életkori átlaga mindkét nem esetében megfeleltethető a hajnali szabálynak a 19. század első felében (26 év alatt a férfiaknál és 21 év alatt a nők esetében). Rövid áttekintésünkben a házasságkötés jóformán mindenkire kiterjedő általános érvénye, és az özvegyasszonyok kiemelkedő szerepe is kivívaglik.

Az idegen munkaerő, a szolgálatvállalás kérdésköre az, amelyről még szólnunk kell a teljesség kedvéért. Ezt Hajnal 1982-es tanulmányában középponti jelentőségű szabályozó rendszerként mutatja be, amely a házasságkötések elhalasztásán keresztül a népességnövekedést legalább részben kordában tarthatta. Ez a mechanizmus az összetett családos háztartásokkal jellemezhető kelet-európai régiókban hiányzott.⁴¹ Lássuk most már, hogy csakugyan ez volt-e helyzet vizsgálati terepünkön? A választ megkönnyíti, hogy az 1869. évi nominális népszámlálási

41 Hajnal 1982. 481. Az életciklusnak megfelelő szolgálatvállalás sok szempontú bemutatására egy német egyházköztségben lásd Schlumbohm 1997b.

lajstromokon mindenkit összeírtak, aki a háztartásban jelen volt a népszámlálás időpontjában, így a háztartás nem rokon tagjait, akik szolgálóként, napszámoként és egyéb kisegítő munkaerőként kerültek bejegyzésre a „Fölvételi ívbe”, viszonylag egyszerű összesíteni. Torna megye 20 településből álló mintáján, ahol a kódolt (egységesített) foglalkozási besorolások megkönnyítik a kimutatás elkészítését, a következő megállapításokat tehetjük. A megyei népesség több mint felét tömörítő 2300 háztartásból álló mintában (10996 fő) mindössze 223 háztartásban volt idegen munkaerő feltüntetve, ebből 117 földműves háztartásban 146 főt írtak össze szolgálóként vagy szolgálóként: 97 módosabb gazda háztartásában 124-et, 9 kisebb gazdánál 9-et és 11 zsellérháztartásnál 13-at. Az 1555 földművesháztartás teljes népességére vetítve (7517 fő) a 146 főt kevesebb mint 2%-os arányt kapunk (1,9%), amely megfelel a Hajnal tanulmányában szereplő, az összetett családos háztartások régióira közölt aránynak („általában a teljes népesség 2%-a alatt”), szemben a nyugat-európai „legalább 6%-os”, de „általában 10% feletti”s aránnyal (Hajnal 1982. 473–474).

Természetesen a Torna megyei adatok korlátozott érvényűek, és a nyugat-magyarországi régiók egy része jelentős mértékű eltérést is mutathat az itt bemutatott mintához képest, példázva az egy országon belül több „háztartáskeletkezési rendszer” működésének a lehetőségét.

FORRÁSOK

- Kassai Állami Körzeti Levéltár (Štátny Oblastny Archív v Košiciach)
 ŠOBA KE, TŽ II. Správne orgány župy, podžupan, všeobecné spisy: Sčítanie
 Ľudu v r. 1869. Itsz. 193. (kr. 115–123), az 1869. évi népszámlálás települé-
 senkénti háztartási lajstromai
 ŠOBA KE, ATŽ II, župný náčelník (A), az 1857. évi népszámlálás településenkénti
 ívei (6), lt. sz. 92–315.
 ŠOBA KE Matriky (Torna megyei települések egyházi anyakönyvei)

IRODALOM

- Acsádi György (1964): A népesség korösszetétele. In Szabady Egon (szerk.):
Bevezetés a demográfiába. Közgazdasági és Jogi K., Budapest.
- Berger, Heinrich (1996): Record Linkage with Multi-Lingual Sources in Early Modern
 Bohemia. In Woolard, Matthew – Denley, Peter (eds.) *The Sorcerer's Apprentice:
 κλειω Case Studies*. (Halbgraue Reihe zur Historischen Fachinformatik, 29.) St.
 Katharinen, 129–136.
- Drake, Michael (1969): *Population and Society in Norway 1735–1865*. Cambridge
 University Press, Cambridge.
- Duhamelle, Christophe – Schlumbohm, Jürgen (2003): Vom »europäischen
 Heiratsmuster« zu Strategien der Eheschließung? (Einleitung). In Duhamelle,
 Christophe – Schlumbohm, Jürgen – Hudson, Pat (Hrsg.) *Eheschließungen im
 Europa des 18. und 19. Jahrhunderts. Muster und Strategien*. Göttingen, 11–33.
- Ehmer, Josef (1991): *Heiratsverhalten, Sozialstruktur, ökonomischer Wandel. Eng-
 land und Mitteleuropa in der Formationsperiode des Kapitalismus*. Göttingen.
- Elter András (2002): A házasságkötések demográfiája Dunabogdányban az
 anyakönyvek tükrében 1724–1895. In Faragó Tamás – Őri Péter (szerk.): *A KSH
 NKI 2002. évi Történeti Demográfiai Évkönyve*. KSH NKI, Budapest, 143–199.
- Faragó Tamás (1985): *Paraszti háztartás- és munkaszervezet-típusok Magyaror-
 szágon a 18. század közepén. Pilis-Buda környéki birtokos paraszti háztartások
 1745–1770 között*. KSH Könyvtár és Dokumentációs Szolgálat, Budapest.
- Faragó Tamás (1996): Rokonsági viszonyok a magyarországi falvakban a 18. szá-
 zadban. *Demográfia*, 39/4. 241–262.
- Faragó Tamás (2001): Különböző háztartás-keletkezési rendszerek egy országon
 belül – változatok John Hajnal téziseire. In Faragó Tamás – Őri Péter (szerk.): *A
 KSH NKI 2001. évi Történeti Demográfiai Évkönyve*. KSH NKI, Budapest, 19–63.

- Fél Edit – Hofer Tamás (2010): „*Mi, korrekt parasztk...*” *Hagyományos élet Átányon*. (Korall Társadalomtörténeti Monográfiák 1.) Budapest.
- Fertig, Georg 2003: »Wenn zwey Menschen eine Stelle sehen«: Heirat, Besitztransfer und Lebenslauf im ländlichen Westfalendes 19. Jahrhunderts. In Duhamelle, Christophe – Schlumbohm, Jürgen – Hudson, Pat (Hrsg.): *Eheschließungen im Europa des 18. und 19. Jahrhunderts. Muster und Strategien*. Göttingen, 93–124.
- Gaskin, Katharine (1978): Age at first marriage in Europe before 1850. *Journal of Family History* 3/1. 23–36.
- Hajnal, John (1953): Age at marriage and proportions marrying. *Population Studies*, 7/2. 111–136.
- Hajnal, John (1965): European marriage patterns in perspective. In Glass, D. V. – Eversley, D. E. C. (ed.) *Population in history. Essays in historical demography*. Edward Arnold, London, 101–143.
- Hajnal, John (1982): Two Kinds of Preindustrial Households Formation Systems. *Population and Development Review*, 8/3. 449–494.
- Hajnal, John (1983): Two kinds of pre-industrial household formation system. In Wall, Richard – Robin, Jean – Laslett, P. (Eds.) *Family forms in historic Europe*. Cambridge University Press, Cambridge, 65–104.
- Heilig Balázs (2000a): *Gazdaság és társadalom Szőlőszardón, 1828–1870*. ELTE BTK Szakdolgozat. Veszprém.
- Heilig Balázs (2000b): Paraszti háztartások és háztartásciklusok Szőlőszardón a 19. század második felében. In Faragó Tamás – Őri Péter (szerk.): *A KSH NKI 2000. évi Történeti Demográfiai Évkönyve*. KSH NKI, Budapest, 225–265.
- Heilig Balázs (2003): Háztartások és gazdaságok Szőlőszardón (1830–1870). In Dobrossy István et al. (szerk.): *Mikrotörténelem: Vívmányok és korlátok*. (Rendi társadalom – polgári társadalom, 12.) Miskolc, 211–223.
- Heilig Balázs (2007): Házasság és öröklési gyakorlat Szőlőszardón, 1770–1890. *Korall*, 30. 99–141.
- Iida, Takashi (2003): Wiederheiraten und Werwandtschaftsnetze auf dem unteilbaren Hof: Bauern, Büdner und Einlieger des brandenburgischen Amtes Alt-Ruppin im 18. Jahrhundert. In Duhamelle, Christophe – Schlumbohm, Jürgen – Hudson, Pat (Hrsg.): *Eheschließungen im Europa des 18. und 19. Jahrhunderts. Muster und Strategien*. Göttingen, 125–155.
- Klinger András (főszerk.) (1996): *Demográfia*. KSH, Budapest.
- Koltai Gábor (2003): Óriszentpéter népesedési viszonyai 1784–1895. A református egyházközség családrekonstrukciója. In Faragó Tamás – Őri Péter (szerk.): *A KSH NKI 2000. évi Történeti Demográfiai Évkönyve*. KSH NKI, Budapest, 179–235.
- Melegh Attila (1995): Népesedés, házasság és háztartáskialakítás Kiskunhalason és Tapolcán a 18. és 19. században. *KSH NKI Történeti Demográfiai Füzetek*, 63–105.

- Melegh Attila (2000): *Kiskunhalas népesedéstörténete a 17. század végétől a 20. század elejéig*. (KSH NKI Kutatási jelentések 65.) KSH NKI, Budapest.
- Népszámlálás, 1869: *A Magyar Korona Országában az 1870. év elején végrehajtott népszámlálás eredményei a hasznos házi állatok kimutatásával együtt*. Pest, 1871.
- Őri Péter (2003): *A demográfiai viselkedés mintái a 18. században. Lélekösszeírások Pest megyében, 1774–1783*. (KSH NKI Kutatási Jelentések 75.) KSH NKI, Budapest.
- Őri Péter (2007): Család és házasodás a 18–19. századi Magyarországon. Pest-Pilis-Solt-(Kiskun) megye, 1774–1900. *Korall*, 30. 61–99.
- Őrsi Julianna (1990): *Karcag társadalomszervezete a 18–20. században*. (Agrár-történeti tanulmányok, 16.) Budapest.
- Pakot Levente (2003): Szentegyházasfalu népessége, 1728–1914. In Faragó Tamás – Őri Péter (szerk.): *A KSH NKI 2000. évi Történeti Demográfiai Évkönyve*. KSH NKI, Budapest, 237–270.
- Plakans, Andrejs – Wetherell, Charles (2005): The Hajnal Line and Eastern Europe. In Engelen, Theo – Wolf, Arthur P. (eds.): *Marriage and family in Eurasia. Perspectives on the Hajnal hypothesis*. Amsterdam, 105–126.
- Pozsgai Péter (2000): Család, háztartás és tulajdon Torna vármegyében a 19. század második felében. In Faragó Tamás – Őri Péter (szerk.): *A KSH NKI 2000. évi Történeti Demográfiai Évkönyve*. KSH NKI, Budapest, 166–224.
- Pozsgai Péter (2001a): Család és háztartás. A történeti demográfia forrásainak fogalomhasználata Magyarországon a 16–19. században. *Demográfia*, 44/3–4. 332–346.
- Pozsgai Péter (2001b): Család- és háztartásciklusok vizsgálatának eredményei a történeti demográfiai kutatásokban. In Faragó Tamás – Őri Péter (szerk.): *A KSH NKI 2001. évi Történeti Demográfiai Évkönyve*. KSH NKI, Budapest, 265–281.
- Pozsgai Péter (2003): Família – lakófél – háztartás. In Dobrossy István et al. (szerk.): *Mikrotörténelem: Vívmányok és korlátok*. (Rendi társadalom – polgári társadalom 12.) Miskolc, 61–81.
- Pozsgai Péter (2004): II. József népszámlálása Abaúj és Torna megyében. I. A forrásközlés, a forráskritika és a feldolgozás szempontjai. In Faragó Tamás – Őri Péter (szerk.): *A KSH NKI 2004. évi Történeti Demográfiai Évkönyve*. KSH NKI, Budapest, 83–155.
- Pozsgai Péter (2006): *Családok és háztartások. Torna megye társadalma a 19. század közepén*. (PhD-disszertáció.) ELTE BTK, Budapest.
- Pozsgai Péter (2007): Görög és római katolikus nemzetiségek házasságainak jellemzői Torna megyében a 19. század közepén. *Korall*, 27. 45–93.
- Pozsgai Péter (2008): „Helybeliek” és „idegenek”. Községi illetőség Torna megyében az 1869. évi népszámlálás háztartási lajstromai alapján. *Korall*, 34. 67–99.

- Pozsgai Péter (2009): Uradalmi regulák és paraszti stratégiák. Jobbágyok és zsellérek Torna megyében a 18. század végén. In Halmos Károly – Klement Judit – Pogány Ágnes – Tomka Béla (szerk.): *A felhalmozás míve. Történeti tanulmányok Kövér György tiszteletére*. Budapest, 125–140.
- Rémiás Tibor (szerk.) (2002): *Torna vármegye és társadalma 18–19. századi források tükrében*. Bódvaszilás–Miskolc.
- Rémiás Tibor (szerk.) (2005): *In memoriam Derenk II. A derenki lengyelség kapcsolatrendszere a házasultak egyházi anyakönyvei tükrében*. Miskolc – Budapest.
- Schlumbohm, Jürgen (1996): Micro-history and the macro-models of the European demographic system in pre-industrial times: Life course patterns in the parish of Belm (Northwest Germany), Seventeenth to the Nineteenth Centuries. *The History of the Family* 1/1. 81–95.
- Schlumbohm, Jürgen (1997a): *Lebensläufe, Familien, Höfe. Die Bauern und Heuerleute des Osnabrückischen Kirchspiels Belm in proto-industrieller Zeit, 1650–1860*. Göttingen.
- Schlumbohm, Jürgen (1997b): Gesindedienst als lebensphase und als Klassenphänomen: Mägde und Knechte in einem ländlichen Kirchspiel Nordwestdeutschlands. 1650–1860. *Acta demographica* XIII. 23–39.
- Schlumbohm, Jürgen (2007): Családformák és demográfiai viselkedés. Politikai viták és empirikus kutatási eredmények a preindusztriális Németországról. *Korall*, 30. 5–18.
- Schreck Csilla (2005): *Társadalmi érintkezési minták Jabloncán*. Miskolci Egyetem, Kulturális Antropológia Tanszék, szakdolgozat.
- Schreck Csilla (2008): Társadalmi érintkezési minták a XIX. századi Jabloncán. In Szűcs István Gergő – Becze Szabolcs (szerk.): *Határlét*. Miskolc, 19–63.
- Schreck Csilla (2011a): Rétegződés Jabloncán a 19. század második felében. In Székely Tünde (szerk.): *RODOSZ Konferenciakötet* XII. Kolozsvár–Temesvár, 193–211.
- Schreck Csilla (2011b): Házasságok és háztartásciklusok Jabloncán a 19. század közepén. Előadás a Hajnal István Kör – Társadalomtörténeti Egyesület és Győr Megyei Jogú Város Levéltára „Felekezeti társadalom – felekezeti műveltség” c. konferenciáján (Győr, 2011. 09. 01–03.) Kézirat.
- Sebestény István (2002): Tiszabó történeti demográfiája a helyi katolikus anyakönyvek számítógépes feldolgozása alapján (1737–1799). In Faragó Tamás – Őri Péter (szerk.): *A KSH NKI 2002. évi Történeti Demográfiai Évkönyve*. KSH NKI, Budapest, 201–248.
- Tárkány Szűcs Ernő (1981): *Magyar jogi népszokások*. Gondolat, Budapest.
- Thirring Gusztáv (1938): *Magyarország népessége II. József korában*. Budapest.
- Thorvaldsen, Gunnar (1992): Record Linkage on the Micro Computer. In Smets, Josef (ed.) *Histoire et Informatique*. Montpellier, 107–110.

- Tillot, P. M. (1972): Sources of inaccuracy in the 1851 and 1861 censuses. In Wrigley, E. A. (ed.): *Nineteenth-century society. Essays in the use of quantitative methods for the study of social data*. Cambridge University Press, Cambridge, 82–133.
- Veneckij, I. G. (1971): A demográfiai adatok kiegyenlítéséről. In Varga Sándor (szerk.): *Közgazdasági és statisztikai tanulmányok*. Budapest, 117–138.
- Wrigley, E. A. – Schofield, R. S. (1973): Nominal record linkage by computer and the logic of family reconstitution. In Wrigley, E. A. (ed.): *Identifying People in the Past*. London, 64–101.