



KSH NÉPESSÉGTUDOMÁNYI
KUTATÓINTÉZET

Termékenységi átmenet Magyarországon a 19-20. században

Őri Péter

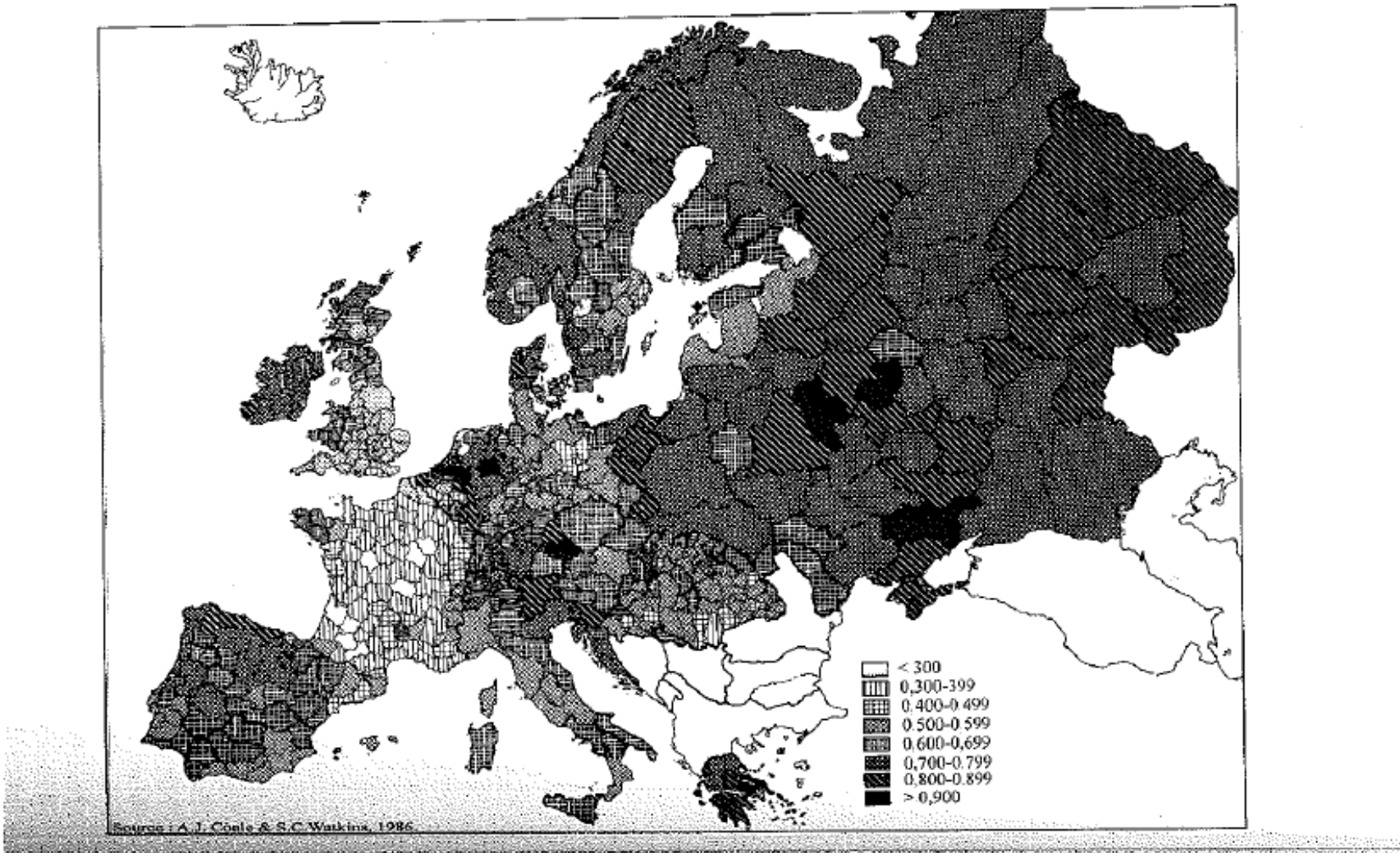
KSH NKI

2014. január 20.



KSH NÉPESÉGTUDOMÁNYI
KUTATÓINTÉZET

A házas termékenység (I_g) indexe Európában 1900-ban



Forrás: Bardet-Dupaquier, 1998. 146.



KSH NÉPESSÉGTUDOMÁNYI
KUTATÓINTÉZET

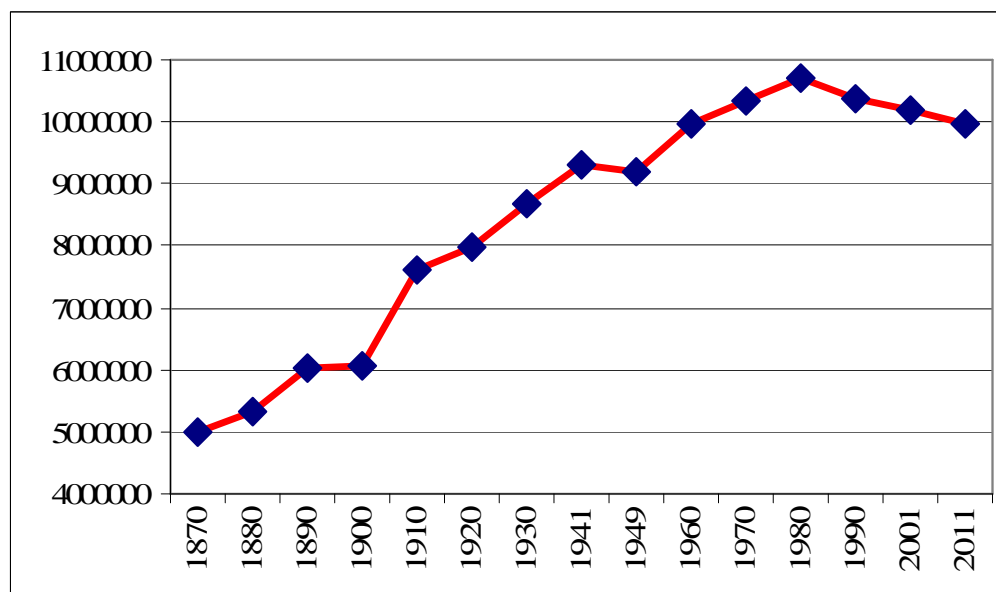
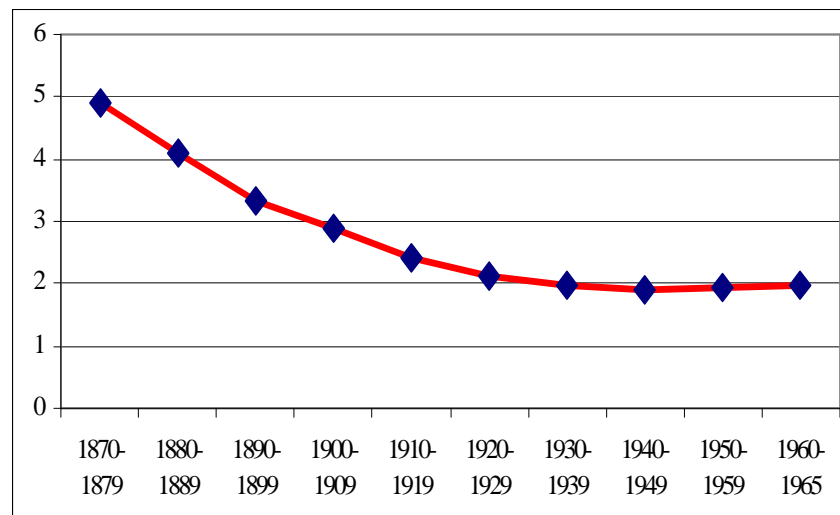
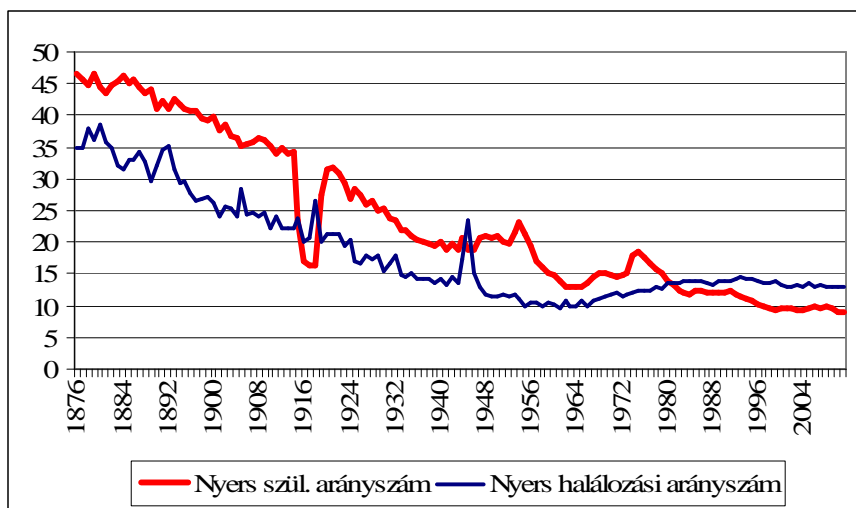
Termékenységi átmenet sajátosságai Magyarországon

- Nagy változatosság, erős területi különbségek a premodern termékenység szintjében (Andorka, Hablicsek 1991)
- Néhány faluban (főleg Dél- Magyarországon) korai születéskorlátozás a 18. század végétől (Andorka), rurális környezetben
- A termékenységcsökkenés országos szinten is érezhető az 1850-es évektől (Dányi D. 1991): 1830-39 és 1850-59 házaspárok között kb. 8%-os, termékenységi átmenet kezdete?
- Lassan és fokozatosan terjedő születéskorlátozás, csökkenő termékenység a 19. században (felekezeti vagy regionalitás???)
- Európai szinten alacsony termékenység 1880 és 1910 között, viszont hasonlóan alacsony ütemű csökkenés
- A halandóság csökkenése nem előzte meg a termékenységet, legalábbis nem mindenhol, termékenységcsökkenés és halandóságcsökkenés párhuzamosan (Katus 1980)
- magas nupcialitás (széleskörű és fiatal házasságkötés)
- 1920 és 1960 között erős további termékenységcsökkenés (Kamarás 1991)



KSH NÉPESSÉGTUDOMÁNYI
KUTATÓINTÉZET

Nyers születési és halálozási arányszámok, 50-59 éves nők befejezett termékenysége születési kohorszonként, népességszám Magyarországon



Forrás: *Történeti statisztikai idősorok*, KSH, Budapest, 1992. 4-5. 90-91. 155.

Termékenységi adattár, 1995-5005. KSH, Budapest, 2006.



A demográfiai átmenet néhány európai országban

	Átmenet időszaka	Átmenet hossza	Szorzó
Svédország	1810-1960	150 év	3,83
Németország	1876-1965	90 év	2,11
Olaszország	1876-1965	90 év	2,26
Franciaország	1785-1970	185 év	1,62
Magyarország	1850-1960	110 év	2



KSH NÉPESSÉGTUDOMÁNYI
KUTATÓINTÉZET

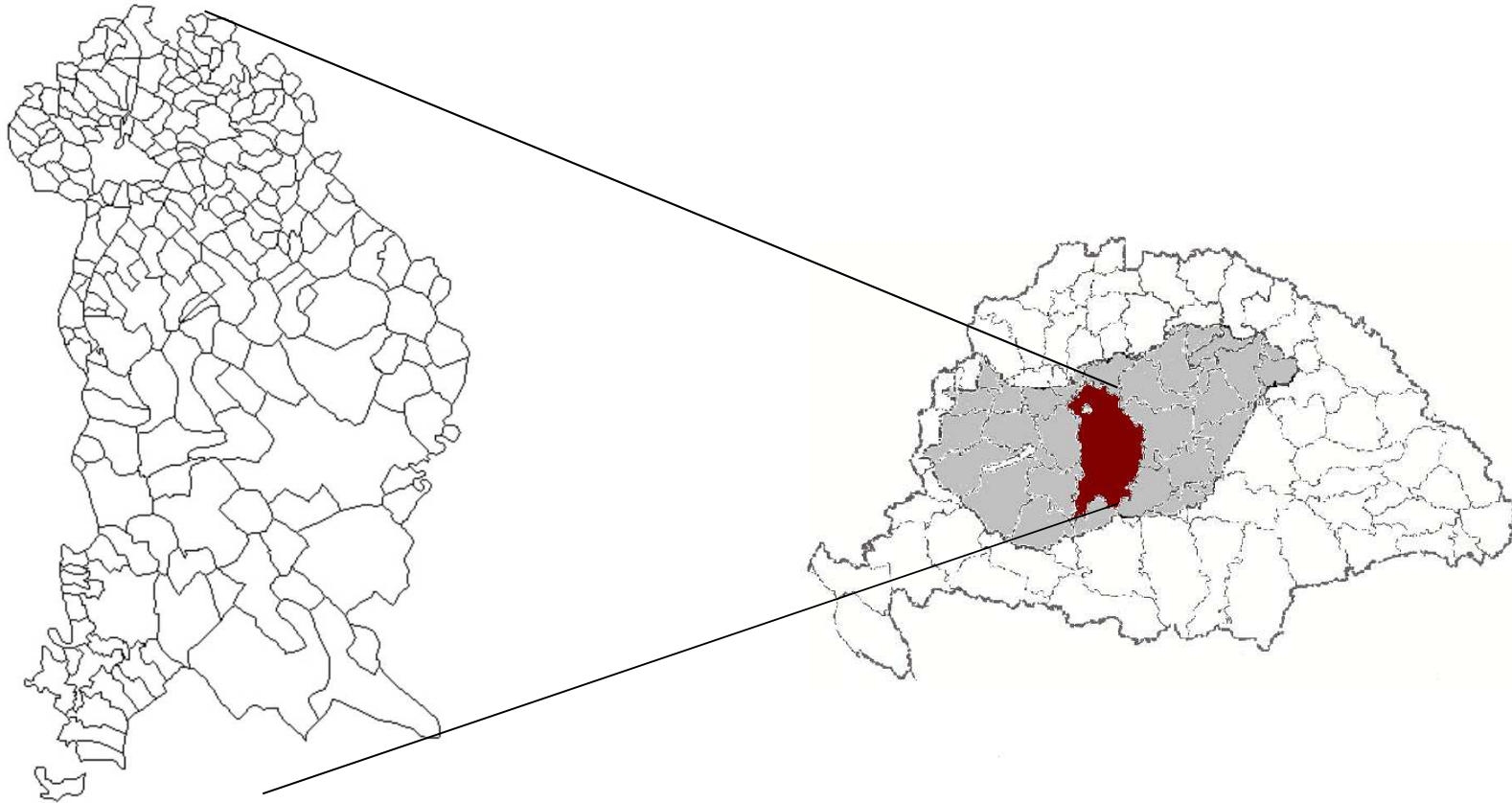
Kutatási kérdések, elemzés szintje, színtere, forrásai

- Termékenységi különbségek feltárása az átmenet előtt
- Különbségek okai
- Termékenységi átmenet elindulása, annak tényezői
- Elemzés makro és mikro között: településszinten
 - aggregált adatok, de sokféle változó, a lokális kontextus jobb ismerete
 - nagyobb településszám, kulturális, gazdasági sokszínűség
- 1950 előtti Pest-Pilis-Solt-Kiskun megye kb. 200 települése: földrajzi, etnokulturális, gazdasági sokféleség
- Források: 1774-83-as lélekösszeírások, 1784-87 , 1880, 1890, 1900-es népszámlálások, 1901-1910. évi népmozgalmi adatok, Klinger A. és al.: népmozgalmi adatok 1828-1900/1901-1968, KSH népmozgalmi adatbázis 1970-2012



KSH NÉPESSÉGTUDOMÁNYI
KUTATÓINTÉZET

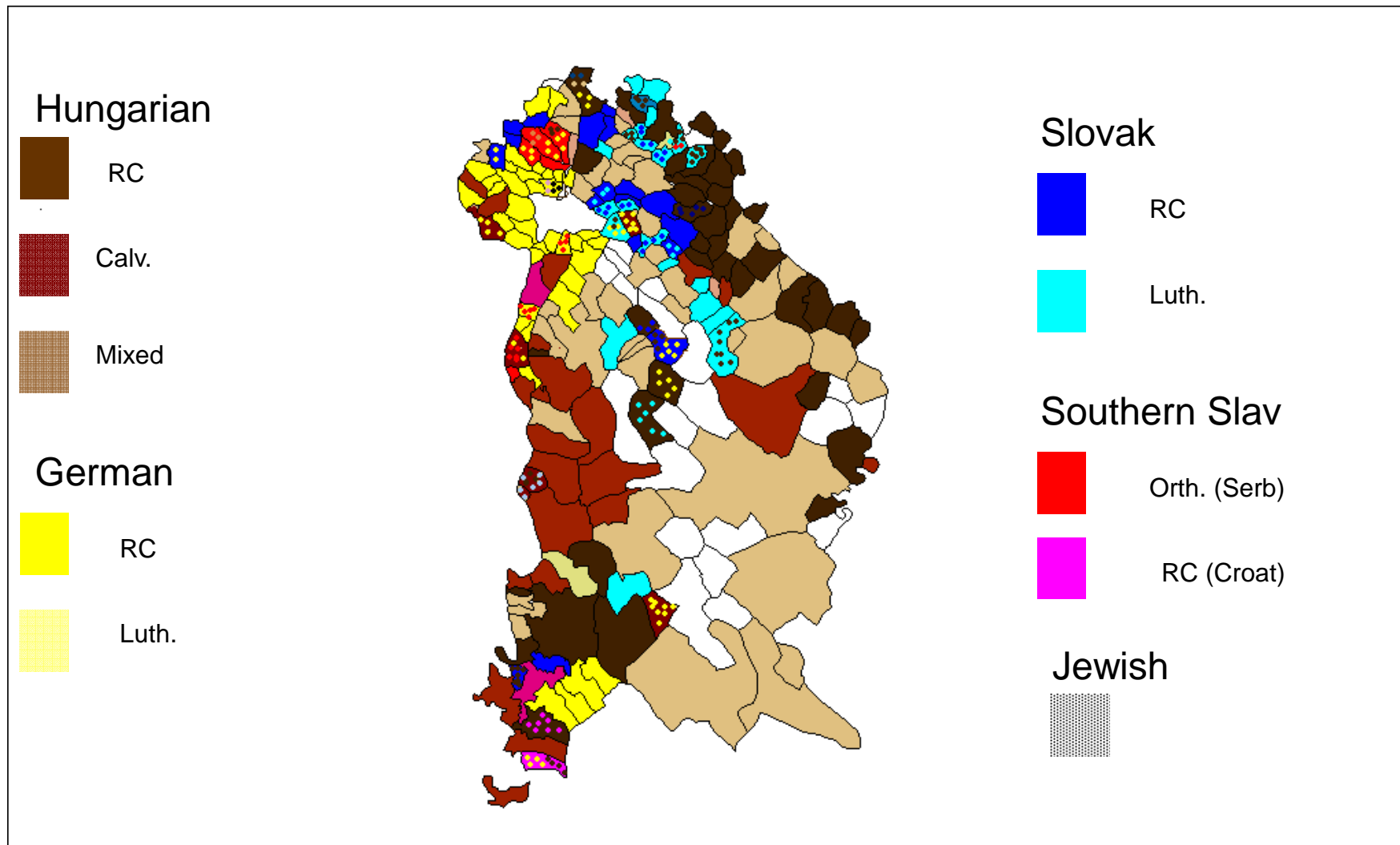
A helyszín: Pest-Pilis-Solt- Kiskun megye települései





KSH NÉPELEMÉNYTUDOMÁNYI
KUTATÓINTÉZET

Nemzetiségi és felekezeti közösségek Pest-Pilis-Solt megyében, 1774-1783

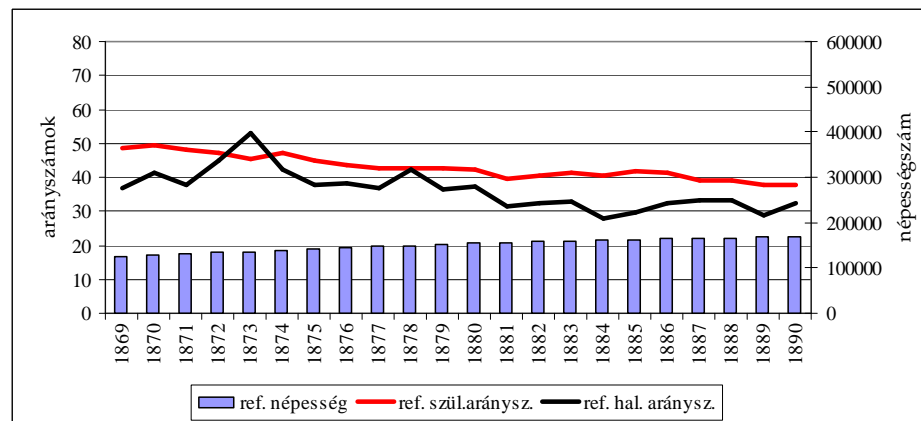
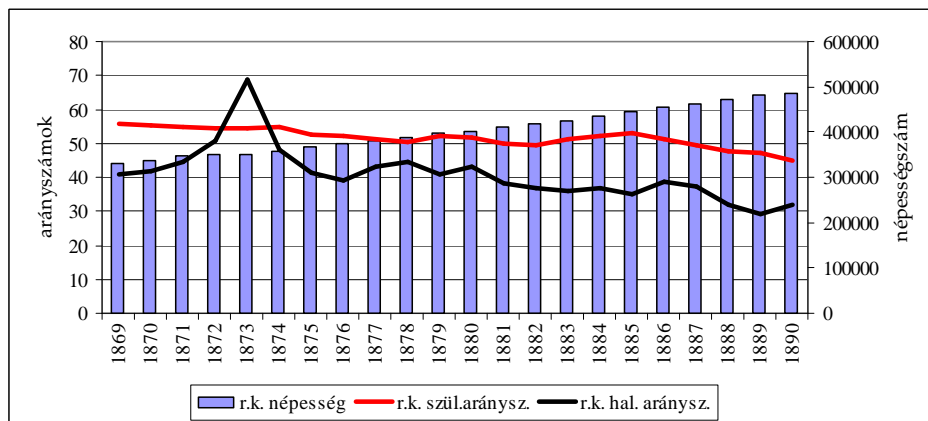
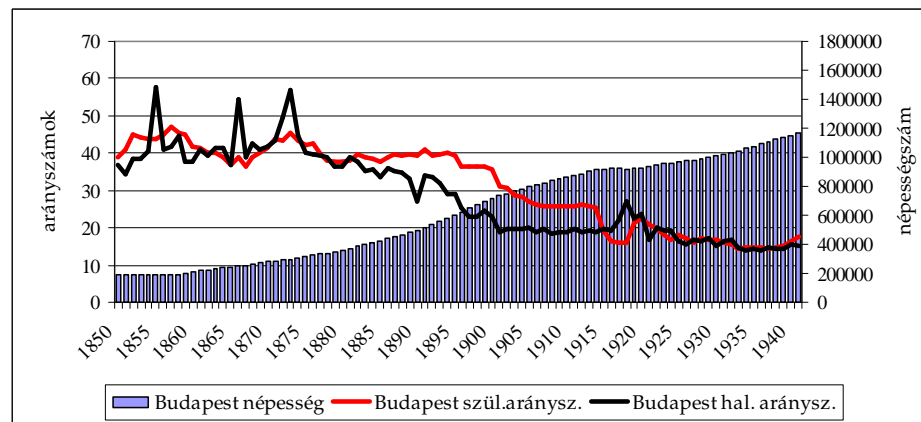
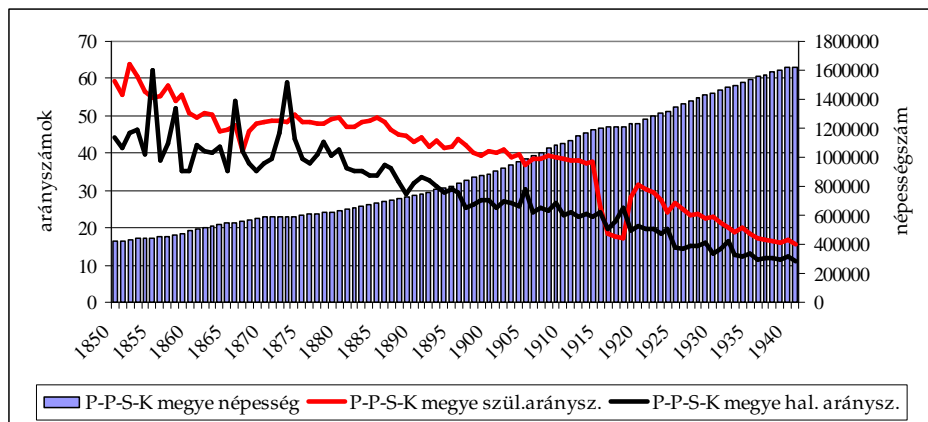


Forrás: Conscriptio Animarum, 1774-1783 (felekezet), 18. század végi statisztikusok a beszélt nyelvről (Szaskóné 1988.)



KSH NÉPESÉGTUDOMÁNYI
KUTATÓINTÉZET

Népesedési folyamatok, megye, Budapest, katolikusok, reformátusok, 1850-1941 (becslés)

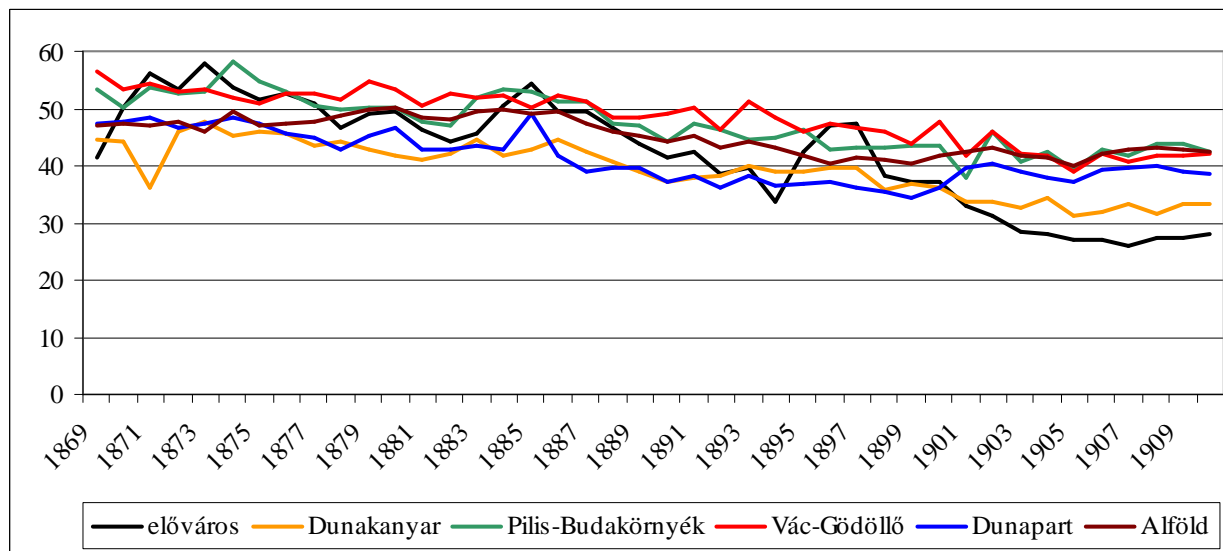
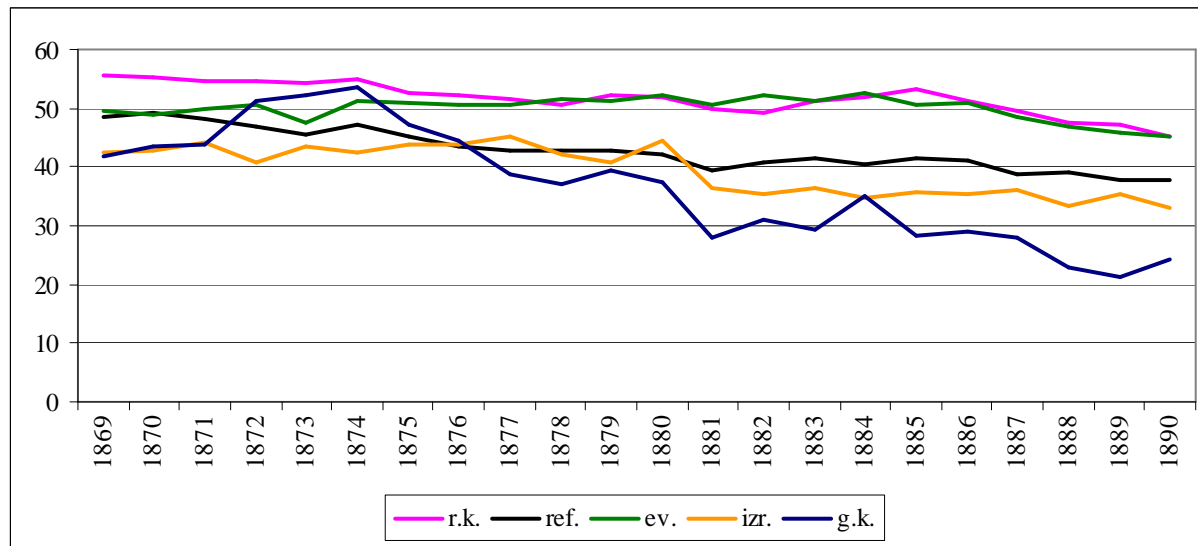


Forrás: Klinger et al., népszámlálások





KSH NÉPESSÉGTUDOMÁNYI
KUTATÓINTÉZET

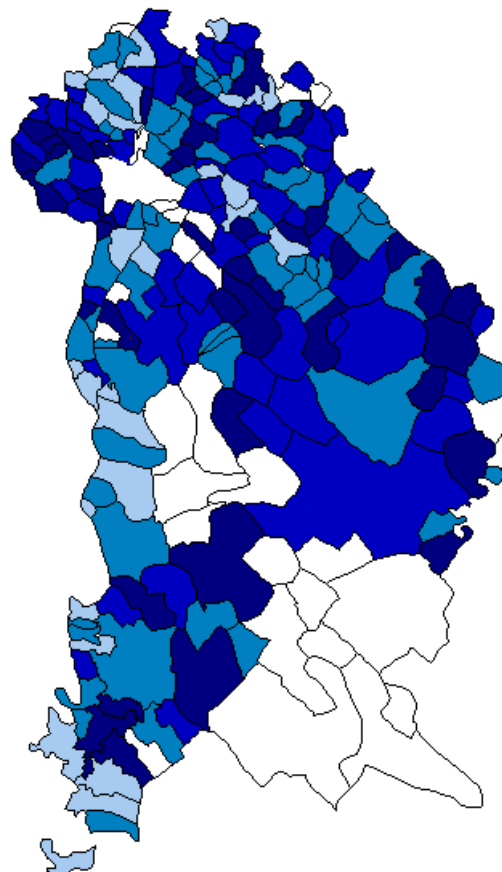
Nyers születési arányszámok felekezetet és régió szerint



Forrás: Klinger et
al.,
népszámlálások

Házasságokra jutó születésszám, 1774-1783

- N=194
- Átlag=299,3
- N=121 (megbízható értékek)
- Átlag=289,3
- Szórás=35,8
- Max: 353,6
- Min: 175,2 (átlag - 40%)
- Alacsony: <253,5 (átlag - 12,5%) 
- Magas: >325,1 



Forrás: Conscriptio Animarum, 1774-1783



KSH NÉPESSÉGTUDOMÁNYI
KUTATÓINTÉZET

Házass nőkre jutó születésszám tényezői, 1774-1783, lineáris regresszióelemzés

<i>Függő változó</i>	<i>R</i>	<i>R²</i>	<i>Független változók</i>	<i>Béta</i>	<i>Szign.</i>
születések/1000 házas nő	0,650	0,423	r. kat. %	0,301	0,000
			15 éven aluliak %	0,264	0,000
			nemesek %	0,253	0,000
			alföld	0,250	0,000
			német	0,153	0,025
			nyers halálozási arány	0,135	0,047
			házas férfi 15 éven felül %	-0,297	0,000

Forrás: Conscriptio Animarum, 1774-1783



KSH NÉPESSÉGTUDOMÁNYI
KUTATÓINTÉZET

Demográfiai átmenet Pest megyében, 1901-1910, klaszterelemzés eredménye

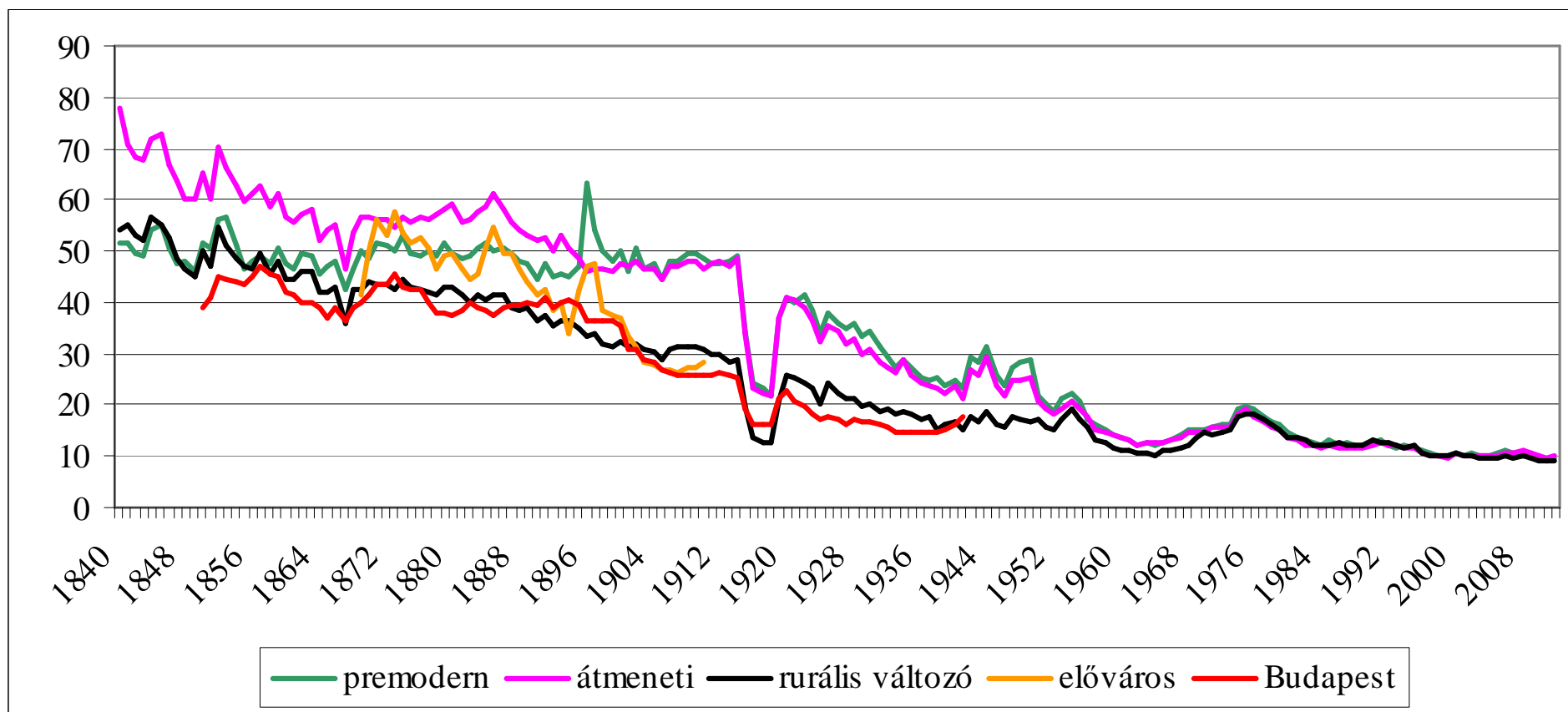
N	Nyers házk. ‰	Nyers szül. ‰	Nyers hal. ‰	Vándorlási arány ‰	Csecsemőhal. %	Illegitimitás %	Demográfiai viszonyok
58	8,7	46,5	31,7	0,8	28,0	9,1	premodern
108	8,9	41,8	24,5	2,1	20,1	7,1	átmeneti
40	9,0	30,6	24,6	-1,9	19,9	7,9	erősen változó rurális
10	7,8	32,3	19,7	38,7	19,2	16,3	erősen változó elővárosi
Buda- pest	9,2	27,2	19,1	28,0	15,1	26,8	erősen változó nagyvárosi

Népmozgalmi adatok községenként, KSH, Bp. 1913.



KSH NÉPESSÉGTUDOMÁNYI
KUTATÓINTÉZET

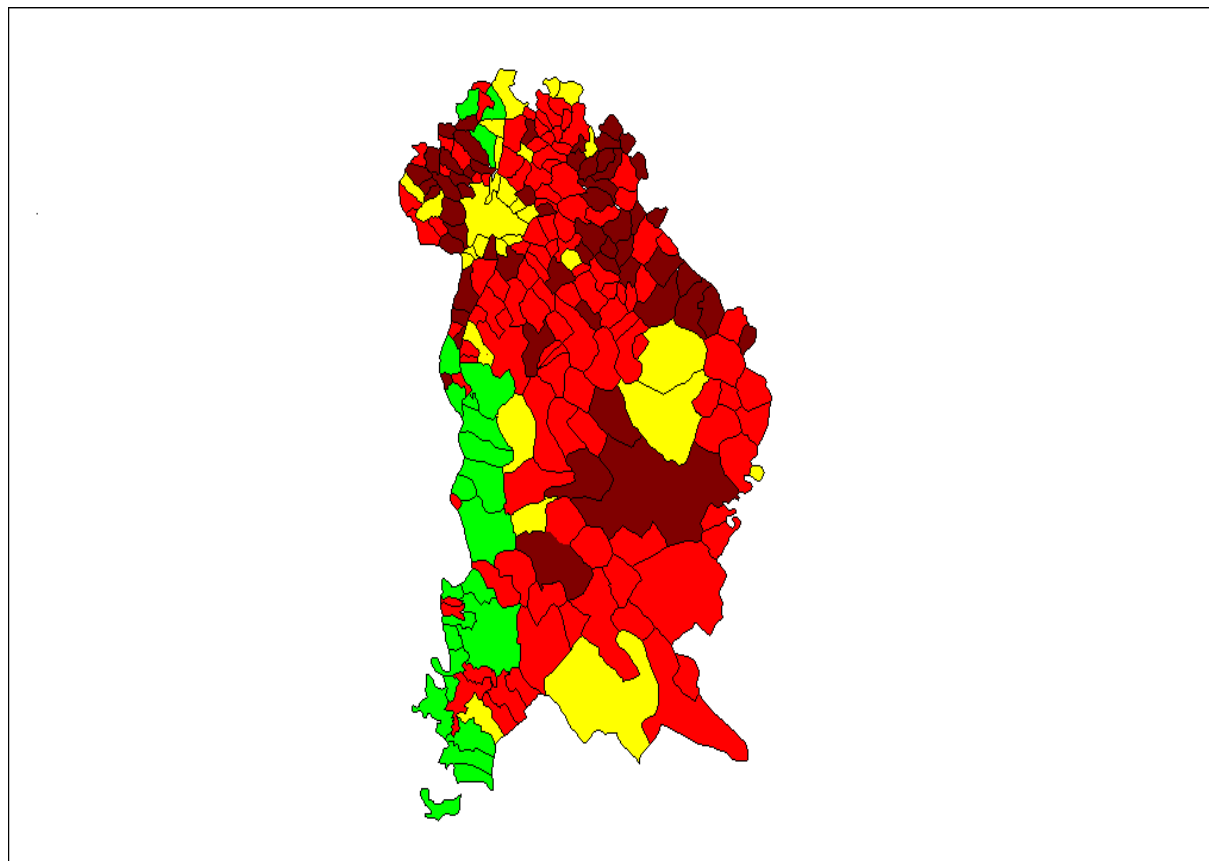
Nyers születési arányszám a demográfiai változás klaszterei szerint, Pest megye, 1840-2012



Forrás: Klinger et al., népszámlálások, KSH népmozgalmi adatbázis

A demográfiai átmenet rekonstruált lépcsői Pest megyében

- 1. lépcső: 24 település, erősen változó 1901-1910 és alacsony születési arányszám a 18. sz. végén – rurális, halandósági átmenet előtti termékenységcsökkenés
- 2. lépcső: erősen változó települések
- 3. lépcső: 1901-1910 között csökkenő halálozási arányszám, de termékenységcsökkenés az I. v. h. után
- 4. lépcső: átmenet az I. v. h. után





KSH NÉPESÉGTUDOMÁNYI
KUTATÓINTÉZET

Princetoni indexek

	1900				1980			
	If	Ig	Im	Ih	If	Ig	Im	Ih
premodern	0,550	0,701	0,743	0,130	0,162	0,204	0,742	0,042
átmeneti	0,528	0,674	0,735	0,122	0,156	0,189	0,765	0,049
rurális- modern	0,380	0,485	0,724	0,106	0,155	0,191	0,746	0,050
Budapest	0,260	0,428	0,444	0,278				
	2010							
	If	Ig	Im	Ih				
premodern	0,109	0,192	0,365	0,061				
átmeneti	0,114	0,186	0,399	0,067				
rurális- modern	0,108	0,175	0,353	0,072				

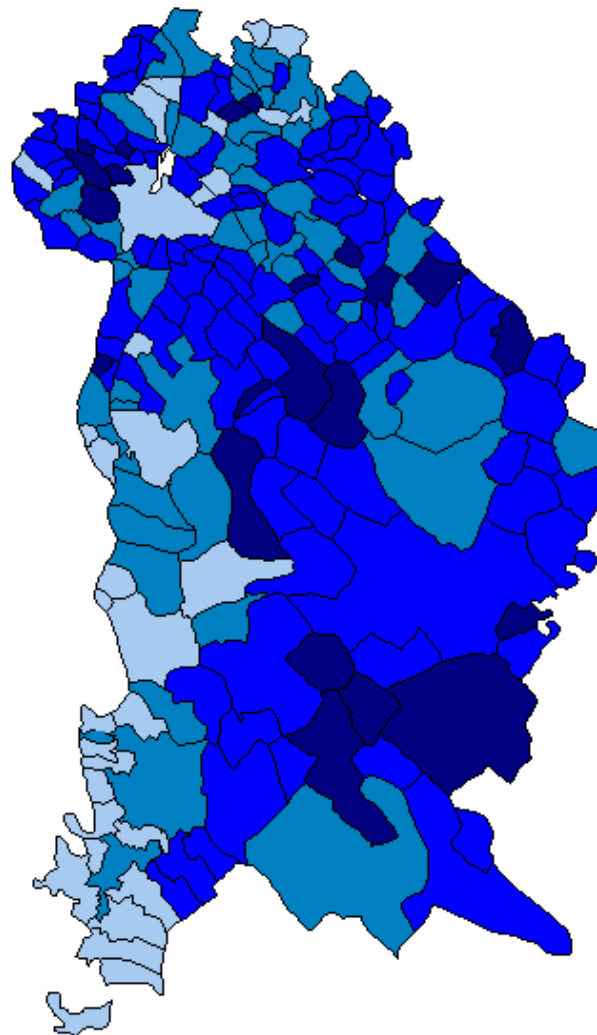
Forrás: Klinger et al., 1900-as népszámlálás, KSH népmozgalmi adatbázis



KSH NÉPESSÉGTUDOMÁNYI
KUTATÓINTÉZET

Házasságtermékenység (I_g) Pestmegyében, 1900

- Átlag: 0,642
- Szórás: 0,134
- Alacsony: < 0,508
- Magas: > 0,777





KSH NÉPESSÉGTUDOMÁNYI
KUTATÓINTÉZET

Házasságtermékenység (I_g), 1900, regresszióelemzés

<i>Függő változó</i>	R	R ²	<i>Független változók</i>	Béta	Szign.
I_g 1900	0,813	0,660	nyers hal. aránysz.	0,317	0,000
			alföld	0,246	0,000
			népességnövekedés % 1869- 1900	0,156	0,002
			r. kat. % 1900	0,141	0,009
			németek aránya % 1900	0,130	0,017
			népességszám	-0,132	0,012
			20 év alatt házasodó férfiak %	-0,143	0,002
			illegitimitás %	-0,204	0,000
			elváltak aránya, 1900	-0,268	0,000
			I_m 1900	-0,459	0,000



Konklúziók

- Mind a hagyományos termékenység, mind a tranzíciós szintje igen változatos
- Regionális kérdés, de függ más demográfiai jelenségektől, pl. nupcialitás (házasodás kora, intenzitása, özvegyülés, újraházasodás), halandóság, ill. etnokulturális háttere is van
- Termékenységcsökkenés hosszú távon, lépcsőzetesen, van egy rurális mintája, nem függ a halandóságtól
- Termékenység regionális mintái eltűnnek, egységesednek a 20. század második felére, alacsony termékenység mint norma
- Nupcialitás magas az 1990-es évekig, majd ez is csökken
- Összefüggések további feltárása és megértése településszintű nominális mikroelemzéssel