



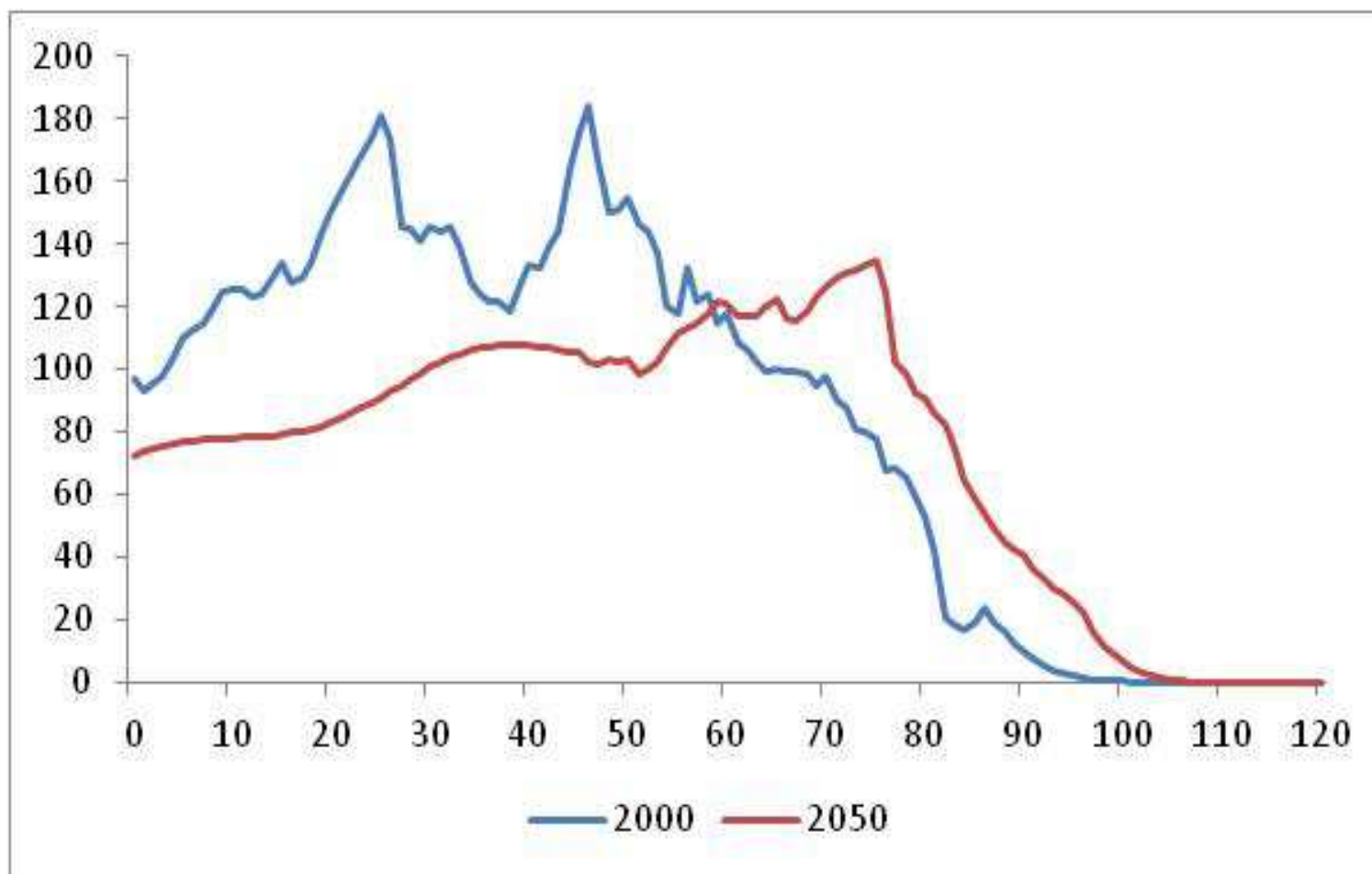
KSH NÉPESSÉGTUDOMÁNYI
KUTATÓINTÉZET

Az eltartási hányadosok alakulása a demográfiai átmenet során

Gál Róbert Iván (gal@demografia.hu)



KSH NÉPESSÉGTUDOMÁNYI
KUTATÓINTÉZET



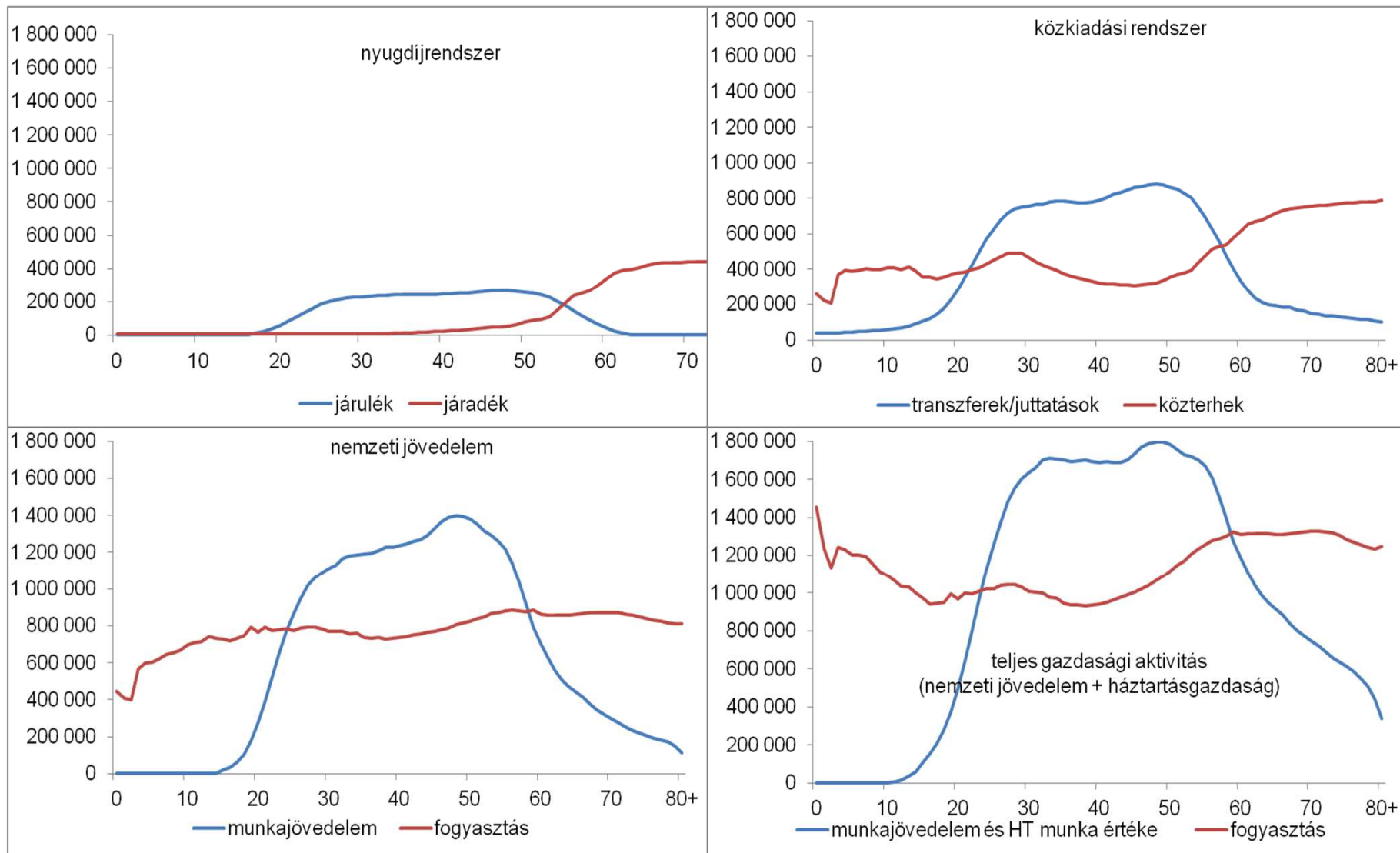
A magyar társadalom tényleges és várt korösszetétele, 2000 és 2050

Forrás: NKI.



KSH NÉPSSÉGTUDOMÁNYI
KUTATÓINTÉZET

A nyugdíjrendszer, a teljes közkiadási rendszer, a nemzeti jövedelem és a teljes gazdasági aktivitás korprofiljai, 2000 (egy főre eső keresztmetszeti értékek)



Forrás: Gál, Szabó és Vargha (2013, kézirat)



Az eltartási hányados (support ratio)

A korfüggőség gyakran használt mutatója, a demográfiai eltartási hányados az egyes korcsoportok létszámát viszonyítja egymáshoz. A korcsoportokat exogén módon adjuk meg.

A gazdasági eltartási hányados (Cutler et al. 1990) mutatója ennél többet tartalmaz: a gazdaságban megtermelt és elfogyasztott mennyiségeket hasonlítja össze.

Ezáltal nem csak létszámokat vetünk össze, hanem a munkajövedelem és a fogyasztás korprofiljait is.



A gazdasági eltartási hányados 2000-ben

2000-ben a magyar gazdaságban előállított munkajövedelem értéke 7,1 ezer md forint volt, a fogyasztásé 7,9 ezer md forint (NTA definíciók szerint).

Az eltartási hányados: $7,1/7,9 = 0,9$.

A viszonylag kedvező eltartó/eltartott arány ellenére is Magyarország 2000-ben többet fogyasztott, mint amennyit megtermelt. A különbözetet tőkejövedelemből, vagyonfelélésből és eladósodásból finanszíroztuk.



KSH NÉPESSÉGTUDOMÁNYI
KUTATÓINTÉZET

A korprofilok egyszerű előrevetítése

A 2000-es korprofilok szorzása a várható demográfiai korösszetétellel egyszerű eszközt ad a várható feszültségek feltérképezéséhez.

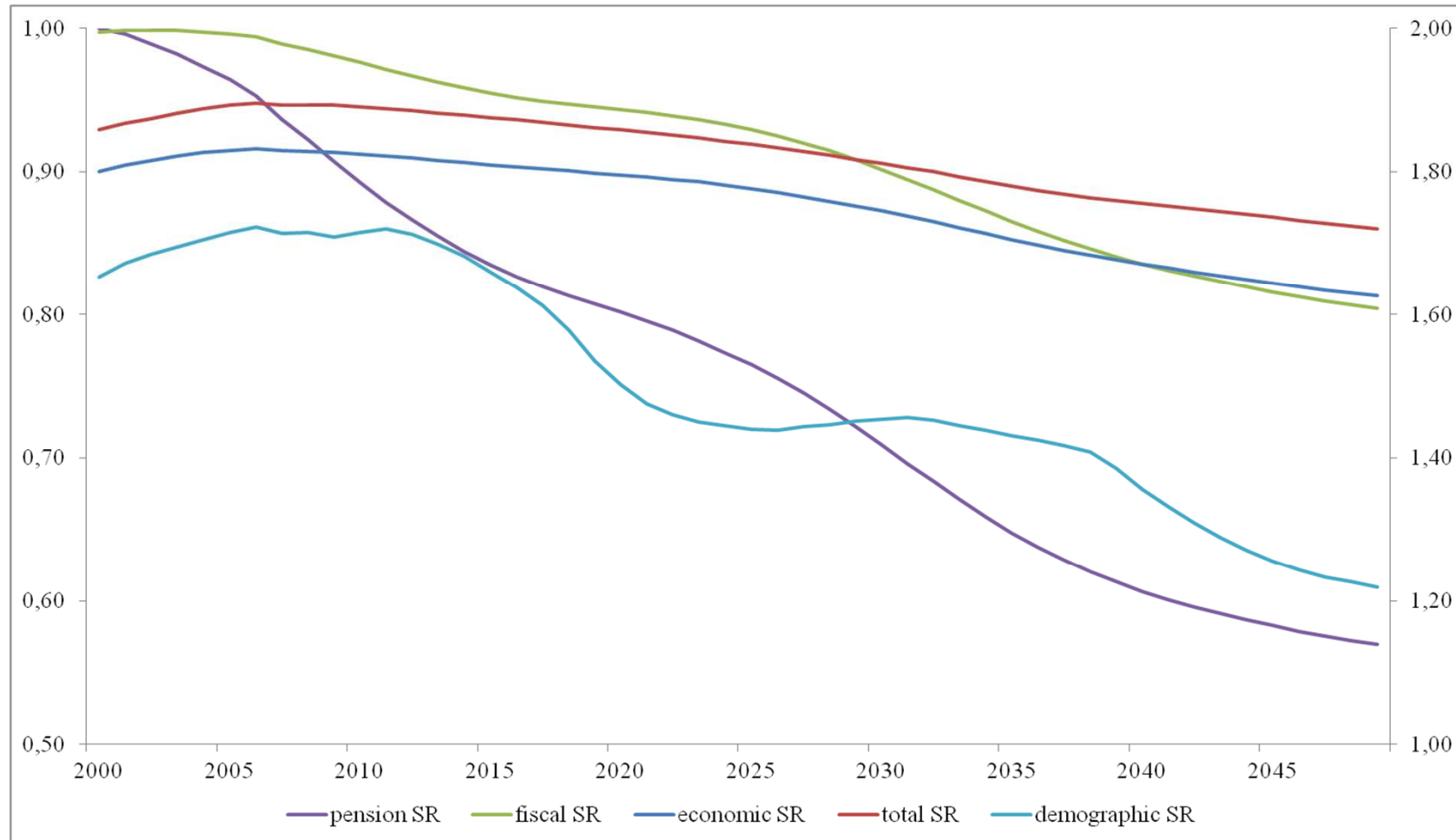
Láttuk, hogy a nyugdíjrendszer, a teljes közkiadási rendszer, a gazdaság és a háztartásgazdasággal kiegészített nemzeti jövedelem korprofiljai jelentősen különböznek.

A korösszetétel változása várhatóan másként érinti a szóban forgó egységeket.



KSH NÉPESSÉGTUDOMÁNYI
KUTATÓINTÉZET

Különböző eltartási hányadosok (népesség, nyugdíjrendszer, közkiadási rendszer, gazdaság, teljes gazdasági aktivitás) előrevetített értéke



Forrás: Gál és Vargha (2013, kézirat).

Megjegyzés: SR: support ratio (eltartási hányados).



Következtetés

A 2000-es (és a mai) nyugdíj korprofilok és általában a közkiadási rendszer korprofiljai nyilvánvalóan korrekcióra szorulnak.

A háztartásgazdaság azonban a korösszetétel változásának jelentős részét képes lenne elnyelni. A fogyasztás visszaesése tehát távolról sem lenne olyan drámai, mint amit a társadalom öregedése elsőre sejtet.

A fenti egyszerű projekció dinamizálása (az életpálya korszakhatárainak endogenizálása) pedig azt jelzi, hogy a demográfiai átmenet hatásai nem feltétlenül drámaiak. A várható negatív hatásokat (fizikai és emberi) tőkefelhalmozással, és a nyugdíjkorhatár kitolásával jelentősen lehet csökkenteni.