

BEVEZETŐ

A gyermekes családok anyagi helyzetének radikális romlása az átalakulás egyik legnegatívabb társadalmi következménye. Mára már kevesen vonják kétségbe az UNICEF 1990-es évek elején-közepén kelt jelentésének summázatát, amely úgy szólt, hogy „a gyerekek a rendszerváltás vesztesei.” Több tanulmány is leírja e negatív folyamat, a relatív helyzetromlás mértékét, elemzi az ezekért felelős összefüggéseket (*UNICEF, 1994; Andorka–Spéder, 1996; Tóth, 1996; Förster–Tóth, 1999, Darvas–Tausz, 2000; Spéder, 2000*).¹ Azt is tudjuk, hogy a gyermekek helyzetének romlása már a rendszerváltás előtt megkezdődött, és a fejlett ipari társadalmakat is hosszú távon jellemző tendencia (*Palmer et al., 1998*). Továbbá ismerjük, hogy a negatív következmények nem minden gyermekes családot érintettek egyformán.

Kutatási jelentésünk tanulmányai a fenti folyamatokat ismertnek tekintette, és céljával azt tűzte ki, hogy olyan új eszközöket és módszereket kutasson fel és alkalmazzon, amelyek révén árnyaltabb és részletesebb képünk alakulhat ki a gyerekek és családjaik anyagi jóléti helyzetéről és szegénységéről. Ennek megfelelően a leginkább elterjedt szegénységkoncepció – a relatív jövedelmi szegénység – csak az utolsó tanulmányban játszik központi szerepet. Az első tanulmányban a deprivációs megközelítés szerinti, a második tanulmányban pedig szociálpolitikai (segélyezés) szerinti szegénységkoncepciót alkalmaztunk. Az életkörülmények nem csak a deprivációs index komponenseként, de mint a megélhetés jellegzetessége, a gyermeki életmód igény szintje és a segélyezett életmód indikátoraiént is szerepet játszanak.

A módszertani újdonságok közül csak kettőt szeretnénk kiemelni. Az első tanulmányban kísérletet teszünk a gyermeki jólétet és egyben szegénységet önmagában, a családi helyzettől részben függetlenül mérő jelzőszámok kialakítására. Próbálkozásunkból kiderül, hogy a családi és gyermeki jólét nem szükségszerűen esik egybe. A harmadik tanulmányban pedig adat-transzformáció segítségével kívánjuk mérni a gyermekvállalás anyagi következményeit.

A kutatási jelentés tanulmányai nem végeredményeket közölnek. Újfajta nézőpontokat kívántunk felkutatni, módszerekkel kísérleteztünk, amelyek segítségével elképzeléseink szerint a jövőben majd árnyaltabb képet rajzolhatunk a gyermekek jólété-

¹ A legújabb kutatások azt valószínűsítik, hogy Magyarországon az 1998 óta bevezetett családpolitikai intézkedéssorozat megállította a gyermekesek helyzetromlásának több mint egy évtizede tartó trendjét (*Szivós–Tóth, 2000*).

ról. E kísérleti kutatásokkal, melyeket a Szociális- és Családügyi Minisztérium támogattott, egy problémakört nem lezárni, hanem éppen feltárni kezdtünk el.

SZEGÉNYSÉGI STANDARDOK, GYERMEKSPECIFIKUS DEPRIVÁCIÓ, JÓLÉTI DISZPARITÁSOK

Spéder Zsolt

Tanulmányunkban több olyan kérdést fogunk felvetni, amelyek a szegénységkutatás „mainstream”-jéből hiányoznak. Egyes kérdések azért szorulnak háttérbe, mert új típusú kutatások, és még nem részei a kutatási tradíciónak. Mások pedig azért, mert empirikus vizsgálatuk sokféle új problémát vet fel. Ennek következtében csak egy „exkurzus” vagy lábjegyzet erejéig kerülnek be a hagyományos szegénységvizsgálatokba. Megoldásokat, végeredményeket sajnos mi sem kínálhatunk fel. Ennek legfőbb oka, hogy egy „omnibusz jellegű” vizsgálat viszonylag kis mintáján csak korlátozott számú kérdést tehettünk fel.² Jelen dolgozatunkat tehát inkább kérdésfeltevések, próbálkozások, továbbgondolásra érdemes szempontok, nem pedig robusztus eredmények jellemzik. Fontosnak tartjuk megjegyezni, hogy néhány nagyon érdekes összefüggésre is bukkantunk.

A szegénységvizsgálatok közelítési módként általában a relatív jövedelmi szegénységet részesítik előnyben. E koncepció – melyet mi is leggyakrabban használunk – jelen dolgozatban csak kiegészítő szerepet játszik. Itt most a *depriváció*, és azon belül is a relatív vagy *arányosított deprivációs közelítés* kerül a vizsgálódások középpontjába. E koncepció alapját az életkörülményekben és az életmód egyes elemeiben mutatkozó hiányok képezik. Ez kiegészül a „társadalmi standardok” mérésével. Vagyis nem csak az a fontos, hogy valaki valamiben hiányt szenved, de az is, hogy a népesség megítélése szerint mennyire lényeges/lényegtelen az életkörülmények adott összetevője (1. rész).

A *társadalmi standardok* vizsgálata önmagában is érdekes. Jelen kutatásban külön kérdéssort dolgoztunk ki a *gyermek életkörülményeit* illető *társadalmi elvárásokra*. Kíváncsiak voltunk, mennyire egységes a népesség elképzelése arról, hogy mi elengedhetetlen a gyermekek tűrhető életkörülményeihez. Vajon vannak-e társadalmi csoportokhoz köthető különbségek? E problémakörrel foglalkozik dolgozatunk második fejezete.

Végül a dolgozat utolsó részében olyan mérőszámot próbáltunk kialakítani, amely csak a gyermekekre jellemző, csak az ő életkörülményeikre összpontosít. Ezt a *gyermek-*

² A gyermekszegénységi modul a „Jólét Európában és Magyarországon” című vizsgálat részeként került lekérdezésre 1999. novemberében egy 1500 fős mintán, ahol a fiatal gyermekes családok (14 év alatti gyermekkel rendelkezők) száma alig több az egynegyedénél (súlyozott N=423).

specifikus deprivációs helyzetet hasonlítjuk össze az általánosan elterjedt családspecifikus szegénységi arányszámokkal. Itt közvetett módon azt vizsgáljuk, hogy lehet és kell-e különbséget tenni a *családi szintű* anyagi helyzet és az *egyéni szintű*, azon belül is *gyermekekre jellemző* anyagi körülmények között. A szegénységvizsgálatok ugyanis szinte kivétel nélkül a jóléti ekvivalenciára alapoznak, azaz feltételezik, hogy a család minden tagja egyformán szegény vagy jómódú.

1. A gyermekes családok jövedelmi szegénysége és deprivációja

1.1. A relatív depriváció egy lehetséges megközelítése³

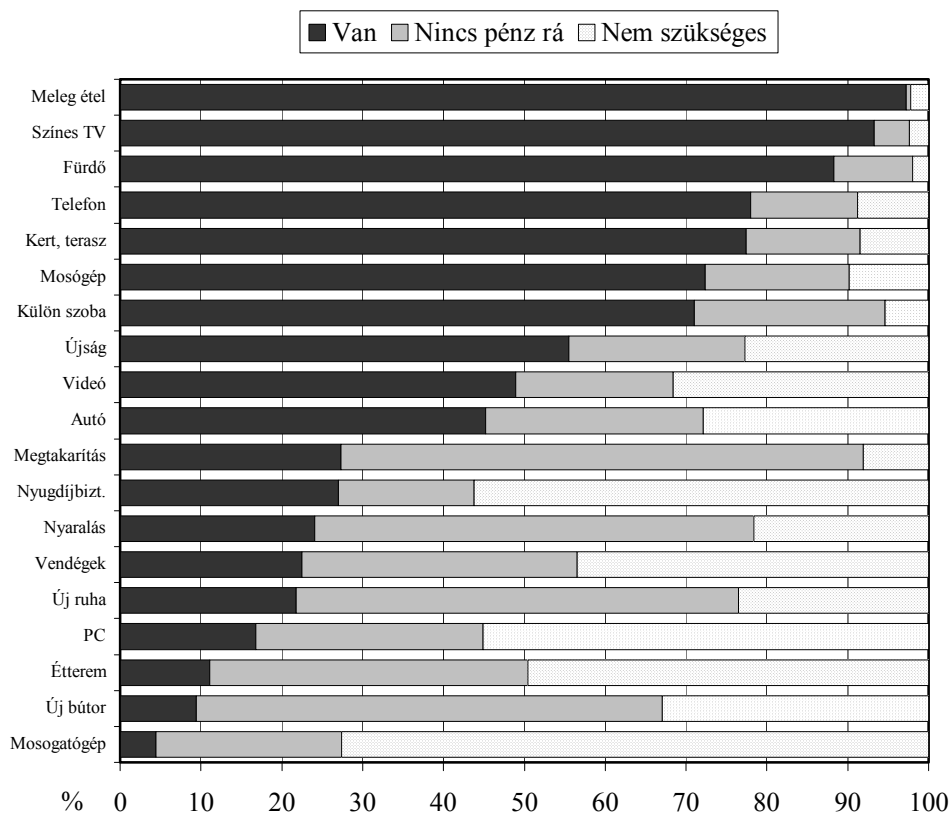
Eddigi vizsgálódásainkban leggyakrabban a *relatív jövedelmi szegénység* koncepcióját alkalmaztuk. Szegénynek tekintettük azokat, akik jövedelme nem érte el az átlagos felet. Mindezenközben számoltunk a háztartáson belüli fogyasztás méretgazdaságosságával is. A jövedelmet azért tekintjük az anyagi helyzet megfelelő mérőszámának, mert ez a modern társadalmakban erőteljesen meghatározza a fogyasztás, az életmód lehetőségeit és korlátjait. Egyes kutatók felfogása szerint a jövedelemindikátorként egyszempontú, és a hátrányoknak csak bizonyos körét méri, ezért egy olyan mértéket kell kidolgozni, amely mindezt szélesebben képes megragadni.⁴ Jelen dolgozatban a deprivációs közelítések két típusát fogjuk alkalmazni.

Természetesen a *deprivációkutatások* sem problémamentesek. Meg kell határozni, hogy melyek azok az életkörülmény-elemek és életmódjegyek, amelyek révén az egyének általános depriváltságát mérni akarjuk. Ritka eset ugyanis, hogy egy adatrendszeren belül a megélhetés majd minden területéről rendelkezünk indikátorokkal. Az életkörülmény-összetevők, illetve életmódjegyek kiválasztásában elméleti megfontolások és statisztikai tesztek segítenek. Az „Euromodul” nemzetközi összehasonlító vizsgálat a Townsend tanítványai⁵ által kidolgozott, az ő kutatásait felhasználó item-sort alkalmazott. Ennek nyomán – 22 életkörülmény-összetevőt, illetve életmódjegyet felsorolva – Magyarországon mi is megkérdeztük, hogy az érintettek rendelkeznek-e vagy sem az említettekkel. Jelen kutatás azonban azt is figyelembe vette, hogy az esetleges hiány az anyagi források szűkösségére vagy egyéb körülményekre (például értékszem-

³ E témával részletesen foglalkozik egy másik dolgozatunk: *Spéder, 2000b*.

⁴ A deprivációs közelítések egyik legmarkánsabb alakja az angol Townsend (vö. *Townsend, 1979*) és követői (*Gordon, 1998*). Magyarországon a Rétegződés-modell vizsgálatokban Bokor Ágnes alkalmazta ezt. Had tegyünk egy idevágó megjegyzést: e koncepciók követőiben sokszor ott munkál, hogy a jövedelmeket nem lehet jól mérni, az emberek jövedelmeiket jobban eltitkolják, mint életkörülményeiket.

pontokra) vezethető vissza. Minél magasabb ugyanis a társadalom általános jóléti színvonal, és minél nagyobb lehetőség van alternatív életmódra, minél többen dönthetnek arról, hogy egy életkörülmény-komponensre igényt tartanak-e, vagy sem, annál inkább figyelembe kell venni a hiány okát. A depriváció e felfogás szerint az *anyagi szűkösség miatt hiányzó összetevőket veszi figyelembe*. Alább látjuk a kutatásban alkalmazott deprivációs kérdéssorra adott válaszok megoszlását (I. ábra).



Forrás: Euromodul, NKI.

I. ábra: Mivel rendelkeznek a magyar családok?

Amint ábránkból látható csak egy olyan életmódjegy van („naponta egyszer meleg ételt enni”) amelyben egyetlen kérdezett sem szenved szükségét. Hasonlóan nagyon alacsony a szükséghelyzet a „fürdőszoba” és a „szines TV” tulajdonlását illetően. A legtöbben a „megtakarítások hiányát”, az „évente egyszeri nyaralást”, az „új ruha rendszeres vásárlását” és az „előregedett bútor cseréjét” nevezik meg olyan életkörülménynek, amelyet „szeretnének, de nincs rá pénz”. Ám dolgozatunknak nem az itemek önálló értékelése, hanem a családok helyzetét mérő deprivációs index meghatározása a célja.

⁵ Vö. Bradsaw et al., 1998.

A deprivációs index kialakítása során valamilyen módon összegeznünk kell a hiányokat. Ez történhet egyéni minősítés alapján – a kutató maga dönti el, mely jegyek ös??szességének hiánya esetén tekintünk valakit deprivátnak.⁶ Határozhatunk például úgy, hogy az étkezést, a tisztálkodást, a mosást, a ruházkodást tekintjük ilyennek. Elhatározás kérdése az is, hogy minden hiányt azonos súllyal vesszünk-e számba, vagy a népesség többségének rendelkezésére álló elemeknek nagyobb jelentőséget tulajdonítunk („z-scor”-ok módszere), feltételezve, hogy az a kisebbség, amely ezekben hiányt szenved, „kirekesztettnek” érezheti magát. Végül a faktoranalízis módszerével is megkísérélhetünk volna egy anyagi gazdagság/szegénység változót kialakítani. Jelen dolgozatban olyan eljárást választottunk, amely a megkérdezettek véleményét, azaz a *társadalomban élő minimum-standardokat* veszi figyelembe.⁷ Ennek eredménye az ún. „arányosított deprivációs index”.⁸

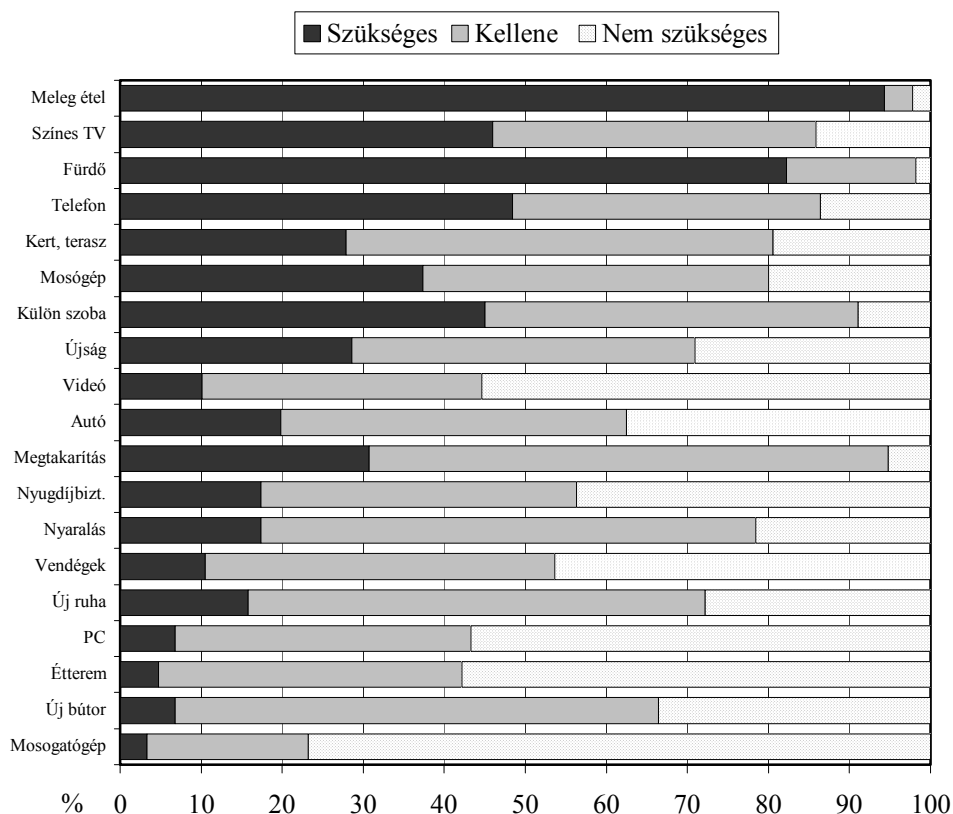
Az *arányosított deprivációs index* az életkörülmény-hiányokat aszerint súlyozza, hogy a kérdezettek az adott összetevőt mennyire tekintik a *tűrhető életkörülményekhez elengedhetetlennek* vagy lényegtelennek. Ezért e közelítést szubjektív vagy „laikus” koncepciónak is tekinthetjük. Mi is ezt az eljárást követtük, amikor a már bemutatott összetevőket illetően megkérdeztük a mintába tartozókat, hogy ezeket a tűrhető életkörülményekhez „elengedhetetlennek”, „kívánatosnak” vagy pedig „szükségtelennek” tartják. A válaszok megoszlása a *II. ábrán* látható. Ezt követően a „nem rendelkezik vele, mert nincsen pénze” válaszokat az „elengedhetetlen” válaszokra kapott arányszámokkal súlyoztuk.

A *II. ábra* tanulmányozása során az tűnik leginkább szembe, hogy viszonylag kevés az olyan jegy, amelyet a népesség döntő többsége (több mint 80%-a) a szolid megélhetéshez elengedhetetlennek tart. A két, majd mindenki által így minősített összetevő, a „naponta egyszer meleg ételt enni” és a „fürdőszoba/WC a lakásban” – a legalapvetőbb emberi szükségleteket fedi le. Ugyanakkor viszonylag nagy – szám szerint 8 a 19-ből – azon körülmények száma, amelyet a népességnek még az egy5e sem tart szükségesnek. Ezek: PC birtoklása; videó birtoklása; önálló nyugdíjbiztosítás; mosogatógép birtoklása; havonta egyszer étteremben étkezni; vendégfogadás; előregedett bútor lecserélése; új ruha rendszeres vásárlása; évente egy hét üdülés. Nem állíthatjuk tehát, hogy a magyar népesség nagyon tágan, „mértéktelenül” húzná meg a megélhetéshez legszükségesebbnek tartott tényezők körét. A két ábránkat összehasonlítva vegyük észre, hogy a birtokolt dolgok elterjedtségének sorrendje (*I. ábra*) nem egyezik meg az életkörülmény-elemek igényelt sorrendjével. (Ugyanakkor nem is a fordítottja.)

⁶ A tanulmány 3. fejezetében a gyermekekre két ilyen típusú indexet alakítottunk ki.

⁷ Az eljárás leírása megtalálható: *Böhmke–Delhey, 1999*.

⁸ Az angol kifejezés: proportional deprivation index.



Forrás: Euromodul, NKI.

II. ábra: Mi szükséges a tűrhető életkörülményekhez?

1.2. Jövedelmi szegények és depriváltak

Sajnos, a deprivációs jellegű szegénységvizsgálatok sem kerülhetik meg *a határvonal, illetve szegénységküszöb meghatározásának* problémáját. Definiálandó tehát azon tételek, életkörülmény-összetevők száma, amelynek túllépése esetén depriválnak, szegénynek kell tekinteni valakit. Gond nem a nyilvánvaló esetekkel (például a nincstelekkel) van. De vajon a felsorolt 22 jellemzőből melyek hiánya elégséges vagy szükséges ahhoz, hogy valakit szegénynek tekintsünk? A lehatároló, definiáló döntéseket mindig a kutatónak kell megtenni – támaszkodjon saját belátására vagy táplálkozástudományi szakemberek javaslataira.⁹ Mi a relatív jövedelmi szegénységnél alkalmazott módszert – határmegállapítási eljárást – használtuk. Ha jövedelmi szegény az, aki az átlagjövedelem 50 százalékánál kevesebbel rendelkezik, akkor *deprivált az, aki deprivációs*

indexének értéke az átlag kétszerese. A jövedelmi szegénység 60 százalékos határának pedig az átlag 1,67-szeresét kitevő deprivációs érték feleltethető meg. A fenti módszer szerint az alábbi szegénységi arányokat és deprivációs értékeket kapjuk (1. táblázat).

1. táblázat: A szegények és depriváltak aránya a népességben, 1999

	50%-os határ	60%-os határ
Jövedelmi szegénység	10,2	18,3
Depriváltság	12,4	16,9

Mind a relatív jövedelmi szegénység koncepciója, mind pedig az arányosított deprivációs közelítés hasonló nagyságrendű népességet „választ le” a teljes népességből. Nyilvánvaló, hogy a két kiinduló változó – az ekvivalens jövedelem és az arányosított deprivációs index - között kapcsolat van, de nem tudjuk, hogy a két szegénységcsoportot tekintve mekkora a közös rész aránya. A mindkét közelítés szerint szegények – *a jövedelmi szegények és egyben depriváltak* – az egyes hátrányos helyzetű kategóriába tartozók kevesebb mint felét teszik ki (2. táblázat).

Az eltérés legfontosabb oka a jövedelmek, pontosabban a jövedelmen alapuló jóléti pozíciók ingadozása, fluktuálása (vö. *Spéder, 2000a*), illetve az, hogy az életkörülmények összességében jobban függenek a hosszú időtávot felölelő „permanens jövedelemtől” – ami figyelembe veszi, kisimítja a jövedelemingadozásokat.¹⁰ Azaz figyelembe kell venni az életkörülmények kialakításának és kialakulásának időszakosságát. A két anyagilag hátrányos helyzet összevetéséből mindenestre levonható az a következtetés, hogy vélhetőleg a mindkét közelítés szerint szegények vannak a legrosszabb helyzetben.

2. táblázat: Az egyének jövedelmi szegénysége és anyagi depriváltsága, 1999

	50 %-os határ	60 %-os határ
Nem szegény	81,6	71,3
Jövedelmi szegény	6,1	10,9
Deprivált	8,3	10,4
Deprivált és szegény	4,1	7,3
Összesen	100	100

Az egyes demográfiai csoportok deprivációs kockázatainak vizsgálatát a fenti tipizálás alapján kialakított, többféle hátrányos helyzetet mérő változók segítségével végez-

⁹ Megjegyezzük, hogy *Townsend* vizsgálataiban során a jövedelem és a depriváció változó összefüggése alapján határozott a deprivációs szegénység-határól (*Townsend, 1979*). Ennek objektivitását *Pichaud (1992)* vitatta. Erről részletesebben lásd *Spéder, 2000a*.

zük. Így táblázataink a családdemográfiai ismérveket tekintve egyszerre négyféle „szegénységkategória” szerinti megoszlást tartalmaznak. E négy szegénységkategória a következő:

- *depriváltak*, akik deprivációs indexe magasabb, mint az átlag 1,67 szerese, közöttük találunk jövedelmi szegényeket is, de nem minden jövedelmi szegény deprivált;
- *csak depriváltak*, akik depriváltak, de nem tartoznak a jövedelmi szegények közé;
- *csak jövedelmi szegények*, akik ekvivalens jövedelme kevesebb az átlag 60 százaléknál, de nem depriváltak;
- *szegények és depriváltak* („kétszeresen szegények”), akik egyszerre tartoznak a jövedelmi szegény és a deprivált kategóriába.

A fenti típusok között – az első, illetve a második és negyedik között – érthető módon átfedés van.

A *demográfiai ismérvek* tanulmányozásakor – hasonlóan a szegénységvizsgálatok során tapasztaltakhoz – lényeges csoportkülönbségeket láthatunk (3. és 4. táblázat). A *nemek szerinti* különbség nem erőteljes, noha kitűnik a nők enyhe hátránya. Ennek oka azon háztartástípusok – egyszemélyes háztartások és egyszülős családok – átlag feletti deprivációs kockázata, amelyekben a nők felülreprezentáltak. Másik oldalról a legalacsonyabb a párok és az „érett családok” szegénységkockázata. A nukleáris családok deprivációs veszélyeztetettsége átlag körüli. Némileg módosul a kép, ha megvizsgáljuk a *gyermekszámot* és a legidősebb gyermek életkorát, amit a *családciklus* egy indikátorának tekintünk (4. táblázat).

3. táblázat: Az egyes hátrányos helyzetű kategóriákba tartozók aránya a kérdezett neme és korcsoportja szerint

	Összes deprivált	Csak deprivált	Csak jövedelmi szegény	Szegény és deprivált
Nem				
férfi	15	7	12	8
nő	19	13	10	7
Korcsoport				
–29	23	12	10	12
30–39	19	13	13	7
40–49	16	5	15	12
50–59	15	12	12	4
60–69	14	13	7	2
70–	10	7	7	3

¹⁰ Máshol részletesebben taglaljuk az eltérés lehetséges okait.

4. táblázat: Az egyes hátrányos helyzetű kategóriákba tartozók aránya a különféle családtípusokban

	Összes deprivált	Csak deprivált	Csak jövedelmi szegény	Szegény és deprivált
Gyermekszám				
nincs	14	11	8	3
1	20	9	15	12
2	19	9	14	11
3+	27	10	19	16
Családtípus				
egyedül	14	13	3	2
pár	11	7	7	4
egyszülős	28	16	17	13
nukleáris	18	9	15	9
három generáció	19	11	11	9
felőtt gyermek és szülők	11	9	7	3
egyéb	23	14	14	10
Legidősebb gyermek kora				
-6	27	12	11	16
7-14	21	9	18	13
15-18	21	10	16	11
19-24	9	5	10	8
Összesen	17	10	11	7

Egyértelműen a gyermektelenek vannak a legelőnyösebb helyzetben, az egy- és kétgyermekesek helyzete némileg hátrányosabb az átlagnál, a sokgyermekeseké viszont feltűnően rosszabb. Ez egyformán igaz a depriváltság és a kétszeres szegénység (jövedelmi szegény és deprivált) szempontjából. Az előbbi probléma a sokgyermekesek 27 százalékát, az utóbbi pedig 16 százalékát érinti – amely érték a népességi átlag több mint kétszerese. A családciklust vizsgálva azt látjuk, hogy a legkisebb gyermekek esetében – tehát a családciklus elején – tapasztalható leginkább a magas depriváltság és a kétszeres szegénység is. A hét év alatti gyermekekkel rendelkezők közel háromtizede (27%) depriváltak tekinthető, és 16 százalékuk kétszeresen szegény. Hogy a családi életpálya kezdetén sokféle anyagi gondot kell megoldani, az a *korcsoportok* szerinti megoszlásból is jól látszik. Az életkor növekedésével fokozatosan csökken a depriváltság. Ez azon feltételezésünk helyességére utal, hogy az arányosított deprivációs indexet egy tartósabb anyagi egyensúlyhiány „lenyomta”. Nem látszik annyira egyértelműnek, hogy a jövedelmi szegénység életkorhoz kötődne.

Tanulmányunk első részében azt szándékoztunk bemutatni, hogy milyen a gyermekes családok, – azon belül a sokgyermekes, az egyszülős és kisgyermekes családok – deprivációs kockázata. Az összefüggések rendszerezésére az arányosított depriváció koncepcióját használtuk. Ezzel párhuzamosan a relatív jövedelmi szegénység koncepciója szerinti szegénységgrátákat is figyelembe vettük. A gyermekes családok átlag feletti deprivációs kockázata egyértelműen megmutatkozott. Sőt, a *deprivációs koncepció sze-*

rint a fiatal, kisgyermekes családok még rosszabb helyzetben vannak, mint a relatív jövedelmi szegénység koncepciója szerint. Arról lehet szó, hogy a deprivációs helyzet a tartósan elégtelen jövedelem „lenyomata”,¹¹ és a fiatal gyermekes családoknak még nem volt elég idejük az életkörülmények egyes elemeinek „akkumulálására”.

2. Társadalmi standardok a gyermekek megfelelő életkörülményeiről

Vizsgálódásaink másik célja annak felmérése volt, hogy mennyire egységes kép él a gyermekek megfelelő fejlődéséhez szükséges minimális életkörülményekről („társadalmi standard”). Ezt követheti az a munka, amely a gyermekekre különállóan értelmezhető arányosított deprivációs index kialakítását célozza. Jelen esetben azonban arra vagyunk kíváncsiak, hogy mennyire egységes a kép, és ha nem az, akkor milyen tényezők differenciálják. Több megfontolás is motiválja azt a várakozásunkat, hogy a gyermekek túrhető életkörülményeit tekintve a népesség eltérő aránya tartja majd „elengedhetetlenül szükségesnek” az egyes összetevőket. Megítélésünk szerint ugyanis a szegénységi standardok adott gazdasági fejlettséghez és egyenlőtlenségi viszonyrendszerekhez kötődnek, továbbá az is feltételezhető, hogy a folyamatosan átlag feletti jóléti helyzetet élvezők igény szintje magasabb. Négy különböző hipotézist állíthatunk fel az életkörülmény-igények differenciáltságáról.

Egyfajta leegyszerűsített *modernizációs* hipotézis szerint az anyagi erőforrások bővülésével párhuzamosan emelkedik az igény szint, tágul az elfogadható életmódhoz szükséges összetevők köre. Ha ez igaz, akkor a jövedelem növekedése alapvető magyarázója lehet a minimális elvárás emelkedésének.

Kialakíthatunk egy *generációs* vagy *szocializációs* hipotézist is. Az egymás után következő generációk egyre jobb és jobb életkörülmények között nőttek fel. Így az életkörülmények részét képező eszközök egyre bővebb és bővebb köre válik természetessé számunkra. Azaz a standardminimumok a fiatalabb generációk preferenciarendszerében egyre magasabbak lesznek.

Felvázolható egy *kulturális* magyarázat is. *George Katona* óta ismert a gazdaságpszichológiai irodalomban, hogy a fogyasztást, a vásárlást nemcsak az befolyásolja, hogy milyen erőforrásokkal rendelkezünk, de az is, hogy milyenek igényeink, aspirációink. Vagyis az aspirációk részben szinte függetlenek a gazdasági tényezőktől. A már említett generációs tényezőkön kívül az iskolázottságnak és az értékeknek lehet ebben szerepe. Mi ebben a dolgozatban csak az iskolázottság hatását vizsgálhatjuk.

¹¹ Amennyiben ez így van, megfontolandó, hogy használható-e keresztmetszeti elemzéseinkben

Elképzelhető még egy *szociálgeográfiai* hipotézis is. Ennek perspektívájából az életmód és így az igényszintek is helyhez, ökológiai, urbanizációs jegyekhez kötődnek. A települések szerinti esetleges különbségek ennek a hipotézisnek továbbgondolását tennék szükségessé.

Tudjuk, hogy a fenti hipotézisek között vannak kapcsolódások, ám elkülönült kezelésüket indokoltnak tartjuk. Első lépésben egyszerű keresztábrákkal vizsgáljuk meg, hogy mely dimenziók mentén mutatkoznak különbségek az „*elengedhetetlenül szükséges*” tényezőkről vallott vélemények között.

Az 5. táblázatban a gyermekekre értelmezett egyes életkörülmény-összetevőket és életmódjegyeket az „elengedhetetlen” válaszok mentén rangsorolva mutatjuk be.

5. táblázat: A gyermekek életkörülményeinek társadalmi minimumára vonatkozó standardok*

	Elengedhetetlen	Jó lenne, ha volna	Szükségtelen/ fölösleges
Napi egy tál meleg étel	98	1	1
Új, megfelelő nagyságú téli cipő	91	8	1
Saját ágy és ágynemű	90	9	1
Meleg, vízálló kabát	88	10	2
Olyan különleges események megünneplése, mint a születésnapok vagy a karácsony	82	15	2
Naponta legalább egyszer friss zöldség vagy gyümölcs	80	19	2
Legalább két új alsónadrág	74	23	2
Saját könyvek	59	34	7
Néhány új – nem használt ruha	57	37	5
Félévente részvétel iskolai kirándulásokon	46	47	7
Különnemű gyermekeknek külön szoba	45	49	6
Heti 100 Ft zsebpénz	40	41	19
Egy hét nem otthoni családi üdülés	36	56	7
Kerékpár	27	58	15
Építőjátékok, mint lego, duplo	19	54	27
Különóra, amiért fizetni kell	13	52	36
Otthoni számítógép az iskolai munkához	13	57	30

* Azok aránya, akik az adott jegyet „elengedhetetlennek” tartják ahhoz, hogy a gyermekek ne éljenek „elfogadhatatlanul rossz életkörülmények” között.

A kérdőíven szereplő tizenkét komponensből hatot a népesség döntő többsége – legalább 4/5-e – elengedhetetlennek tart a gyermekek minimális életkörülményeihez. Ezek többsége alapszükségleti jellegű: *élelem, lakás, ruházkodás*. Találunk egy közösségi-kapcsolati jegyet is: a népesség 82%-a szerint az események „családi megün-

az n-szer szegény – tartósan vs. átmenetileg szegény – csoportok becsléséhez.

neplése” is elengedhetetlen/szerves része a minimumstandardnak. Ezek szerint a népesség a gyermekek fejlődéséhez a megfelelő családi klímát (relációkat) is feltétlenül szükségesnek tartja.¹² Meglepetéssel vettük azt is tudomásul, hogy az emberek nagy többsége (80%) igencsak fontosnak tartja az „egészséges étkezést”. A sokszor kárhozottatott étkezési szokások tehát elsősorban nem a helytelen igényekből fakadhatnak.

A második csoportba azon életkörülmény-összetevők kerültek, amelyeket a népesség szolid többsége (50–80%) elengedhetetlennek tartott. Ezek közül kettő – fehérnemű, felsőruházat – úgyszintén az alapszükségletekhez tartozik, ám itt minőségi igények is szerepelnek, hiszen „új” fogyasztási cikkekről van szó. A népesség 3/5-e (59%) a gyermekekre szabott kulturális fogyasztást – saját könyv – szintén minimumstandardként értelmezi.

A harmadik csoportba került jellemzők között a gyermek társas, gyermekközösséghez kötődő szükségletei és fogyasztása került (részvétel iskolai kiránduláson, családi üdülés). Itt találjuk meg azt az igényt is, hogy a „különnemű gyermekeknek legyen külön szobája”. Ezekhez a feltételekhez a népesség alig kevesebb, mint fele (36–50%) ragaszkodott.

Az utolsó csoportot azok az életkörülmény-összetevők és életmódjegyek alkotják, amelyeket a népesség kevesebb mint harmada tart elengedhetetlennek. Ezen túlmenően itt már jelentős azok aránya (15–30%) is, akik a jelzett dolgokat „szükségtelennek, fölöslegesnek” tartják. Ide kerültek a gyermekjátékok (építőjáték, kerékpár), a különóra és a számítógép.

Összességében megállapíthatjuk, hogy a fenti lista lekérdezése során a népesség többsége valóban a minimumstandard szintjét próbálta meghatározni, és ehhez többségi vélemény szerint, a legalapvetőbb szükségletek – élelem, lakás, ruházkodás – elfogadható kielégítése tartozik. Ne hagyjuk azonban figyelmen kívül azt sem, hogy a vizsgált nem alapvető szükségletek esetén a megkérdezetteket az anyagi lehetőségek figyelembevétele korlátozta. Hiszen nagyon sokan és növekvő számban választották a „jó lenne, ha minden gyermeknek megvolnának” válaszlehetőséget.

Mivel az első csoportba tartozó alapvető szükségletek teljesen elfogadottak, szórájuk alig van, a standardok szocioökonómiai meghatározottságát csak a további életkörülmény-összetevőknél vizsgáljuk. Vagyis elégséges arra a kérdésre koncentrálnunk, hogy mely tényezők következtében alakult ki többségi, illetve kisebbségi vélemény a *minőségi, társasági, kulturális* és *szabadidős* életmódelemek szükségességéről. A fejezet bevezetőjében megfogalmaztuk feltételezéseinket, most előbb kétváltozós, majd többváltozós elemzéssel teszteljük azokat.

¹² Egy következő vizsgálatban talán a családi klíma egyes összetevőiről is érdemes lenne tudakozódni.

A kérdezettek *korcsoportját* tekintve nem látunk igazán erőteljes szórást a vélemények között (6.a és 6.b táblázatok). Leginkább az tűnik ki, hogy az idősebbek – ha nem is minden komponens esetében – alacsonyabban vonják meg a gyermekek minimális igény szintjét.

Erősebbnek tűnik az *anyagi-jóléti helyzet* (ekvivalens jövedelem) hatása, különösen, ha a népesség által kevésbé preferált (az „elengedhetetlen” válasz alacsonyabb aránya) összetevőket vizsgáljuk (6.b táblázat). Megállapítható, hogy minél magasabb jövedelmi pozícióban van valaki, annál valószínűbb, hogy a felsorolt életkörülmény-összetevőket a gyermekek megfelelő élethelyzetéhez elengedhetetlennek tartja. Ez a tendencia a tizenegyből öt összetevő (új fehérnemű, új ruha, külön szoba, zsebpénz, kerékpár) esetében nem látható, négy esetében (családi üdülés, építőköcska, különóra, számítógép) viszont teljesen egyértelmű.

A kérdezettek *iskolai végzettsége* több összetevő esetében egyértelműen differenciáló tényező (6.a táblázat). Ezen összetevők döntően a gyermekek társas kapcsolataihoz (iskolai kirándulás, családi üdülés) járulnak hozzá, illetve a gyermek készségeinek, képességeinek kibontakoztatásához szükséges „kellékeket” (saját könyvek, építőjáték) jelentik. A különbségek az egyes komponenseket tekintve igen nagyok: az iskolai kirándulások, a családi üdülés elengedhetetlen voltát tekintve az alsó és legfelső iskolai szint között kétszeres különbséget tapasztalhatunk. Úgy tűnik tehát, hogy az iskolai végzettség – különösen a társas élethez kötődő és a minőségi életkörülmény-jegyeket tekintve – erőteljesen szórja a véleményeket.

Nem tűnik hatástalannak a *településtípus* mint befolyásoló tényező sem (6.a táblázat). A nagyvárosiak-budapestiek minimális életkörülményekre vonatkozó elképzelése jellemzően magasabb igényeket takar. A falusiak egyedül a kerékpár szükségességét firtató kérdésre adtak több igenlő választ. Két esetben (külön szoba, zsebpénz) az eloszlás véletlenszerűnek tűnik. Még felhívjuk a figyelmet arra, hogy a két legritkábban választott komponenst – különórát és a számítógépet – igénylők között kiugróan magas a budapestiek aránya.

Megvizsgáltuk azt is, hogy az érintettség – van-e gyermeke a kérdezettnek – befolyásolja-e a véleményeket. Jelentős különbséget semelyik összetevő esetében nem találtunk.

Érdekes a komponensek felől közelítve is néhány megállapítást tennünk. Két összetevő esetében semelyik szocioökonómiai ismérv nem mutat hatást. Ezek: külön szoba a különnemű gyermekeknek; minimálisan heti 100 Ft zsebpénz. Úgyszintén kevésbé meghatározottnak tűnik az „új fehérnemű” és „új ruha” választásának szocioökonómiai kötődése. A többi komponens esetében szignifikáns kapcsolat mutatkozik.

6.a táblázat: Társadalmi standardok az egyes ismérvek szerint*

	Új fehérnemű	Könyvek	Új ruha	Iskolai kirándulás	Külön szoba	100 Ft zsebpénz
Korcsoport						
-39	77	61	59	47	42	41
40-59	73	60	59	47	52	41
60-	71	56	53	41	41	35
Jövedelem						
alsó 5	69	53	55	42	44	39
2	77	55	60	39	44	41
3	75	63	55	50	47	37
4	73	60	60	47	43	41
felső 5	73	63	53	49	48	39
Kérdezett iskolai végzettsége						
<8 általános	77	47	53	29	38	35
8 általános	73	56	60	44	47	43
szakmun- érettségi	74	61	55	41	45	39
érettségi	79	63	58	53	47	40
felsőfok	68	67	58	59	43	37
Településtípus						
község	70	54	53	36	45	39
város	78	60	61	47	49	40
megye- Budapest	75	65	60	47	37	39
Budapest	76	67	58	62	47	41
Összesen	74	59	57	46	45	40

6.b táblázat: Társadalmi standardok az egyes ismérvek szerint*

	Családi üdülés	Kerékpár	Építőjáték	Különóra	Számítógép
Korcsoport					
-39	38	28	19	12	11
40-59	39	26	20	15	16
60-	29	26	18	11	13
Jövedelem					
alsó 5	27	26	14	8	7
2. 5	30	28	16	11	11
3. 5	37	25	21	12	10
4. 5	36	28	21	13	15
felső 5	48	24	23	15	20
Iskolai végzettség					
<8 általános	23	30	14	9	9
8 általános	28	29	16	12	14
szakmunkásképző	31	27	19	13	11
érettségi	48	25	23	14	15
felsőfok	57	24	25	13	17
Településtípus					
község	26	30	17	10	11
város	33	30	16	12	13
megyeszékhely	46	24	19	9	9
Budapest	54	20	28	21	20
Összesen	36	27	19	13	13

* Az adott csoportba tartozók hány százaléka tartja elengedhetetlenül szükségesnek a tūrhető életkörülményekhez

Az erőteljes kapcsolatok hiányának dacára érdemes egy minden bonyodalmat nélkülöző többváltozós elemzést is elvégezni. Az előbbieken bemutatott változók felhasználásával a „minimális igényszint” két egyszerű indexét szerkesztettük meg. Ehhez megszámloltuk, hogy a 11 életkörülmény-összetevőt hányszor minősítették a kérdezetek „elengedhetetlennek” (ISZIN1). A második esetben csak azt a *hat* változót vettük figyelembe, amelyek a kétváltozós elemzés során némi kapcsolatot mutattak fel (ISZIN2). Az ISZIN2 változóba bevont dimenziók: saját könyvek, iskolai kirándulás, családi üdülés, építőjátékok, különóra, számítógép. Lineáris regressziós elemzéseket végeztünk, melyek eredményeit a 7. táblázatunkban közöljük. A főbb megállapításaink a következők:

- Az elemzésbe bevont változóink a képzett változók – a minimális életkörülmények körét mérő változók – szórásának kisebb részét magyarázzák meg, ám modelljeink szignifikánsak.
- A minden életkörülmény-összetevőt magában foglaló változónk (ISZIN1) magyarázó ereje kisebb, mint a korábbiakban már némi kapcsolatot felmutató 6 változóból képzett index (ISZIN2).
- Mindegyik modellünkben a *településtípusnak* van a legerősebb magyarázó ereje. A települések nagyságrendjének és/vagy közigazgatási szerepének növekedésével nő az ott élő emberek igényszintje a gyermekek minimális életkörülményeit illetően. A települési lejtő két szélső pólusát kiemelve azt látjuk, hogy a budapesti lakóhelynek van a legfontosabb szerepe.
- A másik szignifikáns, a településnél valamivel gyengébb változó az iskolai végzettség. Minél iskolázottabb valaki, annál tágabban húzta meg a minimális életkörülmény-elemek körét.
- A *jövedelmi* hatás – amely látható volt a táblázatokban és kifejezésre jut a korrelációs együtthatóban is – eltűnik, ha az iskolázottság helyet kap a modellben.
- Noha az életkor a *korrelációs együtthatók* szerint (5. oszlop) kapcsolatban van az igényszinttel, az iskolai végzettség és a települési változók használatával a hatása eltűnik. Akkor sincs ilyen hatás, ha a korcsoportokat dummy változókra bontva külön szerepeltetjük az időseket (60 év felett) és a fiatalabbakat (40 év alatt).

Az eredeti hipotéziseinkhez visszatérve, azt állapíthatjuk meg, hogy a gyermekek minimális életkörülményeit meghatározó igényszintet az *iskolai végzettség* és a *települési helyzet* (városiasodottság) tényezői határozzák meg. Míg tehát egyes életkörülmény-összetevők – meleg étel, családi ünnep – fontossága és elengedhetetlen volta a társadalom egésze számára nyilvánvalóan hozzátartozik a minimális gyermeki életkörülményekhez, addig az életkörülmények egy másik körét szűkebb csoportok tartják feltétlenül szükségesnek. Minél magasabb végzettséggel rendelkezik valaki, annál tágabban húzza meg a

gyermek minimális életkörülményeit lehatároló tényezők körét. A városiasodottság növekedése is hasonló irányba mutat.

7. táblázat: A gyermek minimális életkörülményeinek körét magyarázó többváltozós modell

Változók	1.változat	2.változat	3.változat	Korrelációs együttható
	ISZIN1	ISZIN2	ISZIN2	ISZIN2
Ekvivalens jövedelem	Ns	Ns	Ns	0,11
Iskolai végzettség	0,06*	0,12	0,11	0,20
Településtípus	0,11	0,17		0,21
Budapesti			0,14	X
Falusi			-0,08	X
Életkor				-0,06*
Fiatal (-40)			NS	X
Idős (60-)			NS	X
R2	0,02	0,06	0,06	X

Megjegyzés: Jelzett érték 0,005 szinten szignifikáns; * = 0,05 szinten szignifikáns; Ns = nem szignifikáns.

3. Gyermek szegénysége

Ahogy a bevezetőben már jeleztük, fontosnak tartanánk egy olyan „eszköz” kidolgozását, amely a *gyermek életkörülményeire* koncentrálna mérné a deprivációt. Arról ugyanis, hogy a gyermek és a gyermekes családok az elmúlt tíz év átalakulásának nagy vesztesei, egyértelmű adatsorunk és tiszta képünk van. Ezzel szemben adósságai vannak a kutatásnak a szegények és még inkább a szegény gyermek életkörülményeinek, életmódjának feltárása. Keveset tudunk arról, hogy a hátrányos jövedelmi helyzet mennyiben *korlátozza* az érintett gyermek életét, fogyasztását, illetve a rájuk szánt kiadásokat, továbbá milyen következményei lehetnek ezeknek a korlátoknak. Dolgozatunk harmadik részében a *gyermekspecifikus deprivációs változók kialakításával és elemzésével* ezen kérdésekre keresünk választ.

3.1. A gyermekspecifikus hátrányos helyzet alapváltozói

A gyermek jóléti helyzetének mérésére is kialakítottunk egy kérdéssort, amely egyfajta kategoriális tipizálást tesz lehetővé. Ám ez az eljárás a klasszikus relatív deprivációs mértékek „megszerkesztéséhez” áll közelebb és nem tartalmazza a kérde-

zettek véleményét az adott komponensek fontosságáról, szükségességéről.¹³ Vagyis kérdésprog-ramunkból hiányzott az arányosított deprivációs index kiszámolásához szükséges (második) komponens. A deprivációs indexek kialakítása és elemzése előtt bemutatjuk az index egyes komponenseinek tartalmát és a megoszlásukra vonatkozó adatokat.

Az adottságokkal és korlátokkal előzetesen számolva kérdőívünkbe hét kiadási tételt vettünk fel. A 14 éves kornál fiatalabb gyermekekkel rendelkező családokat arról kérdeztük, hogy az adatfelvételt megelőző egy évben – 1999-ben – *pénzszűke miatt* nélkülöznünk kellett-e, *s ha igen milyen gyakran* a felsorolt javakat, szolgáltatásokat (lásd alább). A jelzett korlátokra tekintettel a hét kérdés a gyermekekre fordított kiadások két típusát próbálta mérni.

Egyrészt célunk volt a minden gyermeket érintő alapvető szükségletek ki-elégítettségének, illetve a fellépő deficiteknek a mérése. Ezek: étkezés, ruházkodás. Mi-nősítésünket visszaigazolja az a tény, hogy a népesség több mint kilenctizede szerint ezek a szükségletek elengedhetetlenek a gyermekek minimális életkörülményeihez (lásd 2. rész).

Másrészt néhány olyan életkörülményt is figyelembe vettünk, amelyek a gyerme-keknek az iskolai *közösségben való részvételüket* segítik, illetve akadályozhatják. Ezek: kirándulás, különóra, gyermekek vendéglátása. Végül szerepeltettünk egy kérdést a heti zsebpénzzel kapcsolatban is.

A válaszok megoszlásának ismertetése előtt jelezzük, hogy a változóink nyilvánva-lóan szubjektív elemeket is tartalmaznak, hiszen a kiadásokról hozott döntésekben (igen/nem) az objektív anyagi erőforrásokon kívül az igényszintek is szerepet játszanak. Számításba kell venni továbbá, hogy a „gyakran” és „néha” válaszok nem különülnek el élesen egymástól. (Ez azonban nem igaz az „egész évben”, illetve „soha” válaszle-hetőségekre.)

8. táblázat: A gyermekek milyen gyakran nélkülözték pénzszűke miatt a következőket 1999-ben (a válaszadók százalékában)

	Mindig, egész évben	Gyakran	Néha	Soha	N=100%
Ruhanemük	2	5	17	76	423
Cipő	2	3	14	81	423
Élelem	1	1	4	94	423
Különóra, amiért fizetni kell	21	6	12	61	250
Iskolai kirándulás, üdülés	5	5	11	79	263
Barátok vendégeskedése	8	8	16	68	265
Zsebpénz	9	12	24	56	263

Az első három itemet *minden* 14 évnél fiatalabb gyermekkel rendelkező családtól, a második né-gyret a 14 év alatti *iskoláskorú* családból kérdeztük meg.

¹³ Vagyis kérdésprogramunkból hiányzott az arányosított deprivációs index kiszámolásához szükséges (második) komponens.

Közvetlenül a válaszok megoszlásából arra következtethetünk, hogy a jövedelmi korlátok, a szükséghelyzetek nem az alapszükségletek kielégítése során lépnek fel. Az öltözködést és étellemezést illetően ugyanis messze 10 százalék alatt marad az állandóan és gyakran nélkülözők aránya (8. táblázat). A gyermekes családok döntő többsége (94%) soha nem szenvedett hiányt élelmiszerekből, 4/5-e pedig a ruházkodás területén sem. (Itt érdemes felidézni azokat a nyilvánosságban elterjedt számokat, hogy a gyermekek közel fele reggeli nélkül, éhesen megy iskolába. Ha ez így van, akkor annak alapvető oka – adataink tanúsága szerint - nem a pénzhiányban, hanem a családok életmódjában keresendő.) Jelentősebb azon gyermekek aránya, akik pénzhiány miatt nem vagy csak ritkán tudtak különórán, illetve a gyermekek társas eseményein (kirándulás, vendégfogadás) részt venni. Végül a gyermekek valamivel több mint felénél soha nem volt gond a zsebpénz biztosításával.

Noha kézenfekvő az a feltételezés, hogy a *szegénységben*, illetve *deprivált*¹⁴ *anyagi körülmények* között élő családok gyermekei sokszorosán nagyobb valószínűséggel nélkülöztek a gyermeki szükségleteket tekintve is, az adatok megoszlását érdemes tüzetesen is megvizsgálnunk. A megoszlások megfelelnek várakozásainknak, hiszen a jövedelmi szegények, ill. a depriváltak gyermekei gyakrabban nélkülözték a felsorolt javakat, szolgáltatásokat, mint a kedvezőbb anyagi helyzetűek (9.a és 9.b táblázat). Ugyanakkor azt is vegyük észre, hogy nem minden szegény, ill. deprivált helyzetű család esetében akadályozza a pénzsűke, hogy a gyermekekre költsenek. Más oldalról, a nem szegényeknek is vannak gondjaik a gyermekekre szánt kiadásokat illetően. Hogy tehát nem determinációról van szó – még ha az összefüggések egyértelműek is –, az ezekből a táblázatokból egyértelműen kiderül. Ha a besorolási szempontjainkat megfordítanánk, ennél jobban látszana, hogy pl. a ruházkodásban nélkülözők száma (103 család) szinte megegyezik a deprivált gyermekes családok számával (99 család). Ugyanakkor a valamilyen szinten nélkülözők 43 százaléka deprivált anyagi helyzetű, 57 százaléka viszont nem az. A családi és gyermeki depriváció itt jelzett viszonyára – meg nem egyezésére – a 4. részben még visszatérünk.

¹⁴ A család depriváltságát az 1. részben bemutatott „arányosított” deprivációs közelítés alapján mérjük.

9.a táblázat: A különböző anyagi helyzetben lévő családok megoszlása a nélkülözés gyakorisága szerint, 1999-ben

A nélkülözés gyakorisága egyes kiadási tételekben	Ekvivalens jövedelem		Családi depriváció	
	szegény	nem szegény	deprivált	nem deprivált
Élelmiszer				
állandó	3	0	3	0
gyakori	3	1	4	1
ritka	10	1	11	2
soha	84	98	82	97
Ruhanemű				
állandó	8	0	9	0
gyakori	14	2	15	2
ritka	17	18	20	16
soha	61	80	55	82
Cipő				
állandó	8	0	9	0
gyakori	9	10	8	1
ritka	16	14	19	12
soha	67	85	63	86

9.b táblázat: A különböző anyagi helyzetben lévő családok megoszlása a nélkülözés gyakorisága szerint, 1999-ben

A nélkülözés gyakorisága egyes kiadási tételekben	Ekvivalens jövedelem		Családi depriváció	
	szegény	nem szegény	deprivált	nem deprivált
Különóra				
állandó	44	13	43	14
gyakori	11	4	14	4
ritka	9	14	13	12
soha	35	69	30	70
Iskolai kirándulás				
állandó	12	1	16	1
gyakori	11	3	9	4
ritka	11	12	8	12
soha	65	83	68	82
Barátok vendéglátása				
állandó	18	4	21	5
gyakori	15	5	14	6
ritka	18	16	7	19
soha	49	75	58	70

3.2. A gyermekek deprivációjának két egyszerű indexe

A további vizsgálatokhoz az itt bemutatott elemi adatokból két „gyermekspecifikus” változót szerkesztettünk. Hogy nem csak egy indexszel dolgozunk tovább, annak elvi és

technikai oka is van. A *technikai* ok a következő: az első három kérdésre 423-an, a második négyre kb. 250-en válaszoltak. (A válaszadók 14 évesnél fiatalabb gyermekkel rendelkező családok.) Ennek következtében egy indexszel csak 250 esetre kaptunk volna érvényes értéket. Két index mellett döntve viszont az egyik változónk kb. 400, a másik pedig kb. 250 család válaszain alapszik. Az elvi megfontolás pedig azt volt, hogy az első három változóval közelített szükségleteket – ahogy azt az előbbi fejezetben láttuk – a népesség döntő többsége a minimális gyermeki életfeltételekhez elengedhetetlennek tartotta. A második négy aktivitás esetében viszont erőteljesek a véleménykülönbségek. A két új változónk a következőképpen jött létre:

- Az *alapvető anyagi depriváltság* változójának értéke annak függvénye, hogy a válaszoló háztartás – függetlenül a gyakoriságtól – volt-e vagy sem pénzsűke miatt korlátozva. Vagyis már azokat is ide soroltuk, akik „ritkán” nélkülöztek. Ez nagyon szigorú kritérium. A kis elemszám miatt végül csak kétértékű változót alakítottunk ki. Deprivált gyermeki életkörülményekkel sújtott család lett az, amely – ha csak ritkán is, de valamelyik területen (ruházat, cipő, élelem) – nélkülözött, nem deprivált pedig az, amelyik *egyik területen és semmilyen mértékben* sem. E módszer szerint a kisgyermekes családok egynegyede (25,9 százalék) tekinthető valamilyen szempontból depriváltnak.
- Az *integrációs hátrány* változónkat három¹⁵ másik alapváltozóból szerkesztettük meg. Úgy gondoltuk, hogy a kiránduláson való részvétel, a barátok fogadása és a különóra értelmezhető a gyermeki közösségbe való integrálódás összetevőjeként.¹⁶ A változó konstruálásánál konkrétan azt számoltuk meg, hogy hány területen nem lépett fel anyagi akadály. Újra egy kétértékű változót alakítottunk ki. A gyermek társaskapcsolati helyzete *előnyös* azok esetében – a válaszolók egyik fele (49%) –, akiknél soha semmilyen kifizetési gond nem volt, *hátrányos* pedig ott (51%), akiknél ez előfordult.¹⁷

A két változó segítségével – a minden kérdésben releváns 246 esetre – létrehozható egy integrált változó, amely a hátrányok fenti két dimenzióját kombinálná. A gyermekes családok közel fele (46%) mindkét szempontból előnyös helyzetben van. Háromtizedük (28%) a társas együttélés, a gyermekek integrációja szempontjából van hátrányban, ám anyagilag nem tekinthető depriváltnak. Szinte elenyésző (hibahatár körüli) azok száma (5%) akik előnyös integrációs és hátrányos anyagi helyzetben vannak. Ez alátámasztja azt a feltételezésünket, hogy az első változónk az alapvető szükségletek kielégí-

¹⁵ A zsebpénz változóját kihagytuk ebből.

¹⁶ Tudjuk persze, hogy sokkal differenciáltabb a kép, de emlékeztetünk az adatfelvétel kísérleti jellegére.

tése során jelentkező gondokat, a második vizont a magasabb, színvonalasabb szükségletek területén mutatkozó problémákat jelzi. Végül a kisiskolás gyermekekkel rendelkező családok egynegyede (24%) mind anyagi, mind pedig társaskapcsolati szempontból hátrányosnak tekinthető.

Az előbbieken megszerkesztett változók, indexek segítségével kétféle vizsgálatot végezhetünk. Egyrészt elemezhetjük, hogy milyen családok esetében magas a felsorolt gyermekszegénységi helyzetek kockázata. Másrészt körüljárhatjuk azt a már jelzett problémát, hogy a *családokra* jellemző szegénységi mutatók, illetve az itt kialakított *gyermekszegénységi* mutatók milyen relációban állnak egymással.

3.3. A gyermeki depriváció mutatója és néhány szocioökonómiai ismérv

Sajnos nagyon alacsony elemszámmal dolgozunk, és így táblázatunk csak néhány alapvető összefüggés demonstrálására szolgál. Az azonban így is jól látszik, hogy a szegénységkutatásokban nagy magyarázó erőt felmutató változók – a szülők iskolai végzettsége és gazdasági aktivitása – itt is a vártan megfelelően differenciálja a gyermekek társadalmát (10. táblázat). Annyit mindenképpen megállapíthatunk, hogy a szülők iskolai végzettségének emelkedésével csökken az anyagi depriváltság veszélye, míg a gyermeki társadalomba való integráltság erősödik. A család jövedelmi helyzete pedig egyértelműen negatív kapcsolatban áll a gyermeki deprivációval.

A gyermekszámot tekintve csak az alapvető anyagi depriváció változójára nézve egyértelmű az az összefüggés, hogy a nagyobb családokban a gyermekspecifikus depriváció is jellemzőbb. A gyermeki integrációt tekintve - vélhetőleg az alacsony elemszám miatt - nem látszik kapcsolat. A településtípus esetében pedig azt látjuk, hogy a települési lejtő két végpontján nagyobbak a gyermeki depriváció kockázatai. Megjegyezzük azonban azt is, hogy ezek az összefüggések egy többváltozós elemzés során módosulhatnak. Azt feltételezzük, hogy a családtípusoknak – a családok aktivitási összetételének, azaz az aktív, inaktív, munkanélküliek arányának - egyértelmű hatása van mind az alapszükségletek kielégítésében, illetve ennek hiányában, mind pedig a gyermeki társadalom életébe való bekapcsolódás lehetővé tételében, illetve ennek elmaradásában. Azonban e feltételezések teszteléséhez és a korábbi állításaink pontosításához is nagyobb mintával¹⁷ és részletesebb kérdésprogrammal kellene rendelkezünk.

10. táblázat: Meghatározott szocioökonómiai ismérvekkel rendelkező gyermekes

¹⁷ A gyermekek integrálódását tekintve még inkább szükséges lenne egy többértékű változó kialakítása.

¹⁸ Az alacsony elemszám miatt – 238 család – szocioökonómiai jegyek szerint nem vizsgálható az összefoglaló, háromértékű – anyagilag deprivált, hátrányos helyzetű, előnyös helyzetű – deprivációs változó.

családok megoszlása az anyagi depriváltság és gyermekközösségbe való integrálódás hátrányai szerint

	Gyermekek alapvető anyagi depriváltsága		Integráltság a gyermeki közösségbe	
	deprivált	nem deprivált	hátrány	előny
Iskolai végzettség				
8 osztály	45	55	82	18
szakmunkásképző	21	79	46	54
érettségi	16	84	44	56
felsőfok	(20)	(80)	(28)	(72)
Jövedelmi kvintilisek				
alsó	38	62	74	26
2.	27	72	(48)	(52)
3.	22	78	(58)	(42)
4.	25	75	(40)	(60)
felső	6	94	(22)	(78)
Gyermekszám				
1	18	82	(60)	(40)
2	25	75	42	58
3+	41	59	68	32
Településtípus				
község	28	72	56	44
város	20	80	50	50
megyeszékhely	25	75	40	60
Budapest	33	67	55	45
Összesen	26	74	52	48

() 50 alatti elemszámok.

4. Egy probléma felvetése: családi és gyermeki hátrányok kapcsolata

A szegénységkutatások a családon belüli jóléti egyenlőségből indulnak ki. Feltételezik tehát, hogy az adott jövedelemből a család minden tagja részére ugyanazt az élet-színvonalat, ugyanazt a fogyasztást biztosítja. Egyszer-egyszer, általában a családon belüli viszonyokat elemző kutatók (pl. *Graham, 1987; Spéder, 1997*) mégis felvetik, hogy érdemes lenne a belső diszparitásokat is vizsgálni. Noha azt gondoljuk, hogy a családon belüli jólét jellemzően homogén, nem zárható ki olyan tipikus helyzetek, amikor valamilyen ideiglenes vagy tartós egyenlőtlenség alakul ki. A szülők és gyermekek közötti eltérő jóléti helyzetek is előfordulhatnak. Szociográfiai írások gyakran tárják elénk azt a szülői ambíciót, hogy „gyermekük többre vigye, mint ahogy az nekik sikerült”. Ennek fejében a lehetőségeknél is jobb feltételeket kívánnak biztosítani gyermekeiknek. Az anyagi-jóléti hierarchia legalsó szintjén ez esetleg azt jelenti, hogy a szülők saját fogyasztásukat „megnyirbálva” – a „falatot a maguk szájától megvonva” – biztosítják

gyermekeiknek a szorító körülményeknél kedvezőbb megélhetést. Más oldalról gondolhatunk olyan szituációkra, amikor valamelyik szülő túlzott alkoholfogyasztása a különben nem szegény család életszínvonalát lesüllyeszti. Vizsgálatunknak nem e probléma felfejtése volt a központi kérdése, ám közvetett módon e kérdés tisztázáshoz is hozzá tudunk járulni.

Mint tudjuk, a családok 18 százaléka, a gyermekes családok 28 százaléka (157 család) szegény a relatív jövedelmi szegénység koncepciója szerint, továbbá a családok 17 százaléka, a gyermekes családok 24 százaléka deprivált (130 család) az arányosított deprivációs index alapján. Az volt az előzetes feltételezésünk, hogy a jövedelmi szempont szerint szegény, illetve a deprivált *családokat* jellemzi, majd a *gyermekek* életkörülményei alapján mért depriváció. Ezeket a várakozásainkat adataink csak részben igazolták (11. és 12. táblázat).

11. táblázat A család jövedelmi szegénysége és gyermekek anyagi deprivációjának összefüggései

Család	Gyermek	Részarány
nem szegény	nem deprivált	56
nem szegény	deprivált	15
szegény	nem deprivált	18
szegény	deprivált	12
Összesen (%)		100
N		390

12. táblázat: A család anyagi depriváltsága* és gyermekek anyagi deprivációjának összefüggései

Család	Gyermek	Részarány
nem deprivált	nem deprivált	61
nem deprivált	deprivált	15
deprivált	nem deprivált	13
deprivált	deprivált	10
Összesen		100
N		423

* Az „arányosított” deprivációs index szerint.

Egyértelműen eltérés mutatkozik a gyermekspecifikus deprivációs változó, illetve a családspecifikus szegénységváltozó között. A gyermekspecifikus alapszükségletekben hiányt szenvedők több mint fele nem került a jövedelmük szerint szegények kategóriájába, illetve nem tartozik az arányosított index szerint számított depriváltak közé. Másrészt a jövedelmi szegények, illetve anyagilag deprivált családok gyermekei a gyermek-specifikus változók alapján nem mindig élnek tűrhetetlen körülmények között. Megint másképpen: vannak olyan nem szegény családok, akik gyermekei tűrhetetlen

életkörülmények között nevelkednek. Mi állhat az egymásnak ellentmondó jelenségek mögött?

Ellenvetések. Okkal merül fel az a kérdés, hogy vajon nem az *indexek létrehozásának módja* okozza-e ami a fenti „inkonzisztenciát”? A kutatás jelen fázisában nem zárhatjuk ki ezt a lehetőséget, bár néhány megfontolás ez ellen szól. Egyrészt a relatív jövedelmi szegénység, illetve az arányosított deprivációs változó konstrukciós elve más és más (lásd *I. fejezet*), ugyanakkor feltűnő, hogy a gyermekspecifikus anyagi depriváció mindkettővel *egyformán* nem esik egybe. Az „arányosításból” adódó estleges problémák kivédésére létrehozható egy súlyozatlan családi deprivációs index.¹⁹ Lát-szik az adatokból, hogy az arányosított index szerint depriváltak közül azok vannak rosszabb – magasabb pontértékkel, azaz hiányokkal terhelt – pozícióban, akik a súlyozatlan index szerint *is* depriváltak.

13. táblázat: Az eltérő deprivált típusokba tartozó családok átlagértékei az arányosított és a súlyozatlan deprivációs index szerint

	Arányosított deprivációs index	Súlyozatlan deprivációs index
Nem deprivált	0,76	4,33
Csak gyermek szerint deprivált	1,10	6,70
Csak család szerint deprivált	2,38	10,20
Mindkét szempont szerint deprivált	2,68	11,38
Átlag	1,20	6,20
Eta	0,66	0,53

Az inkonzisztencia lehet annak a következménye is, hogy a gyermekspecifikus változóink jobban függenek a *szubjektív megítéléstől*, mint a családi deprivációs index. Az olyan kifejezés, mint a „pénzszűke miatt nélkülöztek” inkább ad alkalmat az eltérő értelmezésre, mint az, hogy valakinek egy adott „dolog” birtokában van vagy nincs.

A fenti ellenvetések azonban semmiképpen nem zárják ki annak lehetőségét, hogy a családokban valós jóléti diszcrepanciák vannak. Ennek megfelelően feltételezhető, hogy a táblázatokban szereplő változók egyrészt azt mérik, hogy milyen az egyének – és közöttük a gyermekek – *családi szintű* anyagi jóléte, másrészt azt, hogy milyen a *gyermekspecifikus* életkörülmények szintje. Ha a két mérőeszköz eltérő eredményeket ad, ez arra utalhat, hogy a családon belül – konkrétan gyermekek és szülők viszonyában – a jóléti színvonal különbözik. Vagyis ahol nem mutatható ki gyermekspecifikus depriváció, de családi igen, ott a szülők saját jólétük rovására biztosíthatnak a gyerme-

¹⁹ Ekkor egyszerűen összeszámoltuk – és nem súlyoztuk –, hogy a 22 életkörülmény-komponenst tekintve hány-szor mondták a családok azt, hogy „anyagi okok miatt” nem rendelkeznek az adott dologgal.

keknek magasabb jólétet. (Ez egybevágna azzal a törekvéssel, hogy a „gyermeknek legyen több, mint ami nekem jutott”.) Fordítva: a szülők egyes esetekben még megfelelő források esetén sem biztosítják a gyermekek számára a lehetséges jólétet. (Gondolhatnak például túlzott alkoholfogyasztásra.) Ezt a feltételezést sem vethetjük el, sőt nagyon valószínűnek tartjuk. Tesztelni sajnos nem tudjuk, mert (1) kicsi a mintaelemszám és a 11., 12. táblázatokban szereplő változókkal még egyszerű keresztábrát sem lehet elkészíteni, (2) differenciáltabb mérőeszközre van szükségünk. A vizsgálat tanulsága szerint tehát, olyan mérőrendszerre lenne szükség, amely a jólétet komponensekre bontva jobban el tudná különíteni az egyéni és a családi szintű összetevőket. Mindezek után nem lehet meglepő az az igényünk, hogy további vizsgálatok szükségesek a háztartáson belüli jóléti különbségek feltárásához, illetve a jóléti egyenlőség tételének megerősítéséhez.

5. Összegzés

Kutatásunkban a gyermekes családok és gyermekek szegénységét, depriváltságát, hátrányos életkörülményeit vizsgáltuk. Az első részben áttekintettük a gyermekes családok és az egyes családtípusok szegénységi kockázatait. Ennek során felhasználtunk egy új, eddig alig alkalmazott megközelítést az *arányosított deprivációs anyagi helyzet* koncepcióját is. Ezen új közelítés többé-kevésbé megerősítette az eddigi ismereteinket a szegénységi kockázatokról: ezek a sokgyermekesek, gyermekeiket egyedül nevelők esetében messze átlag feletti. A deprivációs közelítés alapján eddigi ismereteinkhez azt tehetjük hozzá, hogy a fiatalabb, kisgyermekes családok életkörülményei – az akkumulációs periódus rövidege miatt – jövedelmi helyzetüknél is rosszabbak.

Kutatásunkban külön hangsúlyt helyeztünk a gyermekekre. Megvizsgáltuk, hogy mi jellemzi a gyermekek életkörülményeire vonatkozó társadalmi standardokat, illetve lehetséges lenne-e a családi helyzettől részben „független” gyermekdeprivációs mérőegység kialakítása.

A gyermekek életkörülményeire vonatkozó *társadalmi standardok* (ítéletek) az alapszükségleteket tekintve (élelem, lakás, ruházkodás, családi ünnep) általánosan elfogadottak és csoportfüggetlenek. A gyermekek társadalmi kapcsolatairól, gyermekközösségbe való bekapcsolódásukról, kulturális fogyasztásuk szükséges voltáról kialakított elképzelések viszont már messze nem egységesek, leginkább a kért iskolai végzettsége és a lakóhelyének településtípusa a differenciálja. Konkrétan: a magasabb végzettséggel rendelkezőknek és a városban, Budapesten élőknek mások az igényei. A kétváltozós esetben tettenérhető jövedelmi hatás a többváltozós modellben „eltűnik”.

Végül megvizsgáltuk a *gyermekspecifikus életkörülményeket* és kísérletképpen indexet szerkesztettünk a gyermekspecifikus deprivációra, illetve a hátrányos helyzetre. Az életkörülményeket tekintve azt láttuk, hogy az alapvető összetevők a gyermekek többségénél biztosítva vannak. A családi helyzettől „függetlenül” megalkotott gyermekspecifikus deprivációs index fontos összefüggésekre, lehetséges inkonzisztenciákra hívja fel a figyelmet. Jóllehet mintánk elemszáma alacsony, így a kutatást kísérletinek kell tekintenünk, annyit feltétlenül állíthatunk, hogy a családi helyzeten alapuló szegénység helyzet, illetve depriváltság nem egyezik meg a gyermeki életkörülményeken alapuló depriváltsággal. Az eltérések okára csak hipotéziseket tudunk megfogalmazni. Az összefüggések feltárása további kutatásokat igényel.

A GYERMEKES CSALÁDOK SEGÉLYEZÉSE A 90-ES ÉVEK VÉGÉN

Monostori Judit

A gyermekes családok életkörülményeinek, különösen jövedelmi helyzetüknek a vizsgálatai rámutattak arra, hogy körükben a *szegénység kockázata és a szegénység mélysége* az 1990-es években nagy mértékben növekedett (*Andorka–Spéder, 1996; Förster–Tóth, 1999*). Nehézségeik ugyanakkor már az időszak elején is kimutathatók voltak, és mivel az évtized során a gyermekes családok anyagi helyzete nagyobb mértékben romlott, mint azokban a családtípusokban, ahol nem élt 18 év alatti gyermek, az évtized végére a gyermekes és a gyermektelen családok életkörülményei közötti különbség felerősödött. Különösen veszélyeztetetté váltak a nagycsaládosok és a gyermeküket egyedül nevelő szülők. Ezekkel a változásokkal egyidejűleg, részben a jelzett folyamatokat kiváltó tényezőként a 90-es években a gyermekes családokat érintő *szociálpolitikai rendszer* is alapvető változásokon ment keresztül. Az addigi alanyi jogú juttatások helyett a rászorultság elvű, ebből következően jövedelemigazoláshoz kötött támogatások kerültek előtérbe.

A tanulmány azt vizsgálja, hogy a szociálpolitika egy fontos területe, a segélyezés hogyan kezeli a gyermekes családok problémáit, milyen támogatásokat tud nyújtani számukra, és milyen hatékonysággal éri el a legrászorultabbakat. A tanulmány második része a gyermekes családok helyzetét vizsgálja, bemutatja rétegzettségüket, kiemelve az életmód néhány elemét, így a jövedelmi helyzetet, a lakáskörülményeket, az anyagi javakat és egyes fogyasztási jellemzőket.

A tanulmányban használt adataink forrása a KSH 1998-as adatfelvétele, amely közel 5500 segélyezett család életkörülményeit és segélyezéstörténetét tárta fel. Ennek megfelelően intézményi elemzésük is az 1998-as kormányváltás előtti helyzetet tükrözi.

1. Gyermekszegénység és a szociálpolitika

A *családtámogatások* legfontosabb eleme, a családi pótlék az 1990-es évek közepétől jövedelemfüggő támogatássá vált, hasonlóképpen a gyermekgondozási segély (GYES), míg a gyermekgondozási díj (GYED) megszűnt. Ezeket a változásokat az akkori kor-

mányzat azért tartotta szükségesnek, mert egyre többen és többen vették igénybe a családátogatásokat, miközben a rendelkezésre álló források szűkösek voltak, és így az ellátások veszítettek értékükből. A kormányzat álláspontja szerint ez volt az oka annak, hogy csökkent a támogatások hatásossága, vagyis azok egyre kevésbé nyújtottak érdemi segítséget az arra rászorulóknak. Ugyanakkor – vélték a döntéshozók – a rendszer rendkívül pazarló volt, hiszen olyanokat is támogatottak, akik arra nem szorultak rá.

A bevezetett intézkedések átalakították a gyermekek jövedelmének szerkezetét. Meglepő azonban, hogy miközben az évtized során a szegény gyermekek jövedelmén belül a transzferjövedelmek aránya növekedett (1991-ben 56%, 1997-ben 65%) (TÁRKI), addig a családi támogatások összessége és a családi pótlék részesedése is csökkent. Ez azt is jelenti, hogy a szegény gyermekek jövedelmének egyre nagyobb hányadát tették ki azok a transzferek, amelyek nem tartoztak a családi támogatások körébe (például a szociális segélyek) is.

Az időszak *gyermeksegélyezési politikája*, a fentebb ismertetett család- és szociálpolitikai átalakulásoktól teljesen független életet élt. A gyermeksegélyezés nem volt kapcsolatban a szociális ellátórendszer reformjának egészével és egyéb segélyek szabályozásával sem, és az lényegében 1997-ig változatlan maradt. A gyermeksegélyezés szabályozása a többi ellátási formával szemben kívül rekedt a szociális törvényen, így abban az 1990 előtti segélyezési alapelvek éltek tovább. Az „érdemtelen” és az „érdemes” szegények megkülönböztetése a gyermeksegélyezés területén volt a legjellemzőbb. A segélyezésből gyakran kimaradtak a vállalkozók gyermekei, vagy azok akik bizonyos tulajdonnal, például gépkocsival rendelkeztek. Szintén kizáró tényező volt a szülő vagy a gyermek nem megfelelő magatartása, az igazolatlan iskolai hiányzás. Ezek nyilvánvalóan erős *diszkriminációt* jelentettek, „felfelé” és „lefelé” egyaránt. „Felfelé” azért, mert nem ismerték el rászorultsági élethelyzetnek azokat a szituációkat, amikor a családok jobb anyagi körülményeik ellenére átmenetileg nehézségek közé kerültek. „Lefelé” pedig azért, mert kizárták a segélyezésből azokat, akik már felmutatták a szegénység szubkulturális jegyeit, és más életformát éltek, mint a társadalom nagyobb része.

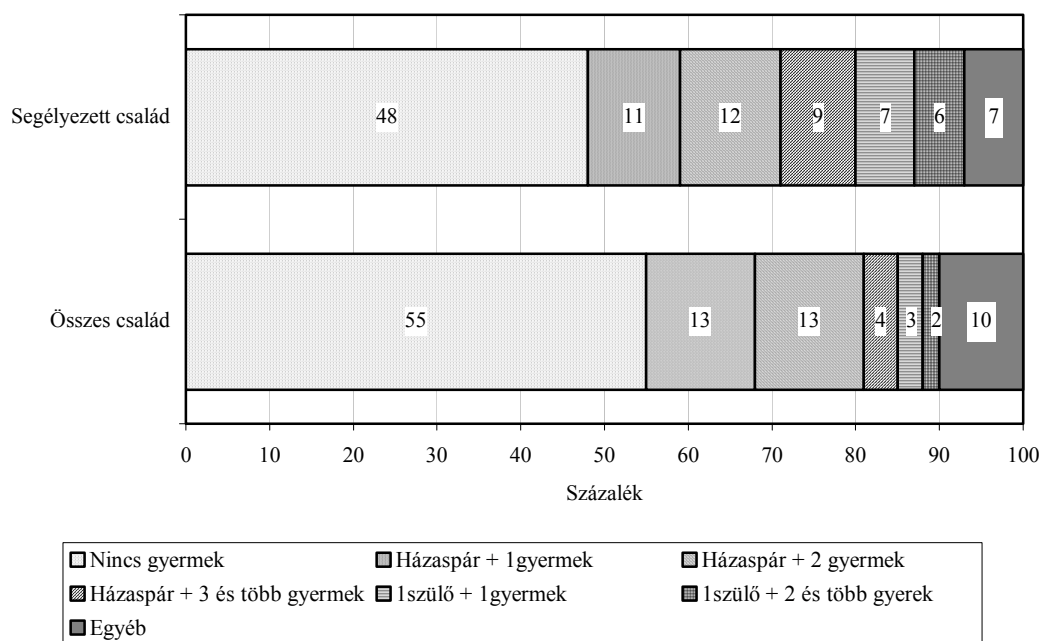
A gyermeksegélyezést meghatározó másik fontos jellemvonás a segélyezési rendszer alapvetően *kategoriális jellegéből* adódott, ami azt jelenti, hogy a rászoruló háztartások kiválasztása „kétlépcsős”. A rendszer megkülönböztette egymástól a „kiválasztási” és a „jogosultsági” feltételeket. A magyar segélyezésben a tartós munkanélküliek, a gyermeket nevelők, a lakásfenntartási nehézségekkel küzdők és azok kerültek kiválasztásra, akiknek egészségügyi problémáik voltak. Ezekben a csoportokban azokat segélyezték, akik megfeleltek a jogosultsági kritériumoknak is, ami általában jövedelmi feltételeket jelentett. A gyermekes családok tehát kiemelten célzott csoportjai voltak a

segélyezésnek, de egyes szegmenseik, mint például a nagycsaládosok vagy a gyermeküket egyedül nevelők, csak ritkán képeztek önállóan kiemelt kategóriát. Ezekben az esetekben a jövedelmi jogosultsági feltételeket jellemzően magasabb szinten húzták meg, mint a többiekénél.

A segélyezés harmadik, a gyermeksegélyezés szempontjából meghatározó vonzása az a gyakorlat volt, hogy *egy főre jutó jövedelemmel* számolt. Ez a kalkulációs mód a családosoknak és különösen a nagycsaládosoknak kedvező, ezzel szemben háttérbe szorítja a kisebb taglétszámú háztartásokat, így a gyermeküket egyedül nevelő szülőket is.

Ezek után vizsgáljuk meg, hogy az 1990-es évek végén a gyermekes családok és azoknak különböző típusai milyen relatív súllyal részesülnek a segélyekből.

A gyermekes családok a népesség egészéhez viszonyítva felülreprezentáltak a segélyezett körében. Ugyanakkor a gyermekes családok különböző típusainak támogatottsága eltérő, hiszen az arányeltolódás kizárólag a nagycsaládosok és a gyermeküket egyedül nevelő szülők nagyobb mértékű segélyezéséből adódott (*I. ábra*).

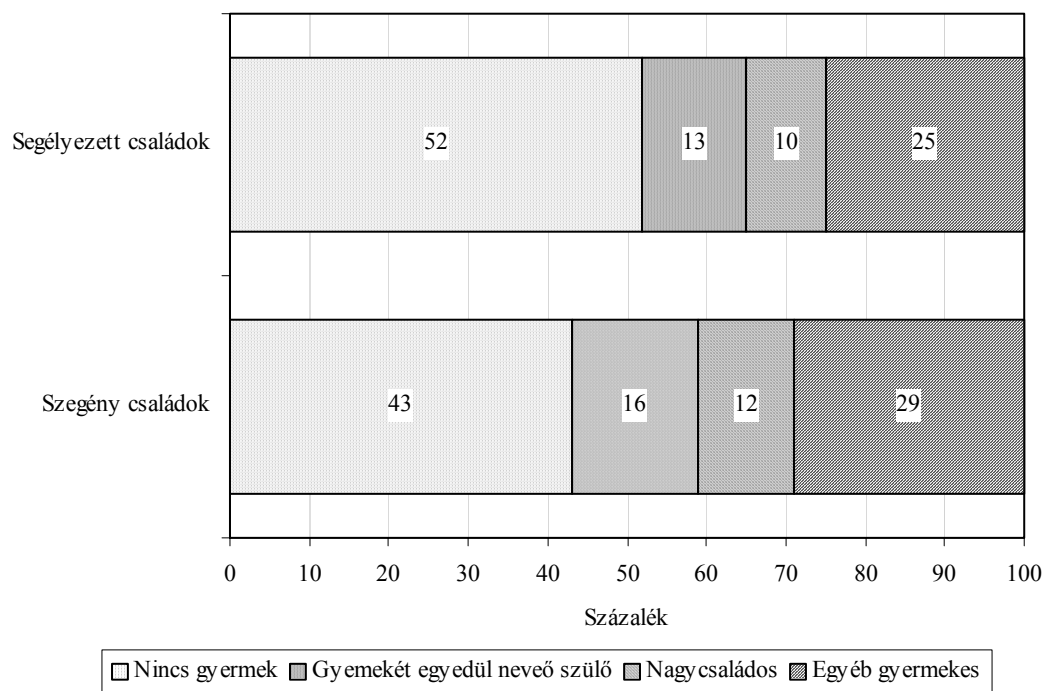


Forrás: KSH Segélyezettek életkörülményei és segélyezéstörténete adatfelvétel, 1998., Mikrocenzus, 1996.

I. ábra: A népesség egészének és a segélyezetteknek a megoszlása családtípusok szerint

Referenciacsoporthként természetesen célszerűbb nem a népesség egészét, hanem a szegényeket választani, hiszen az utóbbiak támogatása a segélyezés célja. Ha szegényeknek az átlagos egy főre jutó jövedelem kevesebb mint feléből élőket tekintjük, akkor azt mondhatjuk, hogy a segélyezési rendszerbe az indokoltnál kevesebb gyermekes

család került. A gyermekes családok különböző csoportjainál azonban eltérő módon értékelhetjük a segélyezési rendszer funkcionálását. Ahogyan azt már korábbi adataink mutatták, a legrosszabb helyzetben a *nagycsaládosok* vannak, hiszen miközben az összes családnak csupán közel 4%-át teszik ki, addig a szegényeknek 12%-a 3 vagy több gyermeket nevelő házaspár. Eszerint a csoport felülreprezentáltsága a szegények között háromszoros, ugyanakkor a segélyezetteknek csupán 10%-a tartozik ebbe a családtípusba, annak dacára, hogy a nagycsaládosokat a segélyezési rendszer a többi gyermekes családhoz képest törvényi és rendeleti szinten kiemelten támogatja. A *gyermeküket egyedül nevelők* jelentős része szintén a társadalom szegényebb rétegeibe tartozik, hiszen a szegények körén belül több mint kétszeres a felülreprezentáltságuk. A segélyezési rendszerben számarányukat tekintve némiképpen alulreprezentáltak a szegényekhez képest, hiszen míg a szegényeknek 16%-a, addig a segélyezetteknek 13%-a tartozik a családtípusba (II. ábra).



Forrás: TÁRKI Monitor vizsgálat; KSH Segélyezettek életkörülményei és segélyezéstörténete, 1998.

II. ábra: A szegényeknek és a segélyezetteknek a megoszlása családtípusok szerint, 1998

A segélyezetti státusznak sok oka lehet. Az egyes *ellátási formák* egy-egy rászorultsági élethelyzetben nyújtanak támogatást, a segélyek fajtája vagy a kumulálódásuk jól mutatja az egyes családokra jellemző problémák típusát. Az alábbiakban ezeket tekintjük át. A rendszeres gyermekvédelmi támogatás és a GYET mellett négy se-

gélytípus játszott döntő szerepet az ellátásban. Ezek közül nagyságrendjét tekintve az átmeneti segély tűnik legfontosabbnak, hiszen ebben a családoknak csaknem 90%-a részesült.²⁰ Tudnunk kell azonban, hogy ez a segélyfajta nagyon sokféle önkormányzati szabályozású támogatást rejt magában, köztük a gyermekek iskoláztatására, étkezési támogatására irányuló ellátásokat is, így nem nevezhetjük egyértelműen gyermeksegélyezésen kívüli támogatásnak. És azt sem hagyhatjuk figyelmen kívül, hogy a gyermekes családoknak 11 százaléka részesült kizárólag átmeneti segélyben, míg nagyobb részüknél ez a támogatás csupán kiegészített egy-egy rendszeres ellátási formát. Ez a segély tehát nagyságrendje ellenére sem jelentős motívuma a segélyezett státusnak, sokkal inkább az egyéb jogcímenek bekerülők kiegészítő támogatási formája.

Ugyanezt mondhatjuk el arról a három ellátásról is, ami a gyermeksegélyeken és az átmeneti segélyeken kívül nagyságrendjét tekintve fontos szerepet játszik azoknak a családoknak az életében, ahol 18 év alatti gyermek él. Nevezetesen a munkanélküliek jövedelempótló támogatásáról, a lakásfenntartási támogatásról és a közgyógyellátásról van szó. A családoknak csupán 1-2%-a részesül kizárólag ebben az ellátási formában. Ez az jelenti, hogy a gyermekes családok jellemzően többféle probléma együttes jelenléte miatt kerülnek be a segélyezési rendszerbe (*1. táblázat*).

1. táblázat: Az egyes segélyekben részesülők aránya a különböző családtípusokban a segélyezettek körén belül, 1998, (%)

Az ellátás megnevezése	Családtípus	
	gyermekes	nem gyermekes
Munkanélküliek jövedelempótló támogatása	35	25
Lakásfenntartási támogatás	22	28
Rendszeres nevelési segély/gyermekvédelmi támogatás	61	–
GYET	21	–
Közgyógyellátás	18	40
Rendszeres szociális segély	3	3
Átmeneti segély	87	49
Mozgáskorlátozottak támogatási formái	5	14

Forrás: KSH Segélyezettek életkörülményei és segélyezéstörténete, 1997/98.

²⁰ Az egyes segélyekben való részesedést 15 hónap időtartamra (1997. január 1. és 1998. április 1. között) vizsgáltuk.

A gyermekes családok problémáinak sokrétűségét a vizsgált időszakban kapott *segélyfélék száma*²¹ mellett az is igazolta, hogy a jelenlegi helyzetük eredetét tudakoló kérdésre a legtöbb okot ők említették.

Miközben azoknak a családoknak, ahol nem él 18 év alatti gyermek, 46 százaléka kapott legalább kétféle segílyt, addig a gyermekes családoknak 83 százaléka részesült egyszerre több ellátásban is. 4 vagy annál többféle támogatáshoz az előbbi csoportnak csupán 2 százaléka, míg a gyermekeseknek 17%-a részesült (2. táblázat).

2. táblázat: Az ellátások száma a különböző családtípusokban, 1998, (%)

Az ellátások száma	Családtípus	
	gyermekes	nem gyermekes
1 féle	17	54
2 féle	35	33
3 féle	31	11
4 és több féle	17	2
Összesen	100	100

Forrás: KSH Segélyezettek életkörülményei és segélyezéstörténete, 1997/98.

A segélytípusok és a segélyfélék számának egyidejű vizsgálatára megpróbáltunk egy olyan kategóriarendszert kialakítani, amely *funkciójuk* szerint csoportosítja az ellátásokat és ezek kumulálódását is mutatja.²²

²¹ A segélyfélék vizsgálatánál számos ellátási formát összevontunk. Az összevonás alapja az volt, hogy az azonos funkciót betöltő segélyek egy csoportot képezzenek (pl. a közgyógyellátás három típusát összevontuk, hiszen mindhárom ugyanolyan jellegű probléma kezelésére szolgál. Így a közgyógyellátás egyidejűleg kapott több típusát egyféle segélynek tekintettük). A tanulmányban ezeket az összevonásokat mindvégig alkalmazzuk. Az alábbi összevonásokra került sor: természetbeni és pénzbeli lakásfenntartási támogatás = lakásfenntartási támogatás; rendszeres nevelési segély és rendszeres gyermekvédelmi támogatás = rendszeres gyermekvédelmi támogatás; alanyi, méltányossági és normatív közgyógyellátás = közgyógyellátás; az átmeneti segély legkülönbözőbb formáinak összevonása (élelmszercsomag, ruha, pénzbeli támogatás, étkezési hozzájárulás, tankönyvtámogatás, a gyermek táborozásához való hozzájárulás, időseknek alanyi jogon juttatott ajándécsomag stb); mozgáskorlátozottak gépkocsiszerzési, átalakítási, közlekedési támogatása = mozgáskorlátozottak támogatási formái.

²² A kategóriarendszer első metszéspontját a rendszeres és az átmeneti jellegű ellátások szétválasztása jelentette. Ezután a rendszeres segélyeken belül két fő típust alakítottunk ki. Az egyiket „szabad felhasználású” ellátásoknak neveztük. Ide azok az ellátások kerültek, amelyekre a jogosultságot az egy főre jutó havi nettó jövedelem egy meghatározott szintje alatt élők szerezhetik meg, és a kapott segélyösszeget szabadon felhasználhatják. Ebbe a csoportba tartozott a munkanélküliek jövedelem pótló támogatása, a rendszeres gyermekvédelmi támogatás, a GYET és a rendszeres szociális segély. A rendszeres ellátásokon belül a második csoportot a „kötött felhasználású” segélyek képezték. Ezeket azok kapták, akiknek bár jövedelmi helyzetük nem feltétlenül a leghátrányosabb, egy-egy kiadásuk jövedelmükhöz mérten olyan magas volt, hogy támogatásra szorultak. Az ilyen segélyek csak meghatározott célokra használhatók fel. Közéjük tartoznak a lakásfenntartási támogatás, a közgyógyellátás és a mozgáskorlátozottak különböző támogatási formái. Ezek után a három funkciót betöltő ellátások lehetséges kombinációi képezték az egyes kategóriákat.

A gyermekes családok jellemzően szabad felhasználású, míg azok a családok ahol nem élt 18 év alatti gyermek, leggyakrabban kötött felhasználású rendszeres segélyekben részesedtek. Ez azt is jelenti, hogy az előbbi csoportnál a rászorultság fő oka az alapvetően a tartós munkanélküliséggel és/vagy a gyermekneveléssel járó többletköltségekkel kapcsolatba hozható alacsony jövedelmi szint volt. A második csoportban viszont az egészségügyi és/vagy a lakásfenntartással járó magas költségek jelentették a legfőbb nehézséget. Természetesen ez egyik csoport esetében sem jelentette azt, hogy a kétféle típusú probléma ne függne össze egymással, hiszen mindkét csoportnak volt egy olyan része, ahol ezek egyidejűleg jelentkeztek. Ugyanakkor, míg a gyermekes családoknak több mint egynegyedének, addig a gyermektelen segélyezettnek kevesebb, mint tizedének nyújtottak az önkormányzatok ellátást mindkét típusú rászorultság okán. Emellett a gyermekes családok körén belül lényegesen magasabb volt azoknak az aránya, akik rendszeres ellátásaik mellett átmeneti segílyt is kaptak, és ezeknek a családoknak közel negyede mindhárom típusú ellátásban részesült (3. táblázat).

3. táblázat: Segélyezési típusok a különböző családtípusokban, 1998, (%)

A segélyezési típus megnevezése	Családtípus	
	gyermekes	nem gyermekes
Csak szabad felhasználású ellátás	7	15
Csak kötött felhasználású ellátás	2	32
Csak átmeneti segély	11	18
Szabad + Kötött felhasználású ellátás	4	4
Szabad felhasználású ellátás + Átmeneti segély	45	5
Kötött felhasználású ellátás + Átmeneti segély	8	22
Szabad + Kötött felhasználású ellátás + Átmeneti segély	23	4
Összesen	100	100

Forrás: KSH Segélyezették életkörülményei és segélyezéstörténete, 1997/98.

A segélyezett gyermekes családok mind a *segélyfélék* mind a *segélyek száma* tekintetében rétegzettek. Mind a házaspárok, mind a gyermeküket egyedül nevelők esetében igaz, hogy a gyermekek számának növekedésével növekedett azoknak az aránya, akik rendszeres gyermekvédelmi támogatásban részesültek. Ugyanakkor a gyermeküket egyedül nevelő segélyezettnek nagyobb aránya részesült a támogatásban, mint a házaspáros családoknak. Az előbbieket körében a támogatottak aránya a segélyezetteken belül 65% volt (4. táblázat).

4. táblázat: Az egyes segélyekben részesülő családok aránya családtípusok és más társadalmi ismérvek szerint, 1998, (%)

Családtípusok	A segélyek megnevezése							
	jövedelem-pótló	lakás-fenn-tartási	rendszeres gyermekvé-delmi	GYET	köz-gyógy-ellátás	rend-szeres szociális	átme-neti	mozgás-korláto-zottak
<i>Nem gyermekes</i>	25,4	28,0	–	–	40,2	2,5	49,4	14,1
<i>Gyermekes</i>	34,9	21,9	61,2	20,9	18,2	2,7	87,3	5,2
Gyermekszám szerint								
1 gyermekes	36,6	25,5	49,5	12,3	19,8	3,1	81,0	7,3
2 gyermekes	41,1	22,4	62,9	13,2	17,5	2,4	88,7	4,0
3 és több gyermekes	23,1	15,3	77,9	46,3	16,5	2,3	95,4	3,5
Családtípus szerint								
Házaspár + 1 gyermek	43,9	22,1	45,3	12,6	22,7	4,1	78,2	8,4
Házaspár + 2 gyermek	46,8	20,0	59,7	12,5	19,0	2,5	87,5	4,4
Házaspár + 3 és több gyermek	26,4	13,0	77,3	48,1	16,9	2,3	96,1	3,7
1 szülő + 1 gyermek	24,0	31,4	56,7	11,8	14,6	1,4	86,0	5,2
1 szülő + 2 és több gyermek	17,2	29,8	75,5	21,9	13,2	2,0	92,1	2,6
Egyszülős családok								
Gyermekét egyedül nevelő	20,9	30,7	65,3	16,4	14,0	1,7	88,7	4,1
Egyéb típusú gyermekes család	40,0	18,7	59,7	22,6	19,7	3,0	86,7	5,6
Nagycsaládosok 1.								
Nagycsaládos (3 vagy több gyermek)	23,1	15,3	77,9	46,3	16,5	2,3	95,4	3,5
Egyéb típusú gyermekes család	38,7	24,1	55,8	12,7	18,7	2,8	84,7	5,7
Nagycsaládosok 2.								
Nagycsaládos házaspár	26,4	13,0	77,3	48,1	16,9	2,3	96,1	3,7
Gyermekét egyedül nevelő nagycsaládos	4,4	28,6	81,3	36,3	14,3	2,2	91,2	2,2
Egyéb típusú gyermekes család	38,7	24,1	55,8	12,7	18,7	2,8	84,7	5,7
Településtípus szerint								
Budapest	14,8	18,9	80,3	15,6	19,7	3,3	85,2	4,9
Megyeszékhely	30,0	33,3	52,7	16,7	16,3	1,4	86,2	5,1
Egyéb város	33,6	28,6	59,2	16,8	18,3	2,5	86,7	4,4
Község	41,9	8,8	65,6	28,4	18,8	3,5	88,8	6,1
A családfő gazdasági aktivitása szerint								
Dolgozik	20,5	23,0	51,5	19,8	14,4	0,9	89,0	4,0
Gyermekgondozási segélyen van	8,3	22,3	73,1	33,2	18,1	1,6	82,9	3,1
Munkanélküli ellátásból él	87,2	19,4	71,9	20,3	12,1	2,4	84,1	2,6
Szociális segélyből él	41,5	24,4	75,6	26,8	24,4	53,7	87,8	9,8
Etnikai hovatartozása szerint								
Roma család (a család legalább egyik tagja roma)	48,9	19,0	83,0	20,8	24,8	7,5	89,7	5,3
Nem roma család	32,5	22,5	56,8	20,8	16,8	1,7	86,7	5,1

A GYET a három és több gyermekes családok ellátási formája, így nem meglepő, hogy az ilyen típusú segélyezett családok több mint felének jelentett bevételi forrást a támogatás.

A jövedelem-pótló támogatásban részesülő családok aránya a nagycsaládosoknál és a gyermeküket egyedül nevelők esetében a legalacsonyabb, aminek valószínűleg az lehet az oka, hogy a gyermeknevelés jogán a szülők nem munkanélküli ellátásokban, hanem gyermeknevelés jogán megszerezhető családi támogatásokban részesültek, amelyek ki is zárnak munkanélküli ellátásokat.

A lakásfenntartási támogatást inkább a kisebb taglétszámú családok kapták, tehát az ellátásban részesülők aránya a gyermekszám növekedésével csökkent. Ennek oka az, hogy a támogatásra jogosultság feltétele, hogy a lakásfenntartás költségei meghaladják a család teljes jövedelmének egy meghatározott, általában 35%-át. Ez a feltétel a kisebb létszámú családoknak kedvez, hiszen a nagyobb családoknál a lakásfenntartás költségeinél is a méretgazdaságosság elve érvényesült, vagyis egy-egy új családtag belépése nem jelentette a költségek egy egységgel való megemelkedését. Ráadásul több önkormányzat maximálta a támogatható lakások nagyságát, amely szintén nagyobb családok esetében bírt jelentősebb kizáró erővel.

A közgyógyellátásban részesülők aránya a gyermekes családok esetében 20% körül mozgott, és a vizsgált változóink egyike sem bírt olyan erős magyarázó erővel, mint az eddig vizsgált ellátásoknál.

Az átmeneti segélyben részesülő gyermekes családok aránya 87% volt. A gyermekek számának növekedésével az átmeneti segélyezettek aránya növekedett, de ennél lényegesebb az, hogy az átmeneti segély különböző formáit szinte minden segélyezett családnál a rendszeres segélyeket kiegészítő ellátásként regisztrálhatjuk.

A gyermekek, illetve a segélyfélék száma is szorosan összefüggött. Minél nagyobb családot vizsgáltunk, annál nagyobb volt az esélye annak, hogy a család többféle ellátásban is részesült. A legtöbbféle segélyt a 3 vagy annál több gyermeket nevelő házaspárok kapták. Ezeknek a családoknak a 23%-a legalább négyféle ellátást kapott.

A gyermekes családok valamennyi típusában a legjellemzőbb *segélykombináció* a szabad felhasználású és átmeneti segélyek együttese volt, 45 százalékuk részesült ebben. A gyermekszám növekedésével a családok nagyobb eséllyel kerültek ebbe a kategóriába. Az egyszülős családoknak azonban némiképpen kisebb aránya található itt, aminek az az oka, hogy egy nagyobb részük kötött felhasználású segélyeket is kapott, így átsorolódott a mindhárom funkciót betöltő segélyekben részesültek csoportjába (5. táblázat).

A gyermekszám emelkedésével növekedett a szabad és csökkent a kötött felhasználású ellátásokban részesültek aránya. Az előbbi dinamizmusa azonban erőteljesebb volt, mint az utóbbié, amiből az is következik, hogy a nagyobb családok többféle segélyt is kaptak, mint a kisebbek.

5. táblázat: Segélyezési típusok megoszlása az egyes családtípusok és társadalmi ismérvek szerint, 1998 (%)

Családtípusok	A segélyek megnevezése							
	szabad	kötött	átmeneti	szabad + kötött	szabad + átmeneti	kötött + átmeneti	szabad + kötött +átmeneti	össze- sen
<i>Nem gyermekes</i>	14,4	32,0	18,1	4,1	4,6	22,4	4,4	100,0
<i>Gyermekes</i>	6,8	2,4	11,0	3,6	44,9	8,2	23,1	100,0
Gyermekszám szerint								
1 gyermekes	9,5	4,3	13,9	5,1	34,1	11,4	21,7	100,0
2 gyermekes	6,1	1,8	11,1	3,5	45,7	8,6	23,2	100,0
3 és több gyermekes	3,5	–	6,3	1,2	61,4	2,5	25,2	100,0
Családtípus szerint								
Házaspár + 1 gyermek	11,1	4,9	12,9	5,7	33,9	11,9	19,6	100,0
Házaspár + 2 gyermek	6,8	1,6	11,9	4,1	45,0	9,4	21,2	100,0
Házaspár + 3 és több gyermek	2,9	–	6,2	1,0	64,0	2,3	23,6	100,0
1 szülő + 1 gyermek	6,6	3,3	15,7	4,1	34,4	10,5	25,3	100,0
1 szülő + 2 és több gyermek	4,6	1,7	7,9	1,7	47,7	5,3	31,1	100,0
Egyszülős családok								
Gyermekét egyedül nevelő	5,7	2,6	12,2	3,0	40,5	8,1	28,0	100,0
Egyéb típusú gyermekes család	7,2							100,0
Nagycsaládosok 1.								
Nagycsaládos (3 vagy több gy.)	3,5	–	6,3	1,2	61,4	2,5	25,2	100,0
Egyéb típusú gyermekes család	7,9	3,1	12,6	4,4	39,6	10,1	22,4	100,0
Nagycsaládosok 2.								
Nagycsaládos házaspár	2,9	–	6,2	1,0	64,0	2,3	23,6	100,0
Gyermekét egyedül nevelő nagycsaládos	6,6	–	6,6	2,2	47,3	3,3	34,1	100,0
Egyéb típusú gyermekes család	7,9	3,1	12,6	4,4	39,6	10,1	22,4	100,0
Településtípus szerint								
Budapest	9,0	3,3	5,7	2,5	50,8	4,1	24,6	100,0
Megyeszékhely	6,0	2,9	11,9	4,9	38,3	10,1	25,9	100,0
Egyéb város	5,6	3,0	10,9	4,6	40,1	11,0	24,8	100,0
Község	8,1	1,2	11,5	1,9	53,0	4,8	19,5	100,0
A család fő gazdasági aktivitása szerint								
Dolgozik	5,0	3,3	17,0	2,7	42,5	11,3	18,3	100,0
Gyermekgondozási segélyen van	11,4	1,6	7,3	4,1	44,6	5,7	25,4	100,0
Munkanélküli ellátásból él	11,7	0,2	1,2	4,0	57,0	1,0	24,8	100,0
Szociális segélyből él	9,8	–	7,3	2,4	39,0	2,4	39,0	100,0
Etnikai hovatartozása szerint								
Roma család (a család legalább egyik tagja roma)	5,8	0,5	4,0	4,0	50,4	3,8	31,6	100,0
Nem roma család	7,0	2,8	12,5	3,5	43,7	9,1	21,4	100,0

2. Az összes segélyezett és a segélyezett gyermekes családok rétegzettsége

A segélyezettek, és azon belül is a gyermekes családok korántsem képeznek homogén csoportot, hiszen már a segélyfélék sokszínűsége is azt jelzi, hogy a rászorultságnak nagyon különböző megjelenési módjai lehetnek. Az alábbiakban azt tekintjük át, hogy mennyire rétegzett a segélyezettek társadalma életmódjuk néhány elemét, így a jöve-

delmi helyzetet, a lakáskörülményeket, az anyagi javakat és néhány fogyasztási jellemzőt kiemelve.

Jövedelmi számításainkhoz a családok egy főre jutó és az ekvivalens jövedelmét egyaránt használjuk. Az előbbit azért, mert a segélyezési rendszer ezzel számol, és a legtöbb támogatási forma esetében ez alapján állapítható meg a jogosultság. Az utóbbi számítási módot, pedig azért alkalmazzuk, mert felfogásunk szerint ez alkalmasabb a családok valóságos jövedelmi helyzetének leírására, hiszen figyelembe veszi azt, hogy a család méretének emelkedésével nem egyenes arányban növekszenek a megélhetési költségek.

A *lakáskörülmények* tekintetében azokra a komponensekre koncentrálunk, amelyek a lakhatással kapcsolatos terheket jelenítik meg, a család anyagi helyzetére utalnak, illetve amelyek a lakás méretbeli és minőségbeli megfelelőségének leírására alkalmasak.

Az *anyagi javak* közül a gépkocsitulajdont és a tartós fogyasztási cikkekkel való ellátottságot vizsgáljuk.

A *fogyasztás* komponensei közül pedig a táplálkozási jellemzőket tesszük kutatásunk tárgyává.

Magyarázó változóink egy része a gyermekes és a gyermektelen családok közötti különbségekre próbál rámutatni, más része pedig a gyermekes családok rétegzettségére utal. Kiemelt csoportot képeznek a gyermeküket egyedül nevelő szülők és a nagycsaládosok. Emellett vizsgáljuk a háztartásfő gazdasági aktivitása alapján képzett csoportok és az etnikai hovatartozás életkörülményeket befolyásoló szerepét.

2.1. Jövedelmi helyzet

A segélyezett családok jövedelmi helyzet szerinti rétegzettségét alapvetően az ekvivalens jövedelmekre koncentrálnak mutatjuk be, de - mint ahogyan már utaltunk rá - mindenképpen fontosnak tartjuk az egy főre jutó jövedelem megoszlásának vizsgálatát is, mivel a segélyezés ez alapján állapítja meg az ellátásokra való jogosultságot. A kétféle módon képzett jövedelemmegoszlás közötti alapvető különbség, hogy az egy főre jutó jövedelem alapján képzett jövedelmi kvintilisek sokkal erőteljesebben polarizálják a segélyezett társadalmát. Élesebb határvonalat húzva a gyermekes és a nem gyermekes, illetve a különböző nagyságú gyermekes családok csoportjai között (6. táblázat).

6. táblázat: Az egyes családtípusokba tartozó segélyezettek megoszlása a jövedelmi kvintilisek szerint, 1999 (%)

Családtípusok	Ekvivalens jövedelem			Egy főre jutó jövedelem		
	1.	2-4.	5.	1.	2-4.	5.
kvintilis						
<i>Nem gyermekes</i>	21,2	50,0	28,8	7,5	56,2	36,3
<i>Gyermekes</i>	28,4	62,6	9,0	33,8	64,4	1,8
Gyermekszám szerint						
1 gyermekes	30,2	57,9	11,9	30,9	66,0	3,1
2 gyermekes	26,7	67,1	6,2	31,6	67,4	1,0
3 és több gyermekes	27,8	63,7	8,5	41,6	57,4	1,0
Családtípus szerint						
Házaspár + 1 gyermek	29,5	57,8	12,7	29,4	67,4	3,2
Házaspár + 2 gyermek	27,7	66,5	5,8	27,8	71,6	0,6
Házaspár + 3 és több gyermek	28,6	62,2	9,2	41,8	57,0	1,2
1 szülő + 1 gyermek	31,4	58,0	10,6	33,6	63,6	2,8
1 szülő + 2 és több gyermek	23,3	70,0	6,7	42,7	55,6	1,7
Egyszülős családok						
Gyermekét egyedül nevelő	27,7	63,5	8,8	37,7	60,0	2,3
Egyéb típusú gyermekes család	28,6	62,3	9,1	32,3	66,0	1,7
Nagycsaládosok 1.						
Nagycsaládos (3 vagy több gyermek)	27,8	63,7	8,5	41,6	57,4	1,0
Egyéb típusú gyermekes család	28,6	71,4	9,2	31,3	66,6	2,1
Nagycsaládosok 2.						
Nagycsaládos házaspár	28,6	62,2	9,2	41,8	58,2	1,2
Gyermekét egyedül nevelő nagycsaládos	23,1	72,5	4,4	40,7	59,3	0,0
Egyéb típusú gyermekes család	28,6	62,2	9,2	31,3	66,6	2,1
Településtípus szerint						
Budapest	30,8	56,7	12,5	35,8	63,6	0,6
Megyeszékhely	19,2	69,3	11,5	26,6	71,2	2,2
Egyéb város	30,1	61,6	8,3	34,5	63,5	2,0
Község	31,4	60,6	8,0	36,8	60,7	2,5
A családfő gazdasági aktivitása szerint						
Dolgozik	10,3	75,6	14,1	14,9	82,3	2,8
Gyermekgondozási segélyen van	34,2	55,4	10,4	44,0	53,4	2,6
Munkanélküli ellátásból él	47,8	51,5	0,7	55,1	44,5	0,4
Szociális segélyből él	62,5	30,0	7,5	65,0	35,0	0,0
Etnikai hovatartozása szerint						
Roma család (a család legalább egyik tagja roma)	52,9	44,6	2,5	60,6	38,9	0,5
Nem roma család	23,6	66,1	10,3	28,6	69,3	2,1

A segélyezett családok körén belül kialakított jövedelmi kvintilisek megoszlásai szerint a gyermekes családok felülreprezentáltak az ekvivalens jövedelem alapján képzett legszűkebb ötödben, tehát a legszegényebbek között, míg lényegesen kisebb arányban találhatók meg a legfelsőben. Különösen jól érzékelhető hátrányos jövedelmi helyzetük, ha azokkal a családokkal vetjük őket össze, ahol nem él 18 év alatti gyermek. Miközben az előbbi csoportnak 28%-a él a legalacsonyabb jövedelmi szinten, addig az utóbbinak 21 százaléka. A legfelső kvintilisben élesek a különbségek, hiszen a gyermekeseknek csupán 9 százaléka, míg a többi családnak 29 százaléka tartozik ebbe a csoportba. A két poláris jelenség egyben arra is utal, hogy a gyermektelen családok jövedelemmeg-

oszlása egyenletesebb, míg a gyermekesek szinte kizárólag az alsóbb jövedelmi ötödökbe esnek.

A családtípusnál azonban lényegesen szorosabb összefüggést mutat a család jövedelmi helyzetével a háztartásfő gazdasági aktivitása. A családok akkor kerülnek a legnagyobb eséllyel a legalsó kvintilisbe, ha a családfő szociális segélyből él. További magas kockázati tényező, ha a munkanélküli ellátás vagy a gyermekgondozási segély jelenti a családfő megélhetési forrását. A hagyományosan magas szegénységi kockázatú roma családok²³ a segélyezették körén belül is a legszegényebbek közé tartoznak, hiszen több mint felük a legalacsonyabb jövedelmi ötödben található.

2.2. Lakókörülmények

A lakókörülmények közül elsőként a lakások *tulajdoni jellegét* vizsgáltuk meg. Magyarországon a lakás tulajdoni jellege szoros összefüggésben van a vagyoni helyzettel. Az 1990-es években ugyanis az önkormányzatok jelentős része szabadulni igyekezett ingatlanjaitól, és jobbára csak azok nem vásárolták meg a lakásukat, akik azt nem engedhették meg maguknak. Önkormányzati lakásokba szintén a rosszabb körülmények között élők költöztek. Az önkormányzati lakások aránya tehát az egyes csoportok egyfajta vagyoni mutatójaként is szolgál. A segélyezett családoknak mintegy 10%-a él önkormányzati lakásban, és e tekintetben nincs különbség a gyermekes és a gyermektelen családok között. A gyermekes családokon belüli rétegzettség azonban figyelemre méltó. A gyermekek számának emelkedésével némileg növekszik az önkormányzati lakások aránya, de az igazi töréspont a kétszülős családok és a gyermeküket egyedül nevelő szülők között van. Ez utóbbi csoportban 17 százalék az önkormányzati lakások aránya. A nagycsaládosok két csoportja között is jelentős különbségek vannak, hiszen míg a 3 vagy több gyermeket nevelő szülők 10 százaléka, addig a csonka családoknak 21 százaléka az önkormányzattól bérelte lakását. A szociális segélyből vagy gyermekgondozási segélyből élő családfők bevételei is nagymértékben csökkentik annak lehetőségét, hogy a magántulajdonú lakásban éljenek. Ennek megfelelően körükben az átlagosnál kétszer nagyobb az önkormányzati tulajdon aránya. A segélyezett roma családoknak 22 százaléka önkormányzati lakásban lakik, ami a legmagasabb érték a segélyezették körén belül (7. táblázat).

²³ A roma családok közé azokat a családokat soroltuk, ahol a családnak legalább egy tagja a kérésbiztos megítélése szerint a roma etnikumhoz tartozott.

7. táblázat: A segélyezettek és családjaik egyes típusainak megoszlása lakásjellemzők szerint, 1998 (%)

Családtípusok	Önkormányzati	Szűk	Fürdőszoba nélküli	Wc nélküli	Rezsi kiadások aránya a család teljes jövedelmén belül
	lakások aránya				
<i>Nem gyermekes</i>	10,0	6,0	20,6	23,7	42
<i>Gyermekes</i>	10,7	39,0	15,4	18,4	41
Gyermekszám szerint					
1 gyermekes	10,0	25,7	13,7	16,2	44
2 gyermekes	10,9	35,5	15,3	18,2	40
3 és több gyermekes	11,5	65,7	18,3	22,1	35
Családtípus szerint					
Házaspár + 1 gyermek	7,0	24,3	11,9	14,9	42
Házaspár + 2 gyermek	8,7	37,3	14,6	18,4	39
Házaspár + 3 és több gyermek	9,9	64,0	17,8	21,3	35
1 szülő + 1 gyermek	15,2	28,1	16,8	18,5	49
1 szülő + 2 és több gyermek	18,9	43,7	18,5	20,2	43
Egyszülős családok					
Gyermekét egyedül nevelő	16,8	35,2	17,6	19,2	46
Egyéb típusú gyermekes család	8,4	40,4	14,6	18,0	39
Nagycsaládosok 1.					
Nagycsaládos (3 vagy több gyermek)	11,5	65,7	18,3	22,1	35
Egyéb típusú gyermekes család	10,4	30,3	14,5	17,2	42
Nagycsaládosok 2.					
Nagycsaládos házaspár	9,9	64,0	17,8	21,3	35
Gyermekét egyedül nevelő nagycsaládos	20,9	75,8	20,9	26,4	38
Egyéb típusú gyermekes család	10,4	30,3	14,5	17,2	42
Településtípus szerint					
Budapest	44,3	47,5	15,6	15,6	42
Megyeszékhely	17,3	39,3	9,1	8,3	41
Egyéb város	11,1	40,5	13,5	16,4	42
Község	1,9	36,0	21,0	26,5	38
A családfő gazdasági aktivitása szerint					
Dolgozik	7,2	31,1	8,9	10,3	38
Gyermekgondozási segélyen van	18,1	60,6	20,2	23,3	41
Munkanélküli ellátásból él	11,5	44,4	21,7	27,8	43
Szociális segélyből él	22,0	48,8	34,1	34,1	40
Etnikai hovatartozása szerint					
Roma család (a család legalább egyik tagja roma)	22,1	60,7	37,8	43,4	38
Nem roma család	8,0	34,4	10,9	13,3	41

A lakás méretbeli megfelelőségét - amit szintén a vagyoni körülmények indikátorának tekintünk - a lakásstatistikában használatos mutatóval²⁴ mértük, amely a lakás méretét és a lakásban élők számát kombinálja (KSH, 1999). A lakás méretbeli megfele-

²⁴ A mutatóban szűknek tekintjük azokat a lakásokat, ahol a szobánkénti laksűrűség meghaladja a két főt, vagy ha a laksűrűség kettő, de az együtt élő személyek nem házastársak vagy testvérek. Elfogadható a lakás, ha a laksűrűség nem haladja meg a szobánkénti két főt, és az egy szobában lakó személyek nem házastársak vagy testvérek. Egyedülálló személyek számára egy fűszoba is elfogadhatónak minősült. Megfelelő a lakás, ha az elfogadható lakásméretnél 1 vagy fűszobával nagyobb. Végül tágas a lakás, ha a megfelelő nagyságnál egy szobával nagyobb (KSH, 1999).

lőségének alakulása természetesen rendkívül szoros kapcsolatot mutatott a család nagyságával, de különbségek is felfedezhetők az azonos nagyságú és eltérő típusú családok között. A gyermekes családoknak 39 százaléka élt szűk lakásban él, és még a 20 százalékot sem érte el azoknak az aránya, akik megfelelő vagy tágas lakásban laktak. Azokban a segélyezett háztartásokban, ahol nem él 18 év alatti gyermek, 6 százalék a szűk lakásban lakók aránya, míg közel kétharmaduk lakásának méretei legalább megfelelőek. A gyermekes családok körén belül a gyermekszám növekedése meghatározónak bizonyult a lakások méretbeli megfelelőségének tekintetében, hiszen míg az 1 gyermekesek 26 százaléka, a 2 gyermekesek 36 százaléka, a 3 vagy annál több gyermeket nevelők 66 százaléka élt szűk lakásban. Ez utóbbi csoportban alig több mint 5 százalék azoknak az aránya, akik lakása megfelelő vagy tágas. Ugyanakkor – ahogyan már utaltunk rá - a család nagysága ebben az összefüggésben sem az egyetlen meghatározó rétegeképző elem. A gyermeküket egyedül nevelő szülők a kisebb családméret ellenére is kedvezőtlenebb helyzetben vannak. A három vagy több gyermeket nevelő egyedülálló szülőknek 76 százaléka élt szűk lakásban, míg a házaspáros nagycsaládosoknak 64 százaléka. A roma családok ebből a szempontból is rendkívül kedvezőtlen körülmények között élnek, hiszen 61 százalékuk lakása szűkös, míg további 29 százalékuké elfogadható méretű.

A lakás tulajdoni jellege és a lakás méretének megfelelősége, úgy véljük, alkalmas a vagyoni helyzet szélesebb időszávot átfogó leírására, hiszen a megfelelő lakáskörülmények kialakítása egy-egy család vagy akár több generáció sok éves munkájának eredménye lehet. A vagyoni helyzet rövidebb távra érvényes mutatójaként a lakások fürdőszobával és *WC-vel való ellátottságát* használjuk. A gyermekes családok ebben a tekintetben némiképpen kedvezőbb helyzetben vannak a segélyezett azon csoportjához képest, akiknek a családjában nincsen gyerek. Míg az előbbieknél 15-20 százalék közötti, addig az utóbbiaknál 20-25 százalék körüli azoknak a családoknak az aránya, akiknek nincs fürdőszobájuk, vagy a WC a lakáson kívül van. A nagycsaládosok és a gyermeküket egyedül nevelők e szempont szerint is hátrányban vannak a gyermekes családok egyéb csoportjaihoz képest. A családfő gazdasági aktivitása szintén szoros kapcsolatot mutat a vizsgált mutatóval. Míg a szociális segélyből élők több mint egyharmadának a lakásában nincs fürdőszoba vagy WC, addig azokban a családokban, ahol a családfő dolgozik, csak körülbelül minden tizedikben. Tízből négy roma család esetében fordul elő ugyanez.

A lakókörülmények vizsgálatának negyedik lépcsőjeként azt mérjük fel, hogy a jelenlegi lakás milyen terhet ró az ottlakókra. Indikátorként a *lakásfenntartási költségek* családi jövedelmen belüli részesedését használjuk. Ez a mutató már nagyon szoros kapcsolatban van a család aktuális jövedelmi helyzetével, tehát az életkörülmények eddig bemutatott vizsgálati szempontjai közül a legszűkebb időszávot fogja át.

A lakásfenntartás költségeit alapvetően a lakás nagysága, típusa és a család mérete határozza meg. A segélyezett családok körén belül az egy főre jutó lakásfenntartási költségek a gyermektelen családok esetében magasabbak (7500 Ft/fő), mint a gyermekeseknél (4300 Ft/fő), ám ez a különbség nyilvánvalón a családok eltérő méretéből adódik. Az egy négyzetméterre jutó lakásfenntartási költségek viszont alacsonyabbak (195 Ft/m²) voltak azokban a családokban, ahol nem él 18 évesnél fiatalabb gyermek, mint a gyermekes családok esetében (245 Ft/m²).

Ha a lakásfenntartási költségeket mint hónapról hónapra jelentkező terheket tekintjük, akkor ezeknek a teljes családi jövedelemen belüli arányát használhatjuk mutatószámként. E tekintetben a gyermekes és a gyermektelen családok között nincs lényeges különbség, hiszen a rezsiköltségek mindkét csoportban a családi jövedelemnek átlagosan 41–42 százalékát teszik ki. A gyermekszám növekedésével a lakásterhek aránya csökken, aminek valószínűleg az a magyarázata, hogy a nagyobb családok teljes jövedelme magasabb, mint a kisebbeké, viszont az előbbiek rezsiköltségei nem annyival magasabbak, hiszen ezekre is igaz, hogy minden egyes újabb családtag kisebb és kisebb mértékben növeli a lakásfenntartás teljes költségeit. A lakás fenntartására fordított kiadások a gyermeküket egyedül nevelők számára jelentik a legnagyobb terheket, ezen belül is az egygyermekes családok számára. Teljes jövedelmüknek közel felét kötik le ezek a kötelezettségek. A családfő gazdasági aktivitása és – az eddig vizsgált életkörülményekkel szemben - itt gyenge magyarázó tényezőnek bizonyult. Ennek oka, hogy a szociális segélyekből, munkanélküli ellátásból és gyermekgondozási segélyből élő családfők családjai, valamint a roma családok kisebb és rosszabb ellátottságú lakásokban élnek, így lakásfenntartási költségeik is alacsonyabbak. Ezt jelzi, hogy például azokban a családokban, ahol a családfő szociális segélyből él, az egy főre jutó rezsiköltség 67 százaléka azon családok egy főre jutó kiadásainak, ahol a családfő dolgozik, illetve, hogy ugyanez az arány az egy négyzetméterre jutó költségeket tekintve is 70 százalék. A roma és a nem roma családok összehasonlításánál is, mind az egy főre, mind az egy négyzetméterre jutó kiadások tekintetében ugyanez mondható el, hiszen a megfelelő értékek 70–80 százalék között mozognak. Ennyivel kisebbek tehát a lakásfenntartás egy főre és egy négyzetméterre jutó értékei a roma háztartásokban.

2.3. Anyagi javak

A családok anyagi helyzetét, annak rétegzettségét a gépkocsitulajdon és a birtokolt tartós fogyasztási cikkek alapján vizsgáltuk (8. táblázat). A *gépkocsitulajdonosok aránya* a gyermekes családokban magasabb, mint a gyermektelenek körében. Míg az előbbi csoportban minden negyedik, addig az utóbbiban körülbelül minden tizedik család rendelkezik autóval. A gyermekes családok körén belül a gyermeküket egyedül nevelő szülők vannak e tekintetben is a legrosszabb helyzetben, hiszen a családok csupán 6 százalékanak, míg, a 3 vagy annál több gyermekes csonka családok 2 százalékanak van gépkocsija. A családfő gazdasági aktivitása és a család etnikai hovatartozása szintén fontos magyarázó erővel bírt ebből a szempontból.

Az anyagi javak másik komponenseként a *tartós fogyasztási cikkekkel való ellátottságot* vizsgáltuk meg. Az ennek mérésére kialakított komplex mutatóknak hat alkotó eleme volt: a hűtőgép, a mélyhűtő, az automata mosógép, a színes tévé, a hifitorony és a telefon. A kialakított mutatókban az egyes komponensek pontértékét az határozta meg, hogy az milyen gyakorisággal fordult elő a segélyezettek teljes körében. Ez azt jelentette, hogy a nagyobb gyakoriságú tartós fogyasztási cikkek alacsonyabb pontszámot kaptak, míg a ritkaságnak számítóak magasabbat. A segélyezettek családjában a vizsgált tartós fogyasztási cikkek közül a legnagyobb gyakorisággal a hűtőgép fordult elő (91%), majd ezt követte a színes tévé (66%), a telefon (44%), a mélyhűtő (39%), az automata mosógép (30%) és végül a hifitorony (8%). Ennek megfelelően a legalacsonyabb pontszámot a hűtőgép, míg a legmagasabbat a HIFI torony kapta. Az így kialakított mutató értékeit ötödökbe osztottuk, és azt vizsgáltuk, hogy a gyermekes családok különböző típusai milyen eséllyel kerültek egyik vagy másik kvintilis csoportba. A legalsó kvintilisbe soroltak egyetlen vagyontárgya a hűtőgép volt, míg a legfelső kvintilisbe tartozók jellemzően már öt tartós fogyasztási cikkel rendelkeztek.

A tartós fogyasztási cikkekkel való ellátottság szempontjából a gyermekesek kedvezőbb helyzetben voltak, mint azok a családok, ahol nem él 18 év alatti gyermek. Az előbbi csoport legalsó ötödben való előfordulása 16 százalék, szemben az utóbbi csoportéval, akiknek 30 százaléka csupán hűtőgéppel vagy még azzal sem rendelkezik. A közöttük lévő különbség a legfelső kvintilis vizsgálatával is igazolható volt, hiszen a gyermekeseknek 26 százaléka, míg a gyermektelenek közül csupán minden tizedik család tartozott oda. A gyermekes családokon belül a legkedvezőbb helyzetben a kétgyermekes házaspárok voltak, amit az is igazol, hogy közülük minden harmadik a legfelső ötödbe tartozott. Ezek mellett ismét szembeötlő a gyermeküket egyedül nevelők, különösen a három- vagy annál többgyermekes családok kedvezőtlen helyzete, a családfő gazdasági aktivitásának és a család etnikai hovatartozásának erős magyarázó ereje.

8. táblázat: A segélyezettek és családjaik egyes típusainak megoszlása a tartós fogyasztási cikkek birtoklása alapján képzett kvintilisek szerint, 1998 (%)

Családtípusok	Gépkocsival rendelkezők aránya	Tartós fogyasztási cikkekkel való ellátottság				
		1. kvintilis	2. kvintilis	3. kvintilis	4. kvintilis	5. kvintilis
<i>Nem gyermekes</i>	11,6	29,7	19,2	22,8	18,7	9,6
<i>Gyermekes</i>	24,8	16,3	15,7	20,2	21,6	26,1
Gyermekszám szerint						
1 gyermekes	22,1	15,5	16,1	21,4	24,5	22,5
2 gyermekes	28,4	14,5	14,4	20,3	20,2	30,6
3 és több gyermekes	24,1	20,4	17,0	18,3	18,9	25,4
Családtípus szerint						
Házaspár + 1 gyermek	31,6	12,7	15,4	19,4	24,5	28,0
Házaspár + 2 gyermek	34,3	14,1	13,5	19,7	19,5	33,2
Házaspár + 3 és több gyermek	27,9	19,0	17,1	16,9	20,0	27,1
1 szülő + 1 gyermek	5,5	20,4	17,4	24,8	24,5	12,9
1 szülő + 2 és több gyermek	7,3	19,5	16,9	23,5	19,9	20,2
Egyszülős családok						
Gyermekét egyedül nevelő	6,3	20,0	17,1	24,2	22,4	16,2
Egyéb típusú gyermekes család	31,6	15,0	15,2	18,8	21,3	29,7
Nagycsaládosok 1.						
Nagycsaládos (3 vagy több gyermek)	24,1	20,4	17,0	18,3	18,9	25,4
Egyéb típusú gyermekes család	25,1	15,0	15,3	20,9	22,5	26,3
Nagycsaládosok 2.						
Nagycsaládos házaspár	27,9	19,0	17,1	16,9	20,0	27,1
Gyermekét egyedül nevelő nagycsaládos	2,2	28,6	16,5	26,4	13,2	15,4
Egyéb típusú gyermekes család	25,1	15,0	15,3	20,9	22,5	26,3
Településtípus szerint						
Budapest	14,8	15,6	13,1	20,5	28,7	22,1
Megyeszékhely	19,8	10,5	17,3	18,4	24,1	29,7
Egyéb város	23,8	14,5	17,7	23,6	19,0	25,1
Község	30,1	21,7	13,0	17,6	22,0	25,6
A családfő gazdasági aktivitása szerint						
Dolgozik	33,4	6,0	11,6	18,4	26,1	38,1
Gyermekgondozási segélyen van	8,8	24,9	18,1	22,8	16,1	18,1
Munkanélküli ellátásból él	17,3	26,4	22,0	21,3	15,9	14,3
Szociális segélyből él	12,2	34,1	29,3	14,6	12,2	9,8
Etnikai hovatartozása szerint						
Roma család (a család legalább egyik tagja roma)	9,8	41,6	25,8	16,0	10,5	6,0
Nem roma család	28,1	11,1	13,7	21,1	23,8	30,2

2.4. Táplálkozás

A táplálkozás vizsgálata, az abban rejlő hiányosságok nemcsak a megélhetési gondokkal küzdő családok anyagi körülményeire vonatkozó ismereteinket bővíti, hanem felvázolja azokat az ételmiszerfogyasztási stratégiákat is, amelyeknek hosszú távon a családok egészségi állapotára is komoly következményekkel lehetnek. Ezért tulajdonítunk

kiemelt jelentőséget annak, hogy az életmódnak ezt az elemét is megfigyeljük. Komplex táplálkozási mutatónk hat elemből áll: tej, sajt, felvágott, hús, gyümölcs és zöldség. A mutatót hasonlóképpen alakítottuk ki, mint a tartós fogyasztási cikkek esetében. A mutató értékeinek kialakítása során azok a családok kapták meg az adott élelem pontértékét, amelyek szükségletüknek megfelelően fogyasztanak egy-egy élelmiszerből. Ez a mutató tehát a családok által kívánatosnak tartott élelmiszerfogyasztástól való eltérést méri (9. táblázat).

A segélyezett családok által fogyasztott élelmiszerek közül a leggyakrabban a sajt hiányzott a mindennapi étkezésből. Ezt követte a hús, a felvágott, a gyümölcs, a zöldség, végül a tej. A legmagasabb értéket így a sajt, míg a legalacsonyabbat a tej kapta. Az előbbiből a családok 23 százaléka, míg az utóbbiból csupán 63 százalékuk fogyasztott annyit, amennyire szüksége volt.

A családok által kívánatosnak tartott táplálkozási szokások tekintetében a gyermektelen családok rosszabb helyzetben vannak, mint a gyermekesek, hiszen míg az előbbi csoportnak 30 százaléka, addig az utóbbinak 21 százaléka került a legalsó kvintilisbe, ami a pontértékek alapján úgy értelmezhető, hogy semmiből sem tudott a szándékainak megfelelő mennyiséget fogyasztani. A második kvintilisbe sorolódott családokat azért tartjuk fontosnak kiemelni, mert ők azok, akik a felsorolt élelmiszerek közül legfeljebb tejből és zöldségből tudnak igényeik szerint fogyasztani. Így összességében azoknak az aránya, akik csak e két termékből voltak képesek szükségletüknek megfelelő mértékben kielégíteni igényüket, a gyermektelen körében a családok 46 százalékát, a gyermekesek körében 37 százalékát tették ki. A legfelső kvintilisbe azok a családok kerültek, amelyek jellemzően ötféle élelmiszerből tudtak annyit fogyasztani, mint amennyire szükségük volt. A gyermekteleneknek 16 százaléka, a gyermekeseknek 23 százaléka tartozott ebbe a kategóriába.

Az élelmiszerfogyasztásra is igaz az a megállapítás, hogy a gyermekes családok körén belül a legjobb helyzetben a két gyermeket nevelő házaspárok vannak, a legrosszabban pedig a gyermeküket egyedül nevelők. Érdekes, hogy a 3 vagy annál több gyermeket nevelő házaspárok élelmiszerfogyasztásának hiányai – a mutató szerint - nem súlyosabbak, mint az egy gyermeket nevelő házaspároké.

A családfő gazdasági aktivitása és a családok etnikai hovatartozása az élelmiszerfogyasztás szempontjából is fontos magyarázó változónak bizonyult.

9. táblázat: A segélyezettek és családjaik egyes típusainak megoszlása a táplálkozási hiányuk alapján szerkesztett fogyasztási kvintilisek szerint, 1998 (%)

Családtípusok	Táplálkozási mutató				
	1. kvintilis	2. kvintilis	3. kvintilis	4. kvintilis	5. kvintilis
<i>Nem gyermekes</i>	29,5	16,6	23,8	13,9	16,3
<i>Gyermekes</i>	21,4	15,2	22,7	17,9	22,7
Gyermekszám szerint					
1 gyermekes	22,3	16,5	22,0	18,3	20,9
2 gyermekes	20,1	14,0	22,5	17,9	25,6
3 és több gyermekes	22,0	14,8	24,4	17,3	21,5
Családtípus szerint					
Házaspár + 1 gyermek	19,0	18,2	20,9	19,3	22,6
Házaspár + 2 gyermek	17,6	13,1	22,9	18,8	27,6
Házaspár + 3 és több gyermek	20,9	15,0	23,5	17,8	22,7
1 szülő + 1 gyermek	28,0	13,6	23,7	16,7	18,1
1 szülő + 2 és több gyermek	27,9	15,8	23,6	14,8	17,8
Egyszülős családok					
Gyermekét egyedül nevelő	28,0	14,6	23,7	15,8	18,0
Egyéb típusú gyermekes család	19,0	15,4	22,4	18,7	24,5
Nagycsaládosok 1.					
Nagycsaládos (3 vagy több gyermek)	22,0	14,8	24,4	17,3	21,5
Egyéb típusú gyermekes család	21,2	15,3	22,2	18,1	23,1
Nagycsaládosok 2.					
Nagycsaládos házaspár	20,9	15,0	23,5	17,8	22,7
Gyermekét egyedül nevelő nagycsaládos	28,1	13,5	29,2	14,6	14,6
Egyéb típusú gyermekes család	21,2	15,3	22,0	18,1	23,1
Településtípus szerint					
Budapest	42,0	12,6	21,8	7,6	16,0
Megyeszékhely	25,7	17,0	21,3	18,4	17,6
Egyéb város	19,9	14,9	24,0	18,7	22,5
Község	17,8	14,8	22,3	18,2	26,9
A családfő gazdasági aktivitása szerint					
Dolgozik	15,8	13,0	21,6	21,4	28,3
Gyermekgondozási segélyen van	26,5	12,2	27,0	12,2	22,2
Munkanélküli ellátásból él	25,6	19,5	23,3	14,3	17,2
Szociális segélyből él	47,5	10,0	22,5	7,5	12,5
Etnikai hovatartozása szerint					
Roma család (a család legalább egyik tagja roma)	41,0	15,4	19,2	9,7	14,6
Nem roma család	17,5	15,3	23,4	19,6	24,3

A táplálkozási kiadások mint a fogyasztási kiadások fontos elemei nyilvánvalóan összefüggésben állnak a családok jövedelmi helyzetével. Ez az összefüggés azonban az eltérő fogyasztási szerkezetek miatt más és más képet mutatott a különböző típusú családoknál. A segélyezett gyermekes családok esetében az alacsony jövedelem kevésbé járt együtt a táplálkozásban jelentkező hiányossággal, mint a nem gyermekesek esetében.

Miközben az alsó jövedelmi ötödben élő gyermekesek 30 százaléka került a táplálkozási mutató szerint a legalsó ötödbe tartozik, addig a nem gyermekesek esetében ugyanaz az arány 40 százalék. A középső három ötödbe sorolt gyermektelenek harmada a leghí-

nyosabb táplálkozásúak közé került, míg a gyermekes családoknál a jövedelmi szint emelkedése azonnal megmutatkozott a táplálkozási hiányok fokozatos visszaszorulásában is. A legmagasabb jövedelmi kategóriában élő nem gyermekesek 25 százaléka, míg a gyermekeknek 40 százaléka tartozik a táplálkozási mutató legfelső kategóriájába.

A gyermekes családok körén belül a legalsó jövedelmi ötödbe sorolt kétszülős családoknak megközelítőleg harmada, míg a gyermeküket egyedül nevelőknek 40 százaléka került a legalsó táplálkozási ötödbe. A legfelső jövedelmi ötödben viszont míg az 1 vagy 2 gyermekes házaspárok 50-60 százaléka, addig a nagycsaládosoknak, gyermeküket egyedül nevelőknek csupán 25-30 százaléka sorolódott a legkevésbé hiányos táplálkozással jellemezhető csoportba. Ez utóbbi csoportok tehát hiába éltek magasabb jövedelmi szinten – táplálkozásukat valószínűleg egyéb kiadásaiknak a fogyasztási szerkezeten belüli magas aránya miatt – komoly hiányosságok jellemezték.

3. Összegzés

A tanulmány a gyermekes családokat érintő családpolitikai, szociálpolitikai és ez utóbbin belül a segélyezéssel kapcsolatos állami és önkormányzati politikának az 1990-es évekbeli változásait, továbbá a segélyezettek társadalmának rétegzettségét, benne a gyermekes családok helyét mutatta be a jelzett időszak végének egy adatfelvétele alapján.

Mind a szegénységi mutatók, mind a segélyezettek vizsgálata alapján állítható, hogy a gyermekes családok közül - a hagyományosan magas szegénységi kockázatú nagycsaládosok mellett - a gyermeküket egyedül nevelők is egyre nehezebb körülmények között élnek. Nemcsak a csoportra jellemző szegénységi ráta és a szegénységi rés mutatójának magas értéke igazolja azt a hipotézist, hogy a gyermeküket egyedül nevelő szülők, különösen a nagycsaládosok, még a segélyezettek körén belül is igen hátrányos helyzetben vannak, hanem vagyoni helyzetük, lakáskörülményeik és táplálkozási szokásaik is.

A családtípus mellett a segélyezett családok további rétegzépző változójaként a családfő gazdasági aktivitását is vizsgáltuk. Ez majd minden vizsgált dimenzió esetében meghatározó jelentőségű magyarázó változónak bizonyult. A szociális segélyekből, a munkanélküli ellátásból élő családfők családjait a legrosszabb körülmények között élőknek tekinthetjük.

Az etnikai hovatartozás dimenziója a segélyezettek társadalmát is élesen kettéosztotta. A jövedelmi és vagyoni helyzet, a lakáskörülmények és a táplálkozási szokások egyaránt a segélyezettek leghátrányosabb csoportjába sorolták a romacsaládokat.

MIKOR MÁR KÖZTÜNK VANNAK.... A GYERMEKVÁLLALÁS ANYAGI–JÓLÉTI KÖVETKEZMÉNYEI

Spéder Zsolt

1. Értelmezési keretek

A szegénység demográfiai összefüggéseit tanulmányozva az első szembetűnő tény, hogy az érintettek között magas a gyermekek, és különösen a csecsemő- és óvodáskorúak magas részaránya.²⁵ Kérdés persze, hogy a gyermek(ek) vállalásából következik-e a család hátrányos anyasági-jóléti helyzete, vagy független attól? Akik „szegénynek születnek” vajon milyen eséllyel tudnak kiemelkedni ebből a státusból és milyen tényezők segít(het)ik őket ebben? Noha a második kérdést még az elsónél is izgalmasabbnak tartjuk, dolgozatunkban csak az előbbi problémakörrel tudunk foglalkozni. Pontosabban, bemutatunk egy módszert, amellyel a problémának utána lehet járni, miközben tudjuk, hogy az adatrendszer korlátozottsága, közelebbről: az alacsony elemszám folytán választakat nem, csak támpontokat kaphatunk. Ez az adottság az első problémakör esetében valamennyire még korrigálható, a második esetében azonban kevésbé.

Nagyon egyszerű logikai okfejtéssel juthatunk arra a következtetésre, hogy a gyermekvállalás nyomán a család anyagi-jóléti helyzete romlik. A gyermek születése következtében ugyanis nő a háztartás fogyasztóinak létszáma, és – az anya munkaerőpiacról való kiválásával – általában csökken a keresőké. „Minden mást változatlanak tekintve” romlik az érintett család anyagi-jóléti helyzete. Eszerint a családok a *gyermekvállalás következtében* válnak szegénnyé, és a gyermekek így születnek szegénységbe a gyermekek. Ezt az összefüggést már a század elején leírta Rowentree, amikor megfogalmazta, hogy a munkáscsaládok szegénységi kockázatai az életciklus alakulása során változnak. A gyermekek születésekor nagy valószínűséggel szegénnyé válnak, a gyermekek munkába állása után viszont jelentősen emelkedik az életszínvonaluk. Ugyanakkor a „ceteris paribus” feltételezés a valós társadalmi összefüggéseket háttérben hagyja, és inkább arra jó, hogy egy hatásmechanizmust kiemeljen, és bemutassa annak működését. Létezik ugyanis a családtámogatás intézményrendszere, amelynek éppen az a funkciója, hogy kompenzálja a gyermekvállalás következtében fellépő anya-

²⁵ A gyermekek helyzetéről lásd Szívós–Tóth, 2000; Spéder, 2000 munkákat, illetve a kiadvány végén található függelék táblázatait.

gi hátrányokat. Ezek szerint a férj jövedelmének, a feleség kieső jövedelmének és a családtámogatási ellátásoknak az egyenlege mutatja meg, hogy a gyermekvállalás következtében romlik-e vagy sem a család jóléti helyzete. Legyen ez a *passzív-elfogadó* háztartás modellje.

Ha egyidejűleg tekintettel vagyunk a családtámogatásokra és a munkapiac szerkezetére, akkor teljesen más logikát is követhetünk. Gyenei szerint azokban a háztartásokban, ahol a házaspár munkanélküliek, eltartottak és alacsony jövedelműek, az újabb gyermekvállalása nem vonja magával a keresők számának csökkenését, ugyanakkor a családtámogatások pótlólagos jövedelmeket jelentenek. A fogyasztók számának növekedése ugyan ez esetben is megtörténik, ám a családi pótlék és az egyéb szociális bevételek akár emelhetik is a családtagok jóléti szintjét. A gyermekvállalásnak ez az „anyagi ösztönzője” annál hatásosabb, minél alacsonyabb az adott család jövedelme. Gyenei ezt a jelenséget a „stratégiai” vagy „megélhetési gyermek” koncepciójának nevezi, amivel arra utal, hogy a nagyon alacsony jövedelműek „bevételeik növelése céljából” is vállalhatnak gyereket (Gyenei, 1998). Lakiéknak a rendszeres gyermekvédelmi támogatásban részesülőkről végzett vizsgálata kimutatja, hogy egyes „periférikus” területeken némely tipikus családok bevételeinek felét kitehetik a családtámogatások (Laki-Békés, 1999). Ez persze nem (szükségszerűen) jelenti, hogy ezért születnek gyerekek, de azt igen, hogy esetükben a gyermekvállalás nem ront, hanem inkább javít az anyagi helyzeten. Amennyiben ez a feltételezés (széles körre) igaz, akkor adódik a következtetés, hogy a családok nem a gyermekvállalás következtében lesznek szegények, hanem a hátrányos anyagi helyzetűek vállaltak inkább gyereket. Legyen ez a *jóléti ellátásokat aktívan kihasználó* háztartás modellje.

De modellálhatunk olyan hatásmechanizmust is, amely szerint a gyereket vállaló család a keresetkiesés és a növekvő kiadási szükségletek ellentételezésére vegyes „stratégiát” dolgoz ki. Azon túl, hogy igénybe veszik a gyermekvállalással járó jóléti támogatásokat, a férj intenzifikálhatja kereső tevékenységét (alkalmi munka, munkahely-változtatás). Ebben az esetben a nem szegénységben élők anyagi-jóléti helyzetét nem feltétlenül rontja a gyermekvállalás. Legyen ez az *aktívan alkalmazkodó* háztartás modellje.

Típusok	Anyagi-jóléti következmények
Passzív-elszenvedő	ROMLÓ HELYZET
Jóléti-kihasználó	JAVULÓ HELYZET
Aktív-alkalmazkodó	STAGNÁLÓ-JAVULÓ HELYZET

A fenti három mechanizmus lehetséges szerepének taglalása során figyelemmel kell lenni arra, hogy a kilencvenes évek elején erőteljesen megnőtt a gyermekek szegénységgrá-

tája. Vagyis nem elég azt megmutatni, hogy létezik-e egyik vagy másik mechanizmus, de arra is választ kell adni, hogy mennyiben változott (növekedett, terjedt ki) hatókörük.

Erre vonatkozóan egy nemrégiben lefolytatott németországi kutatásban végeztek számításokat (*Schneewind–Vaskovics, 1993*). Vaskovicsék 4 éven keresztül – összesen háromszori lekérdezéssel figyelték meg a fiatal házaspárok életútját, gyermekvállalásuk jellegzetességeit. E követéses vizsgálat során sok más mellett, lehetőség volt a gyermekvállalás *anyagi és jövedelmi következményeinek* vizsgálatára is. Ugyan a gyermeket vállaló házaspárok háztartási összjövedelme az időszak egészére nézve 12 százalékkal növekedett, ha azonban a jövedelmeket egy főre vetítettük, akkor ez az egy gyermeket vállalók esetében 11 százalékkal, a kétgyerekesek esetében pedig 25%-os százalékkal csökkent.²⁶ A kutatás felhívja a figyelmet arra, hogy a jövedelmi helyzet változása nemcsak az időben korábbi pozícióhoz érdemes hasonlítani, de azt is meg kellene vizsgálni, hogy mindez milyen relációban áll más, gyermeket nem vállaló, ám sok szempontból hasonló háztartásokkal. Vaskovicsék kutatásában a gyermeket nem vállaló házaspárok jövedelme ugyanezen időszak alatt 40 százalékkal növekedett (i.m. 18–19. o.). A gyermekvállalás következtében tehát – egy olyan országban, ahol a vizsgált időszak alatt nem voltak alapvető változások a családpolitikában és a munkapiaccon – lényegesen romlott a gyermeket vállalók másokhoz viszonyított anyagi-jóléti helyzete.

Mielőtt rátérünk annak taglalására, hogy adatrendszerünk, a Magyar Háztartás Panel (továbbiakban: MHP) milyen lehetőségeket nyújt vizsgálódásunkhoz, két lényeges megjegyzést szeretnénk tenni. Az egyik az általunk használt anyagi-jóléti koncepciót érinti. Mint más helyeken, e dolgozatban is a család *ekvivalens jövedelmét* tekintjük az anyagi jólét legmegfelelőbb mértékének. Máshol részletesebben kifejtettük ennek okát. Most csak annak rögzítésére szorítkozunk, hogy ez határozza meg leginkább a családok fogyasztási lehetőségeit és életmódját, tehát ez határozza meg a család tagjainak jóléti lehetőségeit (*Spéder, 2000*). Tudjuk azonban, hogy a gyermekvállalás olyan esemény amely széles körben mozgásba hozza mind a generációk közötti, mind pedig a generáción belüli (kortárs csoport, baráti és szomszédosági kapcsolatháló) reciprok viszonyokat, a természetbeni csere rendszerét, az ajándékozási szokásokat.²⁷ A megfelelő ajándékok – gyermekágy, babakocsi, a csecsemőgondozás kellékei, gyermekruhák, stb., estleges anyagi hozzájárulás a lakás modernizálásához, a tartós fogyasztási cikkek, bútorok, stb. megvásárlásához – jelentősen növelhetik a családok jólétét (*Harcsa, 1991; Szydlik, 2000*). Az általunk választott mérőeszközre vonatkoztatva, kiadás-megtakarítást

²⁶ (Tudjuk, hogy a gyermekek fogyasztási lehetősége, potenciális jóléte szempontjából az egy főre számolt ekvivalens jövedelemnek van jelentősége.) E vizsgálatban is e szerint jártak el. A jövedelem meghatározásához azokat a súlyokat használták, amelyeket a német szociális törvény a segélyjogosultság kiszámításához alkalmaz.

tesz lehetővé, azaz megnöveli az adott jövedelemből megvásárolható jóléti javak körét. Ugyanakkor ez a forrás nem mindenkinek és nem mindenkinek egyformán áll a rendelkezésére. A fentiek ellenére érdemesnek tartjuk vizsgálni, hogyan változott a gyermeket vállalók anyagi-jóléti helyzete.²⁸

A másik megjegyzés a következő. Tudjuk, hogy a gyermekvállalás nemcsak a család anyagi helyzetére hat. Ellenkezőleg, sok más területen is fontos változásokat indít el, illetve megszámlálhatatlan és nem mérhető, ám a jólétérzést nem csupán befolyásoló, de egyenesen meghatározó következményekkel jár. Itt most elsősorban az immateriális komponensekre, a párkapcsolatok és családi kapcsolatok minőségi változására, a gyermekkel járó boldogságra gondolunk. De emellett meg kell említeni, hogy megváltozik a családi élet működése, átalakulnak a felelőségek, feladatok és munkaterhek. Tudatában vagyunk tehát annak, hogy a gyermekvállalás jóléti következményeinek csak egy aspektusát, az anyagi vonatkozását érintettük.²⁹

2. Alapfogalmak, eljárások, adatok

Tanulmányunkban a szokásosnál is bővebb terjedelmet kell szentelnünk alkalmazott kategóriáink pontos definiálásának, hiszen az említett elemzési szempontok többféle fogalom- és vonatkoztatási rendszer párhuzamos alkalmazását teszik szükségesé. A lehetőségekhez képest ezt az alábbiakban megteesszük, ám a későbbiekben sem kerülhetünk el további értelmezéseket.

Adatok. Elemzésünkhöz az MHP adatrendszerét használjuk. Ez az adatfelvétel 1992 és 1997 között hat hullámot ért meg. Induláskor 2059 háztartást (+ 600 budapesti háztartást) kérdeztünk meg, amelyben közel 6000 személy élt.³⁰

Az elemzés kísérleti jellege. Mint azt már előrebocsátottuk a bevezetőben felvetett problémákra megnyugtató választ nem fogunk adni. Ennek oka – amire szintén utaltunk –, hogy a kérdések megválaszolására alkalmazott adatrendszer, az MHP nem a demográfiai változások értelmezésére, megértésére jött létre. Mintánkban sajnos évente alig 50 születés fordult elő.³¹ Ez pedig túlzottan alacsony elemszám a statisztikai vizsgálá-

²⁷ Erre az összefüggésre Harcsa István hívta fel a figyelmemet.

²⁸ Itt annyit megjegyezek, hogy jövedelmi adataink tartalmazzák a családok közötti pénzbeli transfereket.

²⁹ Érdemes lenne sokkal tágabb jóléti fogalommal operálni. Olyannal, amiben szerepel a boldogság, az elégedettség és a kapcsolatok minősége is. Vajon nem tételezhetjük-e fel, hogy ebben az aspektusban a gyermekvállalás révén kifejezetten javul a családok jóléti helyzete?

³⁰ Az MHP adatrendszeréről részletes leírást adnak az éves jelentések.

³¹ Egy 2600 háztartást tartalmazó mintában nem is várható nagyságrendileg más gyermekszületési elemszám.

latokat. Az éves hullámnak megfelelő adataink „összetolásával” végül sikerült egy 242 születést³² tartalmazó mintát kialakítani. A differenciált elemzéshez ugyan ez is kevés, ennek ellenére több szempont mellett szól, hogy ne mondjunk le szándékunkról:

- egyrészt néhány *általános összefüggés* így is megfigyelhető;
- másrészt jól demonstrálható, milyen *elemzési lehetőségeket* nyújt egy panel jellegű longitudinális felvétel;
- harmadrészt felhívhatjuk a figyelmet arra, milyen jellegű adatokra és elemzésekre lenne még szükség, hogy kérdéseinkre választ kapjunk.

Ekvivalens jövedelem. A legkülönbözőbb vizsgálataink alapján meggyőződünk arról, hogy az ekvivalens jövedelem közelíti leginkább az egyének és a családok potenciális jóléti helyzetét. Mint ismeretes, az ekvivalencia-együttható alkalmazásával egyszerre vehetjük figyelembe, hogy egyrészt a háztartási jövedelemből hányan élnek, másrészt azt is, hogy a háztartás vagy a gyerekszám növelésével az egyes kiadási tételekre fordítandó szükséges jövedelmek nem egyenes arányban nőnek. Azaz a háztartás fogyasztásában is tetten érhető a méretgazdaság.³³

Jövedelmi osztályok. Jelen vizsgálatunkban az anyagi-jóléti helyzetet az átlagos ekvivalens jövedelemhez igazított relatív jövedelmi osztályokkal mérjük. Ezek a következők: az átlagjövedelem 50 százaléka alatt; az átlagjövedelem 50 és 75 százaléka között; az átlagjövedelem 75 százaléka és az átlagjövedelem között; az átlagjövedelem és az átlagjövedelem 125%-a között; az átlagjövedelem 125 és 150 százaléka között: az átlagjövedelem másfélszeresénél magasabb jövedelem. A legalsó jövedelmi osztályban lévők azonosak más vizsgálatokban szegénynek definiáltakkal.

Háztartások – egyének – gyermekek. Az elemzés kényszerű módon mozog az egyéni és háztartási (vagy családi) szintű elemzés között. Értelmezésünk szerint a családra jellemző ekvivalens jövedelem *megegyezik* az egyénre jellemző ekvivalens jövedelemmel, azaz azzal a feltételezéssel élünk, hogy a családon belül a jólét egységesnek, azonosnak tekintendő.³⁴ A gyakorlatban ez azt jelenti, hogy az MHP alapján folyó egyéni elemzésben a háztartás nagyságának megfelelő számú egyén (háztartástag) ugyanannyi ekvivalens jövedelemmel rendelkezik. Ez vonatkozik a gyerekekre is.

Éves versus (március) havi jövedelem. Elemzéseinkben eddig szinte kizárólag a háztartások éves jövedelmét használtuk. Mivel az MHP minden hullámában a március volt a kérdezés eszmei időpontja, ezért az éves háztartási jövedelem az áprilistól márci-

³² Súlyozott adat.

³³ Az egyént és a háztartást egyaránt jellemző ekvivalens jövedelmet mi úgy számoltuk ki, hogy a háztartási jövedelmeket elosztottuk a háztartás nagyságának 0,73-dik hatványra emelt számával. Ez többé-kevésbé megegyezik azzal, hogy a családban élő első felnőtt 1-es súlyt, a további felnőttek 0,7-es súlyt, a gyerekek pedig 0,5-ös súlyt kapnak

³⁴ Ezzel a problémával részletesen foglalkozik a kutatási jelentésünk első tanulmánya.

usig tartó időszak jövedelmeit összegezte. Jelen kutatásunkban a *márciusi havi jövedelmek* használatára térünk át. Tesszük ezt azért, mert kutatásunk célja a gyermekvállalás anyagi következményeinek felmérése. A gyermekszületés pedig módosítja mind a háztartás nagyságát, mind pedig a háztartás aktivitási szerkezetét. Eszerint számunkra az lenne ideális, ha ismernénk a gyermekszületés előtti időszak (egy év) illetve a gyermekszületés utáni 1, 2, ...t időpontban számított éves családi jövedelmet. Mivel ezt nem tudjuk, az MHP adottságaihoz igazodva a gyermekszületés *előtti március havi* ekvivalens jövedelmet hasonlíthatjuk össze a gyermekszületés *utáni március havi* ekvivalens jövedelemmel. A havi jövedelmeket használva a jövedelemeloszlás nem szükségszerűen egyezik meg az éves jövedelemeloszlással.

Az adatok transzformációja. Ha a mintabeli háztartásokban több száz születés történik minden egymást követő évre megvizsgálható a kitüntetett időpont előtti és utáni időszak jövedelme. Mi azonban átlagosan csupán 50 esettel számolhattunk, ezért adattranszformációra kényszerültünk. A következő eljárást követtük. A kérdezés hat hulláma öt olyan periódusra bontható, amelyre nézve születés előtti és utáni adatokkal rendelkezünk. Mi ebből az ötből – adattranszformáció révén – egy olyan file-t állítottunk elő, amelyben nem az évi ötven adat, hanem ennek ötszöröse található meg és elemezhető. Sajnos ezzel kizárjuk a meghatározott években jelentkező társadalom- és gazdaságpolitikai hatások felismerésének lehetőségét. Az alacsony elemszám azonban nem teszi lehetővé, hogy az aktuális („történeti”) időt is figyelembe vegyük. Sőt az öt év alatt megtörtént 243 születés (súlyozott szám) is csak differenciálatlan vizsgálatra ad alkalmat. Az adatok összetolásából az következik, hogy ha egy családban az adott időszakban két születés fordult elő, akkor az új adatrendszer ezeket az érintettek számára halmazódó következményű eseményeket elkülöníti. Az egyik esetben az első születés előtti és utáni időszak adatai, a második esetben a második születés előtti és utáni adatok szerepelnek.³⁵

Súlyozás. Minden esetben súlyozott adatokat használunk. A súlyok keresztmetszetiek, a születés utáni időszak háztartási, illetve háztartásfői súlyai. Az összetolt adatok esetén is keresztmetszeti súlyozott adatok szerepelnek.

³⁵ Sajnos ezzel elvész az a vizsgálati lehetőség, hogy van-e különbség az első, a második és a harmadik gyermek születési következményei között.

3. Elemzés

Elemzésünk kontextusaként tekintünk át a más tanulmányokból már jól ismert trendeket. Az 1970-es és az 1980-as évekről csak egy főre jutó és háztartási jövedelmek szerinti megoszlásokkal rendelkezünk, amelyek – mivel a gyermekes családok nagyobbak mint a gyermektelenek – az ekvivalens jövedelemnél általában nagyobb gyermekszegénységi kockázatokat mutatnak. (Lásd Függelék, F1 táblázat). A népesség éves jövedelem szerinti alsó decilisbeli reprezentációját részletező táblázatunk egyértelműen mutatja, hogy a gyermekek átlagosnál rosszabb helyzete már az 1990-es évek előtt is jellemző volt, ekkortól azonban gyorsan emelkedett a gyermekek szegénységkockázata. A pontos tendenciákról a szintén a Függelékben található F2. *táblázat* ad számot, ahol már az ekvivalens jövedelem szerinti megoszlásokat találjuk.³⁶

Az 1992 és 1997 közötti időszakra vonatkozó ún. *n-szer szegény*³⁷ elemzések rendre kimutatták, hogy a gyermekek között találjuk a legkevesebb olyan személyt, aki a vizsgált időszak alatt sohasem került ebbe a kategóriába. Az átmeneti és tartós szegénységi pozíciókat tekintve pedig különösen az utóbbi csoporton belüli felülreprezentáltságuk szembetűnő (*Függelék F3. táblázat*). Ez más megfogalmazásban azt jelenti, hogy a szegénységből való kilépés esélye a gyermekek, illetve a gyermekes családok esetében a legkisebb. Az eddig már ismert összefüggések felvázolását követően váltsunk perspektívát. A következő elemzésben személyek helyett *háztartásokat*, figyelünk meg, éves jövedelem helyett pedig mindig az adott év *március havi* jövedelemmel számolunk. Vonatkoztatási rendszerként pedig a teljes népességet, pontosabban az összes háztartást fogjuk használni.

3.1. Keresztmetszeti közelítés

A vizsgált periódus elején a gyermekes háztartások jövedelmi osztályok szerinti megoszlása alig különbözik az összes háztartásétól (*1. táblázat*). Ez nem mond ellent a gyermekek fokozott szegénységkockázatáról mondottaknak, hiszen a gyermekes családok az átlagosnál lényegesen nagyobbak. 1997-ben már változik kép: sokkal magasabb a reprezentációjuk az alsó jövedelmi osztályban.

³⁶ 2000-ben javult először érdemlegesen a gyerekek szegénység helyzete (vö. *Szivós–Tóth 2000*).

³⁷ A megfigyelés itt arra irányult, hogy az adott időszak alatt az érintett hányszor volt szegény.

1. táblázat: A háztartások megoszlása a jövedelmi osztályok között, 1992-ben és 1997-ben, március havi jövedelmeik szerint (%)

Jövedelmi osztályok	1992		1997	
	Összes háztartás	Gyermekes háztartás	Összes háztartás	Gyermekes háztartás
–0,50	13	13	12	21
0,50–0,75	34	30	28	26
0,75–1,00	24	27	27	25
1,00–1,25	13	14	14	15
1,25–1,50	6	6	7	4
1,50–	10	9	12	9
Összesen	100	100	100	100
N	2059	756	1819	677

Most vizsgáljuk meg azt, milyen a *gyermeket vállaló háztartások* megoszlása a gyermekvállalás előtt és után. Ezúttal is szerencsés lenne 1992-re és 1997-re külön megoszlásokat előállítani, ám az a tény, hogy a mintában évente ötven körüli volt a születek száma lehetetlenné teszi ennek az igénynek az érvényesítését. A problémát, ahogy már említettük, úgy kívántuk áthidalni, hogy adatrendszerünkben „összetoltuk” a születés előtti és utáni jövedelmi osztályhelyzeteke, így a *felvétel évétől függetlenül* minden megfigyelt a születés előtti pozíciónak a megfelelő jövedelmi osztályba kerül. Például az átlagjövedelem felénél kevesebbel rendelkező családok egy csoportot alkotnak, – jelen esetben a 17 százalékos aránnyal –, a viszonyítási alapja pedig az összes gyermekszületés előtti jövedelmi helyzet. Az elemszámok, ahogy a 2. táblázatból kitűnik, így is alacsonyak.³⁸ Még arra hívjuk fel a figyelmet, hogy elemzésünkben csak azok szerepelnek, akikről mind a születés előtti, mind pedig a születés utáni adatok rendelkezésre állnak.

A gyermekvállaló háztartások gyermekszületés előtti helyzetét a teljes mintához hasonlítva megállapíthatjuk, hogy többen vannak a legalsó és legfelső jövedelmi osztályban. Az összes gyermekekes háztartáshoz képest annyi a különbség, hogy nagyobb a felső jövedelmi osztályokba tartozók aránya. Az alsó jövedelmi osztályt jellemző 17 százalékos arány pont számtani közepe az 1992-es és 1997-es adatoknak.

Vizsgálati kérdésünk azonban az, mi az anyagi-jóléti következménye a gyermekvállalásnak? A 2. táblázat második számoszlopa a gyermekszületés utáni márciusi helyzetet mutatja. Egyértelműen látható, hogy az alsó három jövedelmi osztályba tartozók aránya megnőtt, a felső három jövedelmi osztályba tartozóké pedig csökkent. A gyermekvállalás előtt a családok 65 százaléka, utána pedig 76 százaléka élt átlag alatti

³⁸ Ez a módszer egyfajta sztenderdizálás, és alkalmas az időszak egészének értelmezéséhez. A módszerről bővebben lásd *Habich–Spéder, 1999*.

jóléti viszonyok között. A helyzetromlás egyértelmű, bár várakozásainknál kevésbé markáns. Vélhető, hogy ennek egyik oka a gyermekszületéseknek a számbavételhez képest egyenetlen eloszlása.³⁹ Ez a hatás részben kiszűrhető, ha egy évvel később, a születés utáni második márciusban vesszük számba az anyagi helyzetet, és azt viszonyítjuk az induláshoz. Az alacsony minta, a lemorzsolódás és a súlyozás miatt mind az elemszámaink, mind pedig a kiinduló megoszlásunk változott. Ekkor – a gyermekvállalás utáni második márciusban – az átlag alatti 65 százalékos arányhoz képest 77 százalékos a megfelelő arányszám. Az alsó két jövedelmi osztályt tekintve karakterisztikusabban emelkedett a rossz helyzetbe került gyermekvállaló családok aránya.

2. táblázat: Az 1991 és 1997 között gyermeket vállaló családok a jövedelmi osztályok szerinti megoszlása a születés előtt, és egy, illetve két évvel utána (%)

Jövedelmi osztályok	Egyéves periódus		Kétéves periódus	
	Gyermekszületés előtt	Születés utáni első március	Gyermekszületés előtt	Születés utáni második március
-0,50	17	21	15	24
0,50–0,75	23	26	21	30
0,75–1,00	25	29	29	23
1,00–1,25	15	12	17	13
1,25–1,50	7	5	5	2
1,50–	14	7	11	8
Összesen	100	100	100	100
N	242	242	203	203

Forrás: MHP 1–6. hullám, saját számítás.

Megjegyzés: A mindenkor évi március havi jövedelme alapján!

3.2. Longitudinális elemzés

A longitudinális panel lehetőségeit kihasználva azt is megvizsgálhatjuk, hogy a gyermekvállalás előtt adott jövedelmi osztályba tartozók melyik jövedelmi osztályba helyezkednek el egy, illetve két év múlva. Ezt az elemzést, melynek egyik hagyományos módszere a tranzíciós mátrix, illetve a sztenderizált tranzíciós mátrix,⁴⁰ csak erős egyszerűsítésekkel tudjuk elvégezni, hiszen az alacsony elemszám miatt részletesen nem vizsgálhatjuk meg az egyes jövedelmi helyzetben lévők mozgását, „tranzícióját”. Két dolgot fogunk itt megvizsgálni: (1) a családok milyen aránya maradt a gyermekvállalást követően ugyanabban az osztályban illetve (2) az egyes háztartások milyen „távolra” kerültek kiinduló helyzetüktől.

³⁹ Ideális az lenne, ha adataink a gyermekszületést egy évvel követő időpontra vonatkoznának.

⁴⁰ Erről részletesebben lásd a már említett Habich–Spéder, 1999 cikket.

Ahogy eddig is, a helybenmaradási valószínűséget az „összetolt” adatokon vizsgáljuk, referenciaként pedig továbbra is a teljes népességet⁴¹ használjuk.

Már korábbi elemzéseinkben kimutattuk, hogy a 90-es évek elején–közepén nagyfokú mozgás, mobilitás jellemezte a teljes népességet. Most a bentmaradási valószínűségeket tekintve (3. táblázat) is látjuk, hogy az összes háztartásnak csak 52 százaléka nem váltott jövedelmi osztályt. Az egyes jövedelmi osztályokat részletezve vizsgálva látjuk, hogy a bentmaradási valószínűség az alsóbb osztályokban a magasabb, azaz onnan nehezebb kikerülni. Kivételt a legfelső csoport jelenthet, amely szintén igen stabilnak mutatkozik.

3.táblázat: A kezdeti időszakot követő első évben (márciustól márciusig) ugyanazon jövedelmi osztályban maradók részaránya a kiinduló időpontban az adott jövedelmi osztályba tartozókhöz viszonyítva, 1992–1997 összevont adatok alapján (%)

Jövedelmi osztályok	Teljes népesség, összesen	Gyermeket vállaló családok
–0,50	61	(77)*
0,50–0,75	59	43
0,75–1,00	54	42
1,00–1,25	34	(31)
1,25–1,50	24	(6)
1,50–	59	(33)
Összesen	52	43

*() 50 alatti elemszám!

A *gyermeket vállaló családokat* tekintve sok érdekes megállapítást tehetünk. Egyrészt esetükben egyértelműen alacsonyabb (42 százalékos) a bentmaradási valószínűség, mint a teljes népességben. Ugyanakkor a gyermeket vállaló családok negytedede a gyermekszületés után is ugyanabba a jövedelmi osztályba tartozik. Vagyis a gyermekvállalók negytedének relatív jóléti pozíciója *nem romlik*. Igaz egy (kis) részüknél – a legszegényebeknél – ez be sem következhet. Az alacsony elemszámok ellenére is megállapítható, hogy a felső csoportok inkább instabilak. A felső-közép (1,25–1,50) jövedelmi helyzetből például szinte mindenki kikerül.

Fontos lenne annak vizsgálata, hogy a kiinduló anyagi-jóléti helyzetből hova kerülnek a gyermeket vállalt családok, azaz *milyen az elmozdulás iránya és mértéke*. Az alacsony elemszám miatt e kérdés vizsgálatához csak összefoglaló adatokat tudunk közölni. Különbséget tettünk aszerint, hogy valaki egy vagy két jövedelmi osztályt csúszik le, illetve emelkedik fel, vagy pedig ugyanabban az osztályban marad.

⁴¹ A teljes népességet tekintve is „összetolt” adatokat használtunk.

Ha összehasonlítjuk a születés előtti, illetve utáni márciusi jövedelmi pozíciót (4. táblázat, 1. számoszlop), megállapíthatjuk, hogy a jövedelmi helyzet legjellemzőbb változása az egy kategóriával való lecsúszás volt. Ez történt a gyermeket vállalók egynegyedével. Az érintettek 15 százaléka azonban 2 vagy több kategóriát is lecsúszott. Ugyanakkor nem kevesen vannak olyanok akik helyzete valamelyest, javult. A gyermeket vállalók 17 százalékára igaz ez, akik többsége egy kategóriával lépett előre. A gyermeket vállalókra a teljes népességhez (3. számoszlop) képest inkább a lefelé csúszás jellemző. Tételesen ismerjük, hogy a felfelé elmozduló 41 család közül 9 a legszegényebb jövedelmi osztályból, 16 pedig a második legszegényebb osztályból (0,50–0,75) emelkedett fel, ugyanez a jelenség azonban a középső és magasabb osztályokban is tetten érhető.⁴²

4. táblázat: A gyermeket vállaló családok elmozdulása a jövedelmi osztályok között (a születés előtti és utáni helyzetek összehasonlítása, %)

A jövedelmi osztályok közötti elmozdulás	Gyermeket vállalók		Teljes népesség
	1 év után	2 év után	
Emelkedés, 2+ kategória	3	6	7
Emelkedés, 1 kategória	14	9	18
Helyben maradás	43	39	52
Lecsúszás, 1 kategória	25	29	16
Lecsúszás, 2 kategória	15	16	7
Összesen	100	100	100
N	242	203	8451

Megjegyzés: A súlyozott éves ráták standardizálva

Már korábban is utaltunk arra a lehetőségre, hogy a negatív következmények csak időbeli késleltetéssel jelentkeznek. A második számoszlopban a születés előtti és születés utáni második év március havi jövedelmeit hasonlítjuk össze. Ebben az összevetésben – a várakozásunknak megfelelően – nőtt a romló helyzetűek részaránya, a gyermeket vállaló 45 százalékát jellemzi ez, ugyanakkor csökkent mind a helyben maradók, mind pedig a helyzetüket javítani tudók relatív súlya. A negatív anyagi-jövedelmi következmények tehát részben késleltetéssel jelentkeztek. A folyamatok mérlegelése során azonban ne hagyjuk azt sem figyelmen kívül, hogy a családok többsége (54%) nem került rosszabb anyagi-jóléti pozícióba, sőt 15 százalékuk helyzete még javult is.

⁴² Vö.: Függelék F4. táblázat!

4. Értelmezés és összefoglalás

Kutatásunk kísérleti jellegű volt. Az adatrendszerünk sajátosságait ismerve világos volt számunkra, hogy nem kaphatunk bizonyító erejű eredményeket. Arról azonban megbizonyosodtunk, hogy egy jövőbeli vizsgálat során valamennyi kiinduló hipotézisünket fenn kell tartani, esetleg érdemes tovább pontosítani. Vagyis e kis mintán nem találtunk olyan összefüggéseket, amelyek valamelyik eredeti feltételezésünket elvetette volna. Jelentős számban (42%) találtuk helyben maradókat. A jövedelemeloszlás alsó szegmenseiben ez a jóléti-kihasználó, közepén, felső részén pedig az aktív alkalmazkodó háztartási stratégiákat és eljárásokat valószínűsíti. A jövedelemeloszlás közepén- felső részén ugyanis csak úgy képzelhető el, a pozíció megőrzése, ha a gyermektámogató programok és a házastárs növekvő jövedelmei a fogyasztásnövekedést (és a jövedelemkiesést) ellentételezni tudják.

A második legjellemzőbb elmozdulás, a lecsúszás elterjedtsége azt valószínűsíti, hogy a keresetek és a fogyasztás relációjának megváltozásából eredő következményeket a családok jelentős része nem tudta kivédeni. E típus passzív-elfogadó elemzése kicsit félrevezető, hiszen nem állíthatjuk, hogy az érintett családok semmiféle ellentételező stratégiát nem kerestek, próbálták ki. Csak annyit tudunk, hogy vagy nem alkalmazkodtak, vagy nem tudtak sikeresen alkalmazkodni. Végül, bármily meglepő a gyermekvállaló családok egy része felfelé mozdult el a jövedelmi skálán. Ez, hasonlóan a helybenmaradtakhoz, csak a legalulról felfelé mozdulóknál valószínűsítheti a jóléti-kihasználó stratégiát, középen és felül elengedhetetlen a házastárs aktív munkapiaci alkalmazkodása.

Az eredményeknél fontosabbak a tanulságok. Egyrészt az, hogy elégséges elemszám esetén a fenti módszerrel megmutatható, hogy egy demográfiai esemény – itt konkrétan a gyermekvállalás⁴³ – milyen anyagi-jóléti következményekkel jár. A történetek teljes kibogozásához azonban további információkat is be kell vonni az elemzésbe. Itt elsősorban a család gazdasági aktivitási profiljára, a családtagok foglalkozási státusára és ezek változására, a jövedelem-összetételre és annak elmozdulásaira gondolunk. A jóléti-kihasználó stratégia működőképességének igazolásához pedig ez sem elég, hiszen itt az intenciókról is ismerettel kell rendelkezünk. Nem állíthatjuk ugyanis azt, hogy a jövedelemeloszlás alsó szegmensében meghúzódó minden olyan háztartás, amelynek az anyagi helyzete javul, azért vállal gyereket, hogy jobb jóléti pozícióba kerüljön. Vagyis óvatosan kell bánni hipotéziseinkkel, hiszen ugyanazon elmozdulásnak (vagy helyben-maradásnak) sokféle értelmet tulajdoníthatunk.

⁴³ A vizsgált demográfiai esemény például lehet a szét- és összeköltözés, a válás, az özvegyülés is.

Függelék

F1. táblázat: A szegények (az egy főre jutó jövedelem alsó deciliséhez tartozók) részaránya az egyes korcsoportok százalékában Magyarországon (%)

Korcsoportok	1972	1987	1992	1997
0–2	15,2	20,7	19,6	27,8
3–6	15,3	17,0	19,2	22,7
7–14	15,1	15,1	15,6	18,8
15–19	6,3	7,2	13,9	15,9
20–24	5,0	6,0	11,9	10,1
25–29	5,1	12,9	12,3	12,3
30–34	7,9	11,5	9,3	12,2
35–39	6,7	9,7	9,7	6,9
40–44	4,4	6,4	7,2	8,9
45–49	3,2	4,7	8,0	7,4
50–54	3,6	5,4	5,5	3,2
55–59	6,2	6,0	5,5	5,1
60–69	15,1	9,8	5,8	0,9
70–	27,9	11,7	4,1	1,4
Összesen	10,0	10,0	10,0	10,0

Forrás: KSH jövedelemfelvételek, MHP 1. és 6. hullám

F2. táblázat: A szegények (az átlagos ekvivalens jövedelem 50 százalékánál kevesebbel rendelkezők) részaránya az egyes korcsoportokban Magyarországon (%)

Korcsoportok	1992	1994	1996	1997	N (1997)
0–2	15,1	22,8	29,7	33,7	94
3–6	13,7	11,7	24,7	26,0	181
7–14	12,0	16,4	21,6	22,3	406
15–19	13,0	15,9	19,1	18,2	267
20–29	11,3	9,5	13,2	15,2	532
30–39	7,7	13,4	13,6	12,1	479
40–49	7,3	9,3	15,5	12,1	507
50–59	7,4	11,3	7,3	8,6	420
60–69	10,5	7,4	4,3	2,7	339
70–	11,1	9,1	8,9	4,3	376
Összesen	10,1	11,6	14,9	12,3	100,0
N					3601

F3. táblázat: Az egyének longitudinális szegénység helyzete 1992 és 1997 között az 1997-es korcsoportok szerint (ekvivalens jövedelem) (%)

Korcsoportok 1997-ben	Hányszor szegény 1992 és 1997 között				Összesen (N) (100%)
	soha	egyszer	többször (2-szer és 3-szor)	tartósan (4, 5 és 6-szor)	
3–6	(61,6)	(14,8)	(13,0)	(10,5)	77
6–14	62,2	13,8	12,9	11,1	610
15–19	64,0	11,3	16,5	8,2	370
20–29	70,6	11,8	11,1	6,5	634
30–39	75,1	11,7	8,6	4,6	716
40–49	76,4	8,4	9,4	5,9	647
50–59	77,7	9,7	7,4	5,2	544
60–69	87,6	7,6	3,2	1,7	474
70–	77,5	10,2	7,8	4,5	425
Összesen	73,6	10,7	9,6	6,1	100,0
N	3310	482	431	274	4497

F4. táblázat: Az „összetolt” adatrendszer segítségével szerkesztett tranzíciós mátrix (1992–1997, március havi adatok)

Jövedelmi osztályok (<i>t</i>)	Jövedelmi osztályok (<i>t+1</i>)						Összesen (N)
	–0,50	0,50–0,75	0,75–1,00	1,00–1,25	1,25–1,50	1,50–	
–0,50	31	7	2	0	1	0	40
0,50–0,75	16	24	13	2	0	1	56
0,75–1,00	5	23	25	7	0	0	60
1,00–1,25	0	6	12	11	4	3	35
1,25–1,50	0	1	8	4	1	3	17
1,50–	0	2	9	6	5	11	33
Összesen (N)	52	62	69	30	11	17	242

Irodalom

- Andorka Rudolf–Spéder Zsolt (1996)* A szegénység Magyarországon 1992–1995. Esély: 25–52.
- Andorka, R.–Zs. Spéder (1996a)* ‘Poverty in Hungary – Some Results of the First Two Waves of the Hungarian Household Panel Survey in 1992–1993’, in: *Ott, N., Wagner, G. (ed.): Income Inequality and Poverty in Eastern and Western Europe*. Heidelberg: Physica-Verlag 187–206.
- Böhmke–Delhey (1999)* *Lebensstandard und Armut im vereinten Deutschland. Working Paper, WZB, Research Unit: Social Structure and Social Reporting FS III 99–408*.
- Darvas Ágnes–Tausz Katalin (szerk.) (2000)* Gyorsjelentés a gyermekszegénységről Magyarországon és Romániában. Budapest: Szociális Szakmai Szövetség.
- Förster, M.–Tóth István György (1999)* Családi támogatások és gyermekszegénység a kilencvenes években Csehországban, Magyarországon és Lengyelországban. TÁRKI. Társadalompolitikai tanulmányok 16.
- Graham, H., (1987)* Women’s Poverty and Caring. In: *Glendinning–Millar (ed.): Women and Poverty in Britain*. Brighton. Wheats-heaf Books.
- Gyenei Márta (1998)* A „stratégiai gyerek”. Népszabadság. November 14. 24-25.
- Habich, Roland–Spéder Zsolt (1999)* Folytonos változás – eltérő változatok. A jövedelmek egyenlőtlensége és dinamikája három társadalomban. Szociológiai Szemle 3: 3–29.
- Harcza István (1991)* Családok önvédelmi helyzetben. Közgazdasági Szemle, 3: 307–319.
- Központi Statisztikai Hivatal (1999)* Lakásviszonyok II.
- Palmer, J. L.–Smeeding, T.–Torrey, B. B. (ed.) (1988)* The Vulnerable. Washington, D.C.: The Urban Institute Press.
- Spéder Zsolt (1997):* Szegény nők és férfiak. In: *Lévai–Tóth (szerk.): Szerepváltozások: 121–134*.
- Spéder Zsolt (1997a)* Szegény nők és férfiak. In: *Léva–Tóth (szerk.): Szerepváltozások. Jelentés a nők helyzetéről*. Budapest: TÁRKI, Munkaügyi Minisztérium Egyenlő Esélyek Titkársága: 121–138.
- Spéder Zsolt (2000)* A szegénység dinamikája Magyarországon. Tények, megközelítések, értekezések. Ph.D. Disszertáció.
- Spéder, Zs, (2000a)* Getting Better and Becoming Dissimilar. Economic Well-Being of the Elderly between 1987 and 1996 - Hungarian Case Study. In: Stanovnik, et al. ed.: *Economic Well-being of the Elderly*. Ashgate: 53–98.

- Spéder Zsolt (2000b)* Anyagi jólét és depriváció. In: *Spéder (szerk.): A jólét, az elégedettség és a társadalmi kohézió Magyarországon.* BKÁE Család- és Háztartáskutató Műhely, 2000. 5–28.
- Szivós Péter–Tóth István György (2000)* A háztartások jövedelmi szerkezete, egyenlőtlenségek, szegénység és jóléti támogatások. in: *Szivós–Tóth (szerk.): Növekedés alulnézetben.* Budapest, TÁRKI: 44–61.
- Szydlik, M. (2000)* Lebenslange Soliderität? Generationenbeziehungen zwischen erwachsenen Kindern und Eltern. Opladen: Leske+Budrich.
- Tóth István György (1996)* Államháztartási reform és szociálpolitika. In: *Andorka–Kolosi–Vukovich (szerk.), Társadalmi Riport 1996:* 198–237.
- Townsend, P. (1979)* *Poverty in the United Kingdom.* London.
- UNICEF (1994)* Crisis in Mortality, Health and Nutrition, Economies in Transition Studies, Regional Monitoring Report No.2., August.

