

ÉLETCIKLUSOK ÉS CSALÁDMODELLEK EGY MAGYARORSZÁGI VÁROSBAN A 18–19. SZÁZADBAN

FARAGÓ TAMÁS

In memoriam Peter Laslett

1. BEVEZETŐ

A történeti vizsgálatok tapasztalata szerint a népesség számát, összetételét tekintve sohasem stabil, még az iparosítás előtti korszakban sem, pedig arra nézve a legtöbb kiszámítható mutató, eltekintve a periodikusan ismétlődő katasztrófáktól, viszonylag lassú változásokat jelez. Az elmúlt évtizedek kutatásai szemléletesen bizonyították azt, hogy a változások moderátorai (a népmozgalmi eseményeknek mind irányítói, mind szinterei) elsősorban a családok és a háztartások. A társadalomtudományok (antropológia, szociológia, demográfia és történettudomány) korábbi megállapításaival ellentétben azonban a családokat és háztartásokat a sokféleség jellemezte az elmúlt évszázadokban, amit világosan bizonyítottak azok a kutatások, melyek megindítása főként a Cambridge Group és ezen belül elsősorban Peter Laslett nevéhez fűződik (*Laslett* 1966, *Laslett – Wall* 1972).

A családdal és háztartással kapcsolatos történeti demográfiai kutatásoknak az 1970-es évek elején kibontakozó első hulláma a változások feltárásán munkálkodva elsősorban területi és kisebb mértékben társadalmi különbségekben gondolkodott (*Wall – Robin – Laslett* 1983), s a szaporodó kutatásokat rendszerezni kívánó kísérletek főként területi alapú, Európa nagyobb régióira nézve jellemzőnek vélt modelleket vázoltak fel (*Hajnal* 1965, 1982; *Laslett* 1977, 1983). Részben az antropológiai kutatások (*Hammel* 1990; *Hammel – Friou* 1997), részben a kelet-európai forrásanyagok vizsgálatának tapasztalatai (*Mitteraeuer – Kagan* 1982; *Kaser* 1997; *Faragó* 1985, 2003a) azonban rávilágítottak arra, hogy a hagyományokra, a múlt tapasztalataira épülő kulturális (etnikai, felekezeti és szokásrendbeli) különbségeknek, illetőleg az együttélési formák kulturális diffúziójának is nagy szerepe lehet a különböző család- és háztartástípusok keletkezésében, működésében és területi/társadalmi elterjedésében.

Saját részletkutatásaink (*Faragó* 2003a), illetve különböző dél-európai – olasz és spanyol – vizsgálatok (*Benigno* 1989; *Kertzer – Brettel* 1987) tapasza-

latai alapján úgy tűnik, hogy a családok és háztartások esetében sem a valóságot leegyszerűsítő dichotóm felosztások (*Hajnal* 1965, 1982), sem a mesterségesen konstruált modellek (*Laslett* 1983) eredeti formájukban nem tarthatók, hanem kisebb-nagyobb módosításokra szorulnak. El kell ugyanakkor ismerünk, hogy megfogalmazásuk idején John Hajnal és Peter Laslett írásai rendkívül ösztönzőnek bizonyultak, és a házassággal, családdal, háztartással és életciklus-modellekkel kapcsolatos kutatások nélkülük ma nem tartanának ott, ahol tartanak. Időt állóbb háztartás- és családtípusok, illetve -modellek megalkotása és az e téren tapasztalható regionális különbségek precízebb megfogalmazása azonban, hasonlóan a termékenység és halandóság szélesebb területre érvényesnek tekinthető vizsgálatához (*Wrigley – Schofield* 1981; *Wrigley et al.* 1997; *Dupâquier* 1988; *Seguy* 2001; vö. *Coale – Watkins* 1986), csak nagyszámú esettanulmány és kiterjedtebb forrásbázisra támaszkodó regionális elemzések elkészítése után kísérlelhető meg sikeresen.

A helyzetet tovább bonyolítja, hogy a családok és háztartások önmagukban is dinamikus egységek, fejlődésük egyrészt az egyének és csoportok rövid távú ciklikus (*Hareven* 1974; *Mitterauer – Sieder* 1982; *Faragó* 1985), másrészt hosszú távú szekuláris fejlődésén keresztül írható le (*Faragó* 1977; *Moring* 1996). A legtöbb társadalomra nézve ez akkor is igaz, ha vannak olyan népeségek, amelyekben a családok és háztartások strukturális változásai hosszú idő óta viszonylag kismértékűek (*Laslett* 1972).

Vagyis a demográfiai változások moderátorát jelentő családok és háztartások, illetőleg az ezeket alkotó egyének létezését, életét

- egyrészt rövid és hosszú távú ciklusokkal lehet és kell leírni;
- másrészt fel kell készülnünk arra, hogy mind az együttélések eltérő típusai, mind a működésükben, jellemzőikben észlelhető rövid és hosszú távú változások jelentős területi és kulturális különbségeket mutathatnak, mögöttük különböző életciklusminták, és ezekhez kapcsolódóan különböző házassági, örökösödési, együttélési és munkaszervezeti gyakorlatok létezhetnek.

Eddigi kutatásaink során úgy tapasztaltuk, hogy a fenti problémakört elemző és a változásokat bemutató vizsgálatok céljára Közép-Kelet-Európa különösen kedvező terep mind az ide vonatkozó forrásainak jó minősége és viszonylagos bősége, mind az ott lépten-nyomon észlelhető erőteljes regionális és etnikulturális különbségek miatt (*Andorka – Faragó* 1983; *Kaser* 1997; *Faragó* 2003a). A következő oldalakon erre vonatkozóan szeretnénk egy rövid, tematikailag körülhatárolt példát bemutatni.

2. ÉLETCIKLUSTÍPUSOK MISKOLC VÁROSÁBAN: ESETTANULMÁNY

Az alábbiakban Miskolc város monografikus népességtörténeti vizsgálatából merített tapasztalatainkból (*Faragó* 2000, 2003b) adjuk közre néhány, az

egyéni életciklusokra vonatkozó megfigyelésünket. A vizsgált település a 18. század vége óta Magyarország északkeleti részének egyik jelentős városa. Népeségyszáma alapján (1787-ben kereken 14 ezer fő) európai mértékkel mérve ugyan kisvárosnak számít, de egyrészt ebben az időben kontinentális értelemben vett nagyváros Magyarországon nem volt, másrészt Miskolc esetében igen figyelemreméltó az a fejlődési út, az a lassú növekedést felváltó dinamizmus, amely a város népességét és társadalmát jellemezte a 19. század második felétől kezdődően. 1880 és 1910 között ugyanis lakossága 24 ezer főről 51 ezerre emelkedett, vagyis több mint kétszeresére nőtt, és a város a 20. század első felében Északkelet-Magyarország regionális ipari és kereskedelmi központjává vált. Ez az átalakulás természetesen jelentős változásokkal járt a város népességének összetételében. A 18. század végén Miskolc népességének még 61 százaléka református, 25 százaléka római katolikus, a többi négy kisebb felekezet súlya egyenként elhanyagolható. Akkori társadalomszerkezete ugyanakkor igen sajátos tagoltságot mutat: a magyarországi városok között egyedülálló mértékben lakják nemesek – a 18. század végén népességének körülbelül 35 százaléka nemesi jogokkal rendelkezik. Miután a helyi nemesség túlnyomó része, körülbelül 90 százaléka református, így a felekezethez tartozók kereken fele privilegizáltak tekinthető. Ezzel szemben a katolikusok között a nemesek aránya csak az országos átlaghoz közelálló 5–6 százalékos körüli értéket ér el (ami persze európai mércével mérve még mindig magasnak mondható). A lakosság többsége ekkor még főként szőlőtermesztésből, valamint kézművesiparból élt, bár Miskolc kereskedelme már ekkor is számottevő. Noha számszerű adatunk erre vonatkozóan nincs, a szöveges források azt jelzik, hogy a nem nemesi jogállású kézművesek döntően idegen származásúak – főként osztrák, német és cseh-morva eredetűek –, kivéve néhány speciálisan magyar mesterséget (csizmadia, tímár, szűcs, fazekas). Ugyanez jellemzi a kereskedőket is, a 18. század végén többségük nem magyar, hanem görög, illetve zsidó származású volt. Összességében a nem magyar etnikumú népesség aránya körülbelül 10 százalékra – mintegy másfél ezer főre – becsülhető, de lényegében a magyar népesség is két olyan nagyobb, eltérő kultúrával, szokásokkal és részben más-más társadalomszerkezettel rendelkező felekezeti csoportra osztható, melyek egymástól sok tekintetben elkülönülnek.¹

Ezzel szemben az első világháború előtti utolsó, a történeti Magyarország (a Kárpát-medence) társadalmait még egységes adatszerkezetben mutató 1910. évi népszámlálása szerint Miskolc népességének már 43 százaléka római katolikus, 20 százaléka zsidó és mindössze 28 százaléka református. Igaz, a magyar anyanyelvűek aránya a nagymértékű bevándorlás dacára emelkedett, az első világháború előtt már megközelíti a 96 százalékot, de a város kulturális és társadalmi sokszínűsége a zsidóság gyors gyarapodása folytán inkább növekedett, s ettől

¹ A római katolikus–református vegyes házasságok aránya az általunk vizsgált időszakban még minimális mértékű volt.

nem függetlenül a helyi társadalom belső arányai is megváltoztak. Miskolc 19. század végi gyors ütemű népességnövekedésének forrását ugyanis jelentős mértékben nem a természetes szaporulat, hanem az őslakosságtól eltérő felekezetű és társadalmi helyzetű bevándorlók képezték. Az újonnan betelepültek és leszármazottaik aránya a 20. század elején már minden valószínűség szerint meghaladta a város népességének kétharmadát.² A város megélhetésének alapjává az első világháború előtti időszakban a főként zsidó népességet foglalkoztató kereskedelem mellett a közlekedés (a vasút) és a nehézipar vált, a korábbi évszázadokban jelentős szőlő- és bortermelés, valamint a kézművesipar le hanyatlott. Mindez természetesen a lakosság társadalmi és foglalkozási szerkezetét is alapvetően átalakította.

Miskolc régi és új társadalmi összetétele tehát alkalmas arra, hogy a különböző foglalkozási és kulturális csoportok életciklusát és annak esetleges változásait együttesen, összehasonlító módon mutassuk be. Az elemzést viszonylag egyszerű módszerekkel végeztük: az egyének életkorát, családi és háztartási státusát, illetőleg családon kívüli munkaviszonyát hasonlítottuk össze a rendelkezésünkre álló, a 18. század végéről/19. század elejéről, illetve 1880-ból származó forrásaink alapján. A két vizsgálati időszak egyúttal a helyi gazdaság és társadalom két különböző szakaszának, két különböző állapotának mintáját is képezi. Életciklusokkal kapcsolatos megállapításaink azon a hipotézisen alapszanak, hogy az egyes státusok és pozíciók kormegoszlás szerinti különbsége, noha egy időbeli keresztmetszetre vonatkozik, valójában utal arra az egyéni, illetve családi/háztartási ciklusra is, mely a források keletkezésével határos (megelőző és követő) évtizedeket jellemezhet.³

A 18–19. századi életciklusok bemutatására nézve három forrást használhatunk. Miskolc város levéltárában fennmaradt az első népszámlálás 1787. évi revíziója kapcsán készített népmozgalmi nyilvántartások egy töredéke, melynek alapján több mint 600 háztartást és a bennük élő, pontos életkorral jelölt, nem egészen 1000 főnyi férfi életkorát, foglalkozását és családi/háztartási státusát tudjuk vizsgálni.⁴ A nemes férfiakra nézve rendelkezésünkre áll az 1813. évi nemesi összeírás, mely valamivel több mint 2000 nemes férfi kor és családi

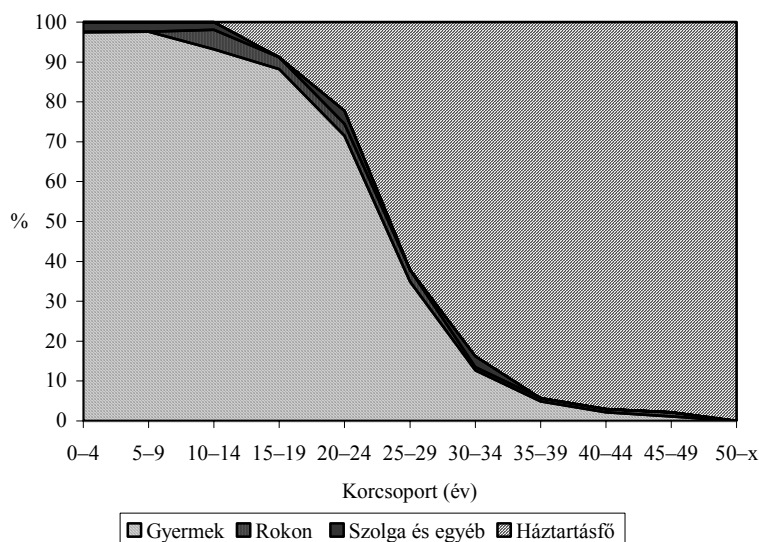
² A népszámlálásban összeírtak között a helyben születettek aránya 1910-ben mindössze 41 százalék (MStK 64: 20).

³ Az alkalmazottnál finomabb módszerek használatára nem volt módunk. A 18. század végi–19. század eleji forrásokban (kivéve Hámor falu alig több mint 160 háztartását) a nőkre vonatkozó adatok nagyon hiányosak, a törzslakosság adatait rögzítő miskolci református anyakönyvek első kötetei pedig egy 1781. évi tűzvész során elpusztultak. Az általunk használt 1880. évi miskolci népszámlálás előzetes lakónévsora viszont bár az egyénekre vonatkozó adatokban többé-kevésbé korrektnek látszik, a háztartások szerkezetének rekonstruálását nem teszi lehetővé, ugyanis az erre vonatkozó információkat nem rögzítették és az a rendetlenül összeírtak sorrendjéből utólag sem következtethető ki.

⁴ A népszámlálás a nők esetében megelégedett számuk feljegyzésével, életkorra, családi állapotra, háztartási státusra vonatkozó információkat nem közölt.

státus szerinti adatait tartalmazza. Végezetül fennmaradt a város melletti ipari falu, Hámor (ma Miskolc külvárosa) 1816. évi, 864 fős, mindkét nemre kiterjedő, életkort, családi állapotot és háztartási státust egyaránt rögzítő lélekösszeírása.⁵ A fentiek alapján négy, a 18–19. század fordulójára érvényesnek tekinthető férfi és egy női életciklusmodell megrajzolását kísérelhetjük meg.

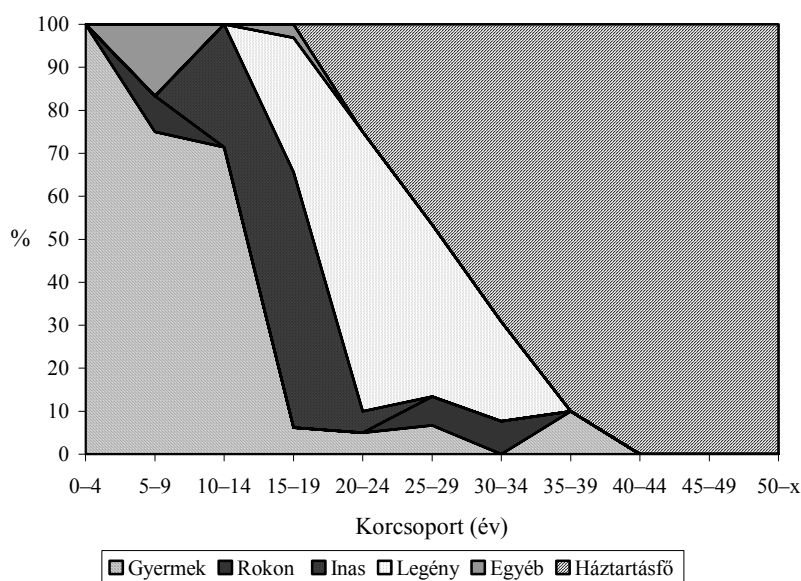
A miskolci nemes férfiak esetében (I. ábra) rendkívül egyszerű életciklust látunk. Bár vannak közöttük olyanok is, akik már 20 éves koruk előtt háztartásfővé válnak, túlnyomó többségük azonban csak húszas éveinek első felében jut el ebbe a pozícióba. A gyermekből háztartásfővé válásuk folyamata (mely a körükben minden valószínűség szerint együtt jár a házasságkötéssel) csak a 35–39 éves korcsoportban fejeződik be. Az átmenet azonban egyenes, köztes állomások – a családon kívüli szolgálatvállalás vagy korai házasságkötés és az atyai vagy apósi háztartásban betöltött alárendelt családfői szerep – gyakorlatilag nem fordulnak elő ebben a társadalmi csoportban. Mondhatjuk tehát tulajdonképpen azt is, hogy a nemesek – sokszor 30 évesen is gyermek státusban élve – kivárájk, hogy önálló háztartásfővé válhassanak, ami a némileg későbbi házasságkötés ellenére sem tekinthető egyértelműen „nyugati” házassági és háztartás-keletkezési modellnek. A korai házasság, illetve a korán elnyert háztartásfői pozíció ritka eseteire vonatkozó szórt szöveges források azt sejtetik, hogy ezek szabályt erősítő kivételek, rendszerint az apa vagy mindkét szülő korai halálát követik.



I. A nemes férfiak feltételezett életciklusa (Miskolc 1813)
Noblemen's supposed life cycle (Miskolc, 1813)

⁵ A források lelőhelye: BML IV 1501/b. Spec. XXI. I. 33/2, uo. IV. 501/j. Vol. 18.

A fentebb ábrázolttól alapvetően eltérő életciklusmodellt tapasztalunk a miskolci kézművesek között (II. ábra). A fiúk számára itt a gyermekkor tíz–tizennégy éves kor között fokozatosan véget ér, és attól kezdve körülbelül tíz évig (egyeseik harmincas éveik elejéig) inasként, majd legényként dolgoznak, többségükben az apai házon kívül. Ez lényegében valamilyen kézműves mesterség munkafogásainak elsajátítása céljából történik.

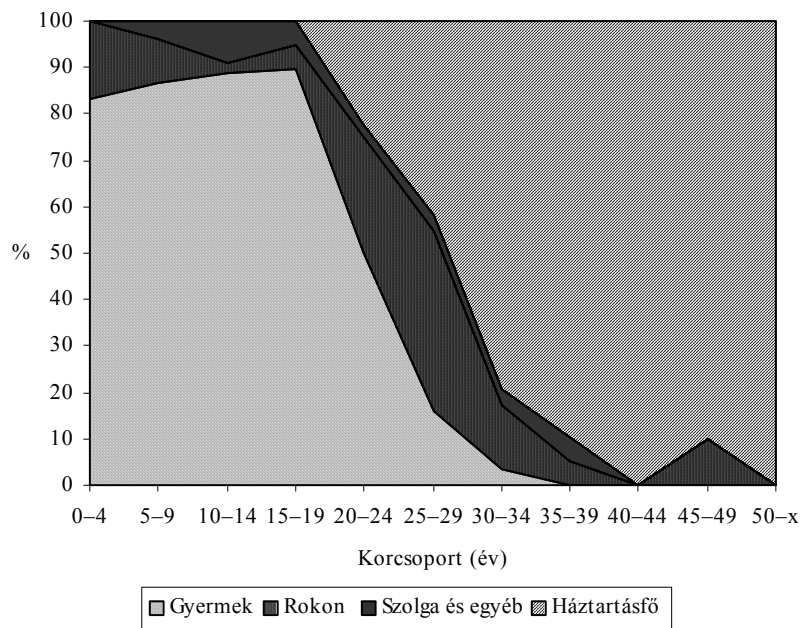


II. A kézműves férfiak feltételezett életciklusa (Miskolc 1788)
Artisans' supposed life cycle (Miskolc, 1788)

Számottevő hányaduk mint legény – feltehetőleg a korabeli céhes előírásoknak megfelelően – hosszabb vándorútra is megy. Ennek következtében önállósodásuk és családalapításuk a rendelkezésünkre álló adatok szerint egyrészt minden valószínűség szerint összekapcsolódik, másrészt időben jócskán kitolódik. Vagyis a közép- és kelet-európai társadalmakra nézve sok kutató által gyakorinak vagy éppenséggel jellemzőnek tartott rokonként élés – tehát a korai házasság és egy ideig a szülők házában betöltött alárendelt családfeji pozíció – körükben sem gyakorlat. Az önálló háztartásfővé válás (és a házasságkötés) időszaka a nemesekhez hasonlóan esetükben is a 20–24 éves korcsoportban indul és a 35–39 évesben fejeződik be. Ez az életútmodell tehát nagyon közel áll a kézművesek más közép- és nyugat-európai társadalmakban tapasztalható életciklusához.

Harmadik modellünkkel az egyéb foglalkozásúak – Miskolcon vélhetőleg döntően szőlőművelők és napszámosok – körében találkozunk (III. ábra). Bár az ő önálló háztartásfővé válásuk korszaka nagyjából egybeesik a két előbb

tárgyalt csoport tagjaiéval, ezt azonban többnyire megelőzi egy, az előbbieket életciklusából hiányzó vagy alig előforduló sajátos szakasz, az ún. rokonként élés. Vagyis ezek a fiatal férfiak viszonylag korán, még a háztartásfővé válást megelőzően házasságot kötnek. A teljes önállóságra, a háztartásfői szerepre már alárendelt családfeleként (együtt élő rokonként) készülnek fel, sőt egy kis részük – vélhetőleg a fiatalabb testvérek – esetében feltételezhető, hogy életük folyamán végig ebben az alárendelt státuszban rekednek.

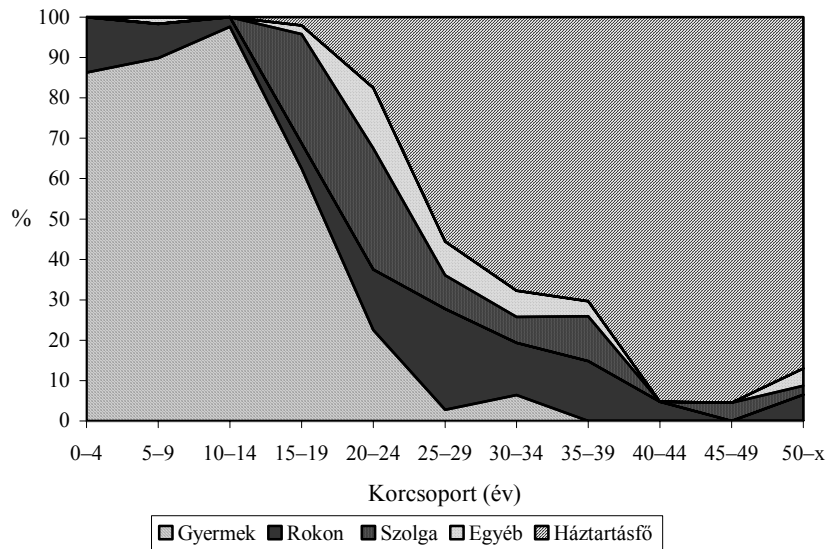


III. Az egyéb foglalkozású férfiak feltételezett életciklusa (Miskolc 1788)
The supposed life cycle of males with other occupations (Miskolc, 1788)

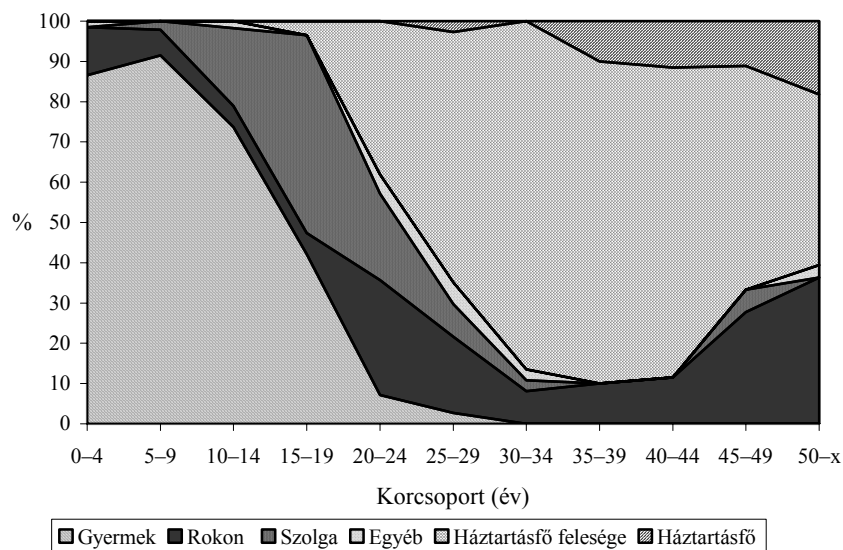
A Miskolc közelében fekvő Hámor falu férfinépeisége esetében 19. század eleji forrásainkra alapozva az előbbieken felvázolt ciklusok sajátos keverékét észleljük (IV. ábra). A gyermekkorból már kinőtt, önálló háztartásfői pozícióba azonban még nem került férfinépeiségben ugyanis egyaránt számottevő mértékben találunk rokonokat és szolgákat is. Vagyis az a benyomásunk támad, mintha e falu közösségében együtt jelenne meg John Hajnal keleti és nyugati háztartástípusa. A rokonok egy kis része, a miskolci „egyéb” csoportéhoz hasonlóan, itt is élete végéig alárendelt státuszban marad, ugyanakkor viszonylag figyelemreméltó a fiatalabb korban szolgaként élők aránya is. Lehetséges természetesen, hogy ez a többarcú minta nem független a falu népességének származásától és foglalkozásától sem. A lakosok ugyanis nagyjából felvidéki szász, kisebb részben szlovák eredetű, a 18. század utolsó harmadában idevándorolt

ipari munkások, akik a Miskolc mellett nem rég alapított vashámorban dolgoznak. Vagyis magukkal hozott szokásrendszereik eltérőek (mondhatjuk azt is, hogy nyugat-európai gyökerűek), és életmódjuk is más, nem a környékbeli falvak mezőgazdasággal foglalkozó parasztságának életét élik.

Az egyetlen felrajzolható női életciklus adatai szintén Hámorból származnak (V. ábra). Ennek lefutása, ritmusa – talán nem véletlenül – igen hasonló az ottani férfiak életciklusához. A gyermekkor és a háztartásfő felesége státus elnyerése közé itt is beékelődik egy részben szolgálóként, részben rokonként eltöltött időszak. Mindössze két különbséget látunk a hámori nőkre, illetve férfiakra vonatkozó ábrák között. Egyrészt az alárendelt státusban rokonként élő nők aránya nagyobb, és mintegy ötödrészüket így módon éli végig életét. Másrészt a feleségek egy hányada – általában megözvegyülése után – élete negyedik évtizedétől kezdve háztartásfői pozícióba kerül. (Vagyis feltehetőleg tovább neveli árván maradt gyermekeit, és nem köt újabb házasságot.)



IV. A férfiak feltételezett életciklusa (Hámor 1816)
Supposed male life cycle (Hámor, 1816)



V. A nők feltételezett életciklusa (Hámor 1816)

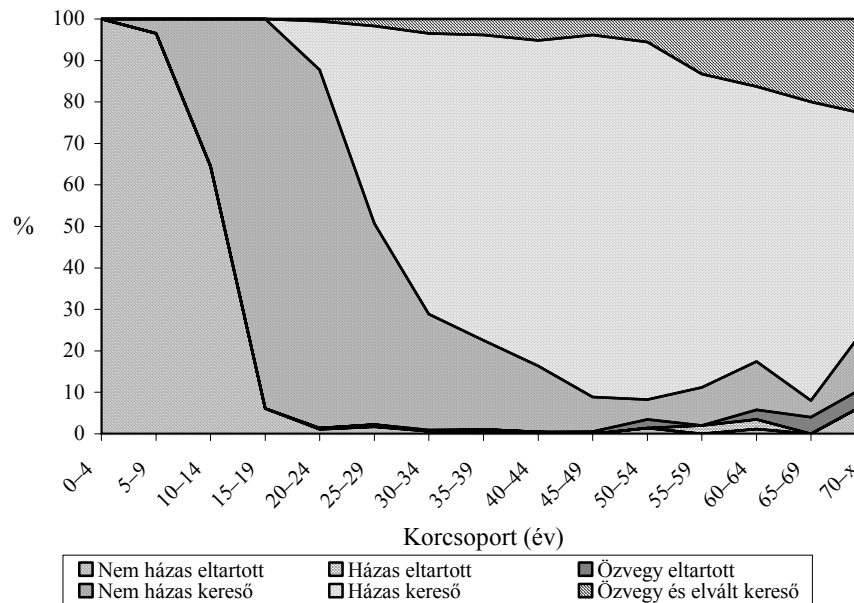
Supposed female life cycle (Hámor, 1816)

Életciklusábráink következő sorozata 1880-ból származik, és több szempontból is megváltozott viszonyokat tükröz. Egyrészt, mint korábban említettük, változik maga a város társadalma mind foglalkozási, mind etnikulturális szerkezetét illetően. A viszonylag nem régen bevándorolt római katolikus és zsidó népességet (vagy azok leszármazottjait) nem vagy alig kötik a korábbi helyi hagyományok, és foglalkozási összetételük, életmódjuk is más. Másrészt változnak forrásaink is, vagyis nem tudunk az előbbiekkal teljesen azonos struktúrájú ábrákat szerkeszteni. A hivatásos statisztikusok által megtervezett népszámlálás előkészítése kapcsán keletkezett, az elemzésünk alapját képező 1880. évi lakónévsor⁶ ugyanis a korábbiaknál sokkal precízebben választja el egymástól a keresőket és az eltartottakat és egyaránt osztályozza a nőket és férfiakat, viszont bizonytalanságban hagy bennünket az egyének háztartásban/családban elfoglalt pozíciójával kapcsolatban. Ismereteink alapján azonban azt mondhatjuk, hogy ez utóbbi hiányosság talán mégsem olyan leküzdhetetlen akadály, mint ahogy az első pillanatban látszik. A férfiak esetében egyértelmű ugyanis, hogy elsöprő többségük legkésőbb házasságkötése után háztartásfővé válik, míg a nők háztartáson belüli pozícióját a keresővé válás és a házasságkötés ténye (vagy annak hiánya) szintén többé-kevésbé egyértelműen kijelöli közösségeinkben. A háztartáson belüli státusokról hiányzó információk követ-

⁶ BML 1802/g. Vol. 7.

keztében mindössze a férjezett női keresőket nem tudjuk pontosan elhelyezni, az ő 1880. évi arányuk azonban általában 10 százalék alatt marad mindegyik általunk vizsgált népességcsoportban.

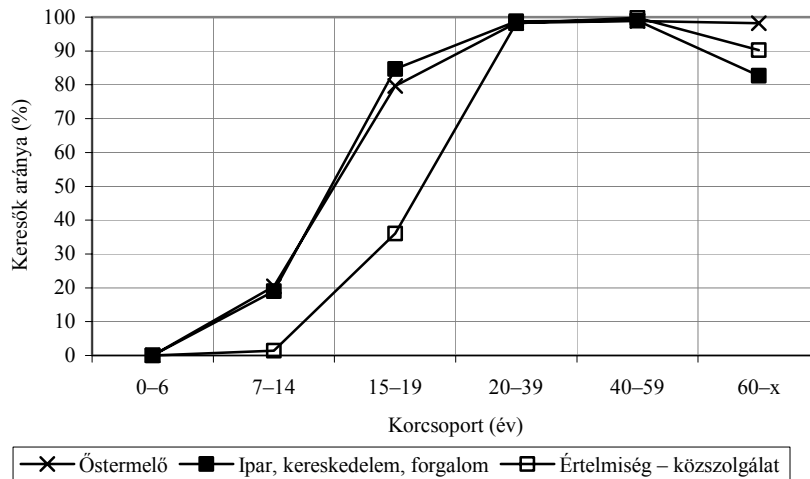
Kiindulásul nézzük meg tehát a miskolci római katolikus férfiak 1880 körüli életciklusmodelljét (VI. ábra). Ez azt mutatja, hogy igen rövid iskolába járás után tizenéves korában gyakorlatilag mindegyikőjük keresővé válik, majd húszas életévei közepétől kezdődően megházasodik. Idős korban is csak minden tizedik lesz közülük eltartott és kevesebb mint ötödük marad özvegyen – a megözvegyült férfiak rendszerint újránházasodnak. Bár mindezt a római katolikus férfiak adatai alapján mondtuk, ugyanezek érvényesek a református és zsidó férfinépességre vonatkozóan is – életciklusábráik olyannyira egybeesnek az előbbiekével, hogy nem is látjuk értelmét külön közzétételüknek. Eszerint a férfiak életciklusa között felekezeti/kulturális alapon már nem lehet különbséget tenni.



VI. A római katolikus férfiak feltételezett életciklusa Miskolcon (1880)
Roman Catholic males' supposed life cycle in Miskolc (1880)

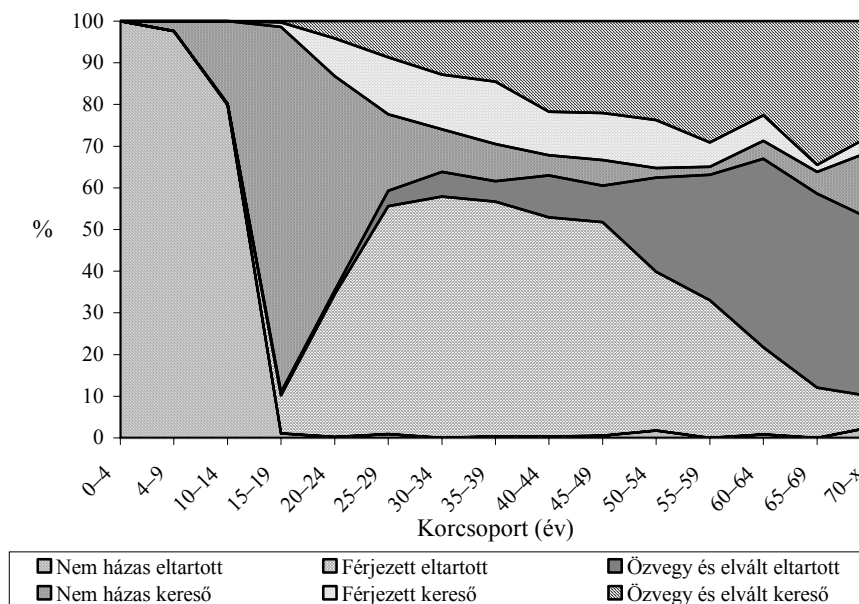
Ha viszont az ezt követő generáció kereső férfiainak életciklusát a fontosabb foglalkozási csoportok szerint rajzoljuk meg az 1910. évi népszámlálás alapján, amely erre már módot ad, akkor azt látjuk, hogy ezek között lényegesen nagyobbak a különbségek, bár sokkal inkább társadalmi, mint felekezeti alapon (VII. ábra). Az 1910. évi népszámlálás adatait használva Miskolc férfi lakosaira

nézve három karakteres életciklusmodellt rajzolhatunk meg: az egykorú kifejezés szerinti úgynevezett őstermelői (mezőgazdasággal, szőlőtermesztéssel foglalkozók), az iparforgalmi (kisiparosok, kereskedők, fuvarosok), valamint egy értelmiségi (szabadfoglalkozásúak, illetve hivatalnokok) típusú ciklust. A mezőgazdaság, valamint az ipar, kereskedelem, közlekedés területén foglalkoztattak esetében a keresővé válás igen korán, már a 7–14 éves korcsoportban bekövetkezik. A mezőgazdasággal foglalkozók esetében, noha hivatalosan városi lakosokról van szó, életciklusukat mégis a falusi parasztságéhoz hasonlóan a földeken és szőlőkben végzett munka szabja meg, a statisztikusok által kialakított „kereső állapot” fogalma valójában halálukig fennáll. Más a helyzet viszont az iparforgalmi népesség esetében, amelynek egy része 60 éves kora után fokozatosan kezd visszavonulni a munkától. (Ennek kapcsán érdemes megjegyezni, hogy Miskolcon mind a nehéziparban, mind a közlekedésben több olyan nagyvállalkozás működött a 19. század végén, mely Magyarországon az elsők között alakította ki a szervezett és anyagilag biztosított nyugdíjba vonulás lehetőségét.) Még jobban eltér az „értelmiség – közszolgálat” kategóriába tartozók életciklusa. Közülük ugyanis a 15–19 éveseknek még csak egyharmada kereső, mivel az ide tartozó foglalkozások végzéséhez többnyire legalább középfokú iskolázottságra van szükség (vagyis az érintettek egy része tizenéves korában még mint tanuló az eltartottak közé tartozik). A hatvanévesnél idősebbek munkából történő visszavonulása ebben a kategóriában is előfordul, de ez sokkal kisebb mértékben, mint az iparforgalmi népességben. Az értelmiség számottevő része ugyanis „önfoglalkoztató” volt, vagyis részben nem volt módja, részben nem kényszerült rá arra, hogy visszavonuljon. Vagyis a munkával töltött időszak az őstermelők esetében körülbelül 20–25 százalékkal hosszabb, az értelmiségiek esetében pedig – mivel jóval később válnak keresővé – ugyanannyival rövidebb annál, mint ami a Miskolcon legszélesebb réteget jelentő iparforgalmi népességre jellemző.



VII. A férfiak életciklustípusai nagyobb foglalkozási csoportok szerint
Miskolcon 1910 körül
*Supposed types of male life cycle by larger occupational groups
(Miskolc, around 1910)*

Ha viszont a nők 1880-as adatokon nyugvó életciklusmodelljét tekintjük, melyet most már a három nagy felekezetre, a római katolikusra, reformátusra és zsidóra nézve egyaránt meg tudunk rajzolni, komolyabb eltéréseket találunk. A tizenéves korukba kerülő római katolikus nők esetében (VIII. ábra) rendkívül gyors változásokat tapasztalunk. Egy rövid időre közel 90 százalékuk keresővé válik – elsősorú többségük háziasszony lesz –, majd 20–24 éves koruktól kezdődően szinte mindegyikük férjhez megy. Ténylegesen azonban csak mintegy fele arányban kerülnek körülbelül két évtized időtartamra a „férjhezelt eltartott” kategóriába. Tizedrészüknek feleségként is keresőfoglalkozást kell folytatnia, s a hatvanévesek és idősebbek generációiban már egyre gyarapodó számú özvegy nők többsége is erre kényszerül. Ötvenes éveiktől kezdve (vagyis a nagyszülői kort elérve) azonban a miskolci római katolikus nők mind nagyobb arányban hagyják el a családon kívüli munka világát, 60 éves koruk körül már több mint négyötödüket eltartottként írják össze.

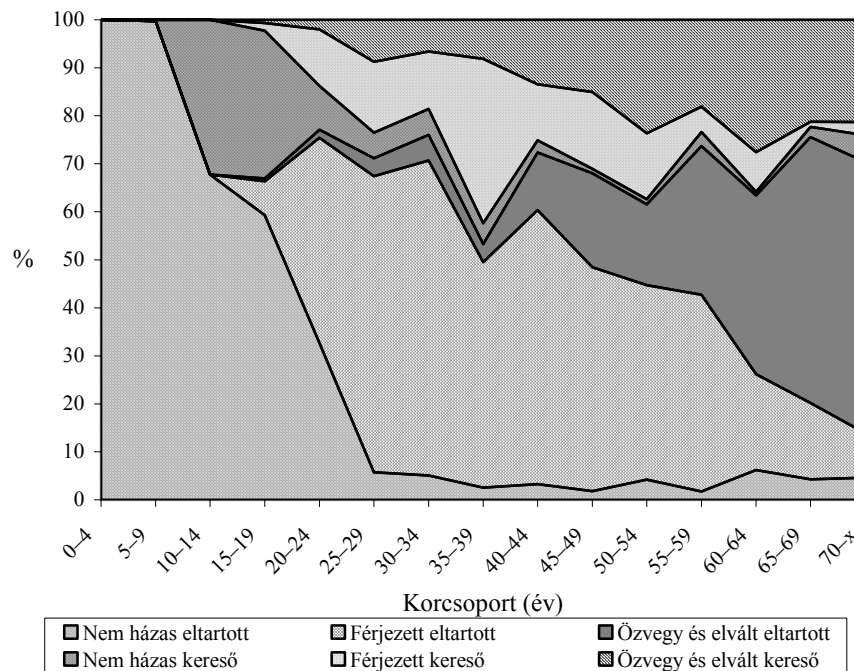


VIII. A római katolikus nők feltételezett életciklusa Miskolcon (1880)
Roman Catholic females' supposed life cycle in Miskolc (1880)

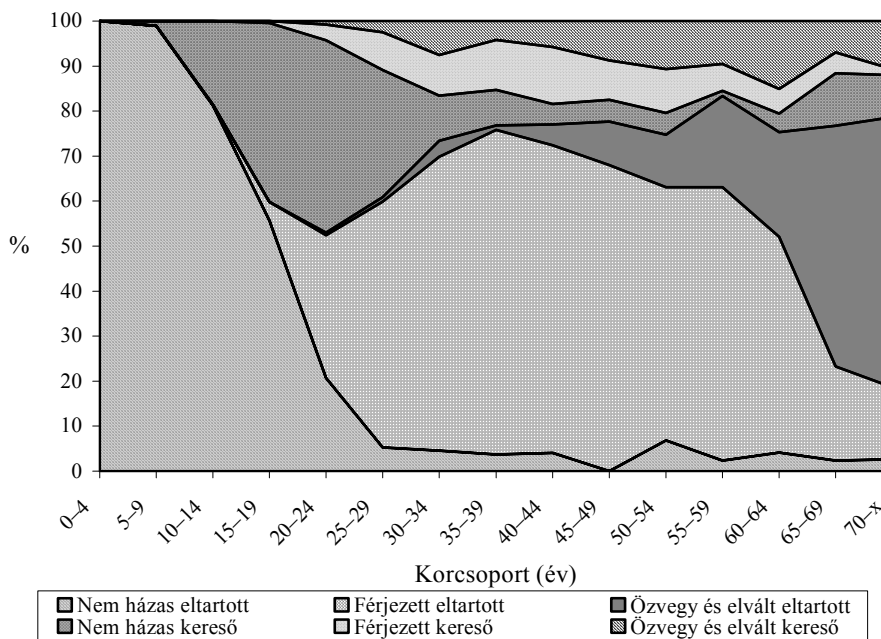
A református (IX. ábra) és a zsidó nők (X. ábra) életciklusa némileg eltér a római katolikusokétól. A „nem házas kereső” pozícióba tartozók aránya a zsidó nők körében 40, a reformátusok között pedig csak 30 százalékra emelkedik, vagyis jóval kisebb mértékű, mint a római katolikusoké és tartalmában is más. Nem kizárólag szolgálatvállalást jelent, hanem számos egyéb keresővel: kereskedelmi, ipari és tisztviselői foglalkozások képviselőivel is találkozunk közöttük. Házasságkötés után viszont ennek a két felekezetnek a nőtagjai jóval magasabb arányban maradnak otthon (kerülnek az eltartott kategóriába), mint a katolikusok. Ugyanakkor az ő életútjuk is eltávolodik némileg egymástól: a reformátusok között valamivel emelkedik a (férjezett vagy özvegy) keresők aránya, míg a hajadonként némileg magasabb arányban keresővé lett zsidó nők elsőprő többsége házasságkötése után soha többé nem vállal családon kívüli munkát, még akkor sem, ha megözvegyül.

A különböző felekezetű nőket együttesen tekintve azonban nem tudunk közöttük határozott foglalkozási modelleket elkülöníteni, hiszen többségük (legalább 60 százalékuk) tizenéves korától kezdve társadalmi csoportjától többé-kevésbé függetlenül „eltartottként” a háztartásban dolgozik. Mindössze egy szűk – az összes nő legfeljebb 5 százalékát kitevő – réteg kezd felnőtt korában ipari-kereskedelmi tevékenységbe, és azt élete végéig folytatja. Két sajátos időleges eltérést azonban látunk ettől az életúttól. A fiatalok egy hányada –

tizenéves korban közel ötödrészüket – átmenetileg szolgálatban áll, cselédként tevékenykedik (mint láttuk, főként a római katolikusok), amivel csak házasságkötése után hagy fel. A másik eltérés főleg a 40 év feletti korosztályoknál tapasztalható, közöttük ugyanis megszorodik a mindenféle egyéb keresőfoglalkozást űző nők aránya, ami a 60 év felettek körében már a 20 százalékot is eléri. Más forrásokból tudjuk, hogy a kereső nők számottevő része özvegy – ha az egyedül maradt nőnek nincs módja új házasságot kötni, akkor saját létfenntartása érdekében valamilyen keresőfoglalkozást kell választania.



IX. A református nők feltételezett életciklusa Miskolcon (1880)
Calvinist females' supposed life cycle in Miskolc (1880)



X. A zsidó nők feltételezett életciklusa Miskolcon (1880)

Jewish females' supposed life cycle in Miskolc (1880)

Mielőtt megpróbálnánk az ábrák tanulságait összegezni, vessük össze eddigi információinkat az egyházi anyakönyvekből származó házasságkötési adatokkal. A házasságkötés az egyes csoportok tagjai esetében némileg eltérő életkorhoz köthető (1. táblázat). A római katolikus férfiak és nők valamivel (egy-két évvel) idősebb korban házasodnak, mint a reformátusok és a zsidók, míg a falusiak (a hámosi munkások) valamivel fiatalabb korban, mint a miskolci városiak. Ami az újraházasodást illeti (2. táblázat), az egyházi anyakönyvi adatok nem mindig túl hangsúlyosan, de visszaigazolják a nemek szerinti különbségeket. A legtöbb esetben ugyanis az újraházasodó férfiak aránya magasabb, mint a nőké. Sajátos kivételt képeznek e tekintetben a római katolikusok, ugyanis bár az említett különbség kezdetben közöttük is észlelhető, a helyzet a 19. század közepén megfordul, és 1880 körül az újraházasodó nők aránya már meghaladja a férfiakét. (A változás okának felderítéséhez további kutatások látszanak szükségesnek.) Az anyakönyvi adatok tehát nem mondanak igazán ellent bemutatott életciklusmodelljeinknek, de nem is igazán gazdagítják értelmezésüket.

1. Az első házasságkötés idején betöltött átlagos életkor Miskolcon és Hámoron
Mean age at first marriage in Miskolc and Hámor

Időszak	Hámor	Miskolc		
	Római katolikusok	Római katolikusok	Reformátusok	Zsidók
Férfiak				
18. század vége	26,5 ^a	27,6 ^b	25,5 ^c	...
1828–1830	27,2 ^d	27,2	27,2	...
1879–1882	... ^e	27,8	27,0	26,6
Nők				
18. század vége	21,5 ^a	21,2 ^b	19,7 ^c	...
1828–1830	21,3 ^d	22,4	22,4	...
1879–1882	... ^e	22,7	21,8	21,8

^a 1794–1802

^b 1786–1789

^c 1766–1773

^d 1826–1831

^e A házassági adatok hiányoznak az anyakönyvekből.

Források: egyházi anyakönyvek.

2. Az újraházasodás mértéke Miskolcon és Hámoron
Proportion of remarriages in Miskolc and Hámor

Időszak	Hámor	Miskolc		
	Római katolikusok	Római katolikusok	Reformátusok	Zsidók
Férfiak (%)				
18. század vége	(3,1) ^a	22,3
1828–1830	20,0	15,2	16,2	...
1879–1882	... ^e	18,6	18,4	17,3
Nők (%)				
18. század vége	(6,3) ^a	17,2
1828–1830	17,3	15,6	7,5	...
1879–1882	...	21,1	15,8	7,3

^a A település keletkezését röviddel követő időszak.

Források: egyházi anyakönyvek.

3. ÖSSZEGZÉS

A makroadatokkal folytatott háztartásszerkezeti, valamint a szolgaként élés elterjedésével kapcsolatos kutatásaink (*Faragó 2003a*) alapján úgy tűnik, mintha a 18. század végi adatok egy szinttel alacsonyabban – regionális helyett megyei szinten – reprodukálták volna a John Hajnal-féle keleti és nyugati házasodási és háztartáskeletkezési modellek közötti határvonalat a történeti Magyarországon belül (és a vonalat mintha egy kissé keletebbre helyezték volna). Ugyanakkor azt is megállapítottuk, hogy a bonyolult összetételű háztartások és a magyarországi viszonylatban korainak, illetve későinek számító házasodás zónái, valamint a nagy arányban szolgát foglalkoztató háztartások regionális képe nem illeszkedik zavartalanul egymáshoz. Az említett jelenségek, illetve szerveződési formák területi megoszlása azt sugallja számunkra, hogy a szolgálatvállalásnak, a korai házasságkötésnek és a bonyolult összetételű háztartások magas arányának a Kárpát-medence régióiban és helyi társadalmaiban realizálódó összefüggése nem teljesen világos és semmi esetre sem nevezhető egyértelműnek.

Mindezt azzal kapcsoltuk össze, hogy a török háborúk során a 16–17. században megritkult népességű területek 18. századi újratelepítése a szélrózsa minden irányából érkező telepésekkel történt meg, akik nem csak egy sok tekintetben – mai szóval – multikulturálisnak nevezhető társadalmat hoztak létre, hanem különböző házasodási és családmodelleket, különböző életciklusmintákat honosítottak meg, illetve terjesztettek el a Kárpát-medencében. E jelenségek, illetve struktúrák részben régiókhoz, részben társadalmi rétegekhez, részben életmódokhoz, részben kulturális csoportokhoz kötődnek, s e tényezők egymást is átfonják.

A 18–19. század fordulójáról származó, Miskolc és környékére vonatkozó adatok alapján felrajzolt négy férfi és egy női életciklusmodell eléggé eltérő életutakat jelez, melyeknek mind demográfiai, mind társadalmi értelemben számos sejthető következménye lehetett. A nemesi, a kézműves- és a (háromi adatokra alapozott) „munkás”-modell nyilvánvalóan némileg alacsonyabb termékenységet, ugyanakkor rendezettebb életutat sejtet. Ezen belül a munkás- és kézművesmodell határozottan nyugat-európai mintákat látszik követni: a gyermeki állapotot a családtól részben távol töltött tanulási, tapasztalatszerzési szakasz váltja fel, majd az önállósulás, a családalapítás és ezzel párhuzamosan a saját háztartás létrehozása következik. A nemesi modellből hiányzik a külső tanulási-tapasztalatszerzési szakasz, a fiatalok otthon várják ki az önállósulás lehetőségét. A negyedik életpályamodellel a gyermeki állapotból korai házasságkötésen, a szülőkkel való rövidebb-hosszabb együttélésen keresztül vezet a viszonylag kései önállósulás felé. Ebben a formációban a házasodás és az önálló háztartás nem kapcsolódik szorosan össze, az életpályamodellel vagy maga-

sabb termékenységgel jár, vagy a házasságon belüli születéskorlátozáshoz vezet. A háztartás együtt élő tagjait nem szerződészerű, hanem a szokásokon és vérségi kapcsolatokon alapuló viszony köti egymáshoz, ami az együttélés rokon-családi konfliktusoktól nem mentes bonyolódásával járó kelet-európai utat jelenti. Bár elégtelen a konkrét írásos alapunk rá, feltételezzük, hogy a női életciklusok változatainak száma feltehetőleg kevesebb, mint az itt felsorolt négy férficiklustípusé. A nők élete ugyanis az iparosítás előtti időszakban (mely a Kárpát-medencében egészen a 19. század közepéig, második harmadáig tart) sokkal inkább a férjhez menés és a gyermekszülés köré koncentrált, így kevesebb verzióra nyújtott lehetőséget.

Úgy tűnik, hogy a különböző csoportok és életstratégiák szimbiózisa, illetve egymás mellett élése a 19. század utolsó harmadáig viszonylag működőképes. Az ezt követő szakaszban azonban az urbanizáció és az iparosítás az életciklusmodelleket egyrészt egyre jobban a – többnyire újonnan kialakult – társadalmi rétegekhez igazítja, másrészt a korábbi kulturális gyökerű eltéréseket fokozatosan erodálni kezdi. (A helyzet paradoxona, hogy mindeközben a magyarországi közéletben ekkoriban a magyarok és nem magyarok között egyre szélesebb körben terjedni kezdő nacionalizmus lázas igyekezettel hangsúlyozza az egyes etnikai, nyelvi és felekezeti csoportok közötti különbségeket.) Adataink ugyanakkor azt sugallják, hogy a kulturális különbségek csökkenése és a foglalkozásokhoz kötött életciklusmodellek elterjedése a nők esetében némileg lassúbb ütemű. (Ami nem független attól a tényről, hogy csak a 20. század közepe óta dolgozik a többségük, és nem is feltétlenül saját jószántából.)

Az elmondottak alapján tehát nem alap nélkül vélekedhetünk úgy, hogy a család- és háztartástípusok, illetve a házassági és életciklusmodellek keletnyugati típusú felosztása messze jár az egykorú valóságtól. Sőt, nem is egyszerűen arról van szó, hogy Dél- vagy Közép-Európa társadalmában egyszerre több háztartás-keletkezési rendszer és életciklusmodell létezik (*Benigno* 1989; *Faragó* 2003a). Minden valószínűség szerint úgy számolhatunk többféle háztartás- és életciklusmodellel, hogy ezek egymástól területileg sem mindig különíthetők el. Esetenként egymás mellett, egymással szimbiózisban is élhetnek – legalábbis az iparosítás előtti korszakban, illetőleg a nagyobb létszámú, mind társadalmilag, mind kulturálisan vegyes közösségekben –, ily módon színes szöttevé változtatva a felülnézetből egységesnek látszó, a nyugati társadalomkutatás által hosszú ideig egyszerűen „keletinek”, periférikusnak tartott társadalmakat. Természetesen tisztában vagyunk azzal, hogy felvetésünk sok tekintetben hipotetikus, egyetlen város viszonylag kevés számú adatára támaszkodik, tehát további, sokkal mélyebb, sokkal alaposabb vizsgálatok után kiált. De talán érdemes a következő kutatások során az itt közreadott adatokon, a felvetett szempontokon, a bemutatott különbségeken elgondolkodnunk. Hogy Peter Laslett (1987) gondolatával fejezzük be írásunkat: „lehet, hogy nem tudjuk

teljesen elkerülni, hogy bizonyos mértékig hibázzunk, de mindent meg kell tennünk, hogy annak lehetőségét/nagyságát csökkentsük.”

IRODALOM

- Andorka, Rudolf – Tamás Faragó* (1983): Pre-Industrial Household Structure in Hungary. In: Richard Wall – Jean Robin – Peter Laslett (szerk.): Family Forms in Historic Europe. 281–307. Cambridge; New York; London: Cambridge University Press.
- Benigno, Francesco* (1989): The Southern Italian Family in the Early Modern Period: a Discussion of Co-Residential Patterns. *Continuity and Change* 4, no. 1. 165–94.
- Coale, Ansley J. – Susan C. Watkins* (1986): The Decline of Fertility in Europe. The Revised Proceedings of an Conference on the Princeton European Fertility Project. Princeton, N.J.: Princeton University Press.
- Dupâquier, Jacques* (1988): Histoire de la population française. Paris: Presses Universitaires de France.
- Faragó Tamás* (1977): Háztartásszerkezet és falusi társadalomfejlődés Magyarországon, 1787–1828. *Történeti Statisztikai Tanulmányok* 3. 105–214.
- Faragó Tamás* (1985): Házasság, család, háztartás és munkaszervezet a hagyományos falusi kézművességben (Pilis-Budakörnyék, 1724–1779). *Történeti Demográfiai Füzetek* 2. 7–45, 98, 101.
- Faragó Tamás* (2000): A város népessége. In: Faragó Tamás (szerk.): Miskolc története III/1. 1702–1847-ig. 151–272. Miskolc: Borsod-Abaúj-Zemplén megyei Levéltár.
- Faragó, Tamás* (2003a): Different Household Formation Systems in Hungary at the End of the 18th Century: Variations on John Hajnal's Thesis. *Demográfia* 46, no. Special Edition. 95–136.
- Faragó Tamás* (2003b): Miskolc népessége a XIX. század közepétől az első világháborúig. In: Veres László (szerk.): Miskolc története IV/21. 1848-tól 1918-ig. Miskolc: Borsod-Abaúj-Zemplén megyei Levéltár. 567–619.
- Hajnal, John* (1965): European Marriage Patterns in Perspective. *Population in History*. In: David Victor Glass – D. E. C. Eversley (szerk.): *Essays in Historical Demography*. London: Arnold. 101–43.
- Hajnal, John* (1982): Two Kinds of Pre-Industrial Household Formation System. *Population and Development Review* 8, no. 3. 449–94.
- Hammel, Eugene A.* (1990): A Theory of Culture for Demography. *Population and Development Review* 16, no. 3. 455–85.
- Hammel, Eugene A. – D. S. Friou* (1997): Anthropology and Demography: Marriage, Liaison, or Encounter? In: David I. Kertzer – Tom Fricke (szerk.) *Anthropological Demography: Toward a New Synthesis*. Chicago: University of Chicago Press. 175–200.
- Hareven, Tamara K.* (1974): The Family As Process: the Historical Study of the Family Cycle. *Journal of Social History* 7, no. 3. 322–29.
- Kaser, Karl* (1997): Der Erbfall jenseits der „Hajnal-Mitterauer-Linie”. In: Franz X. Eder, Peter Feldbauer – Erich Landsteiner (szerk.): *Historischer Haushaltsformierungsmuster im Südosten Europas. Wiener Wege der Sozialgeschichte. Kulturstudien*, 30. Wien: Böhlau. 163–81.

- Kertzer, David I. – C. Brettel* (1987): Advances in Italian and Iberian Family History. *Journal of Family History* 12, no. 1–3. 87–120.
- Laslett, Peter* (1966): The Study of Social Structure From Listings of Inhabitants. In: Eversley, D. E. C. – Peter Laslett – E. A. Wrigley (szerk.): *An Introduction to English Historical Demography*. Cambridge Group for the History of Population and Social Structure, 1. London: Weidenfeld and Nicholson. 160–208.
- Laslett, Peter* (1972): Mean Household Size in England Since the Sixteenth Century. In: Laslett, Peter – Richard Wall (szerk.): *Household and Family in Past Time*. Cambridge: Cambridge University Press. 125–58.
- Laslett, Peter* (1977): Characteristics of the Western Family. *Journal of Family History* 2, no. 1. 89–115.
- Laslett, Peter* (1983): Family and Household As Work Group and Kin Group: Areas of Traditional Europe Compared. In: Wall, Richard – Jean Robin – Peter Laslett (szerk.) *Family Forms in Historic Europe*. Cambridge-New York-London: Cambridge University Press. 513–63.
- Laslett, Peter* (1987): The Character of Familial History, Its Limitations and the Conditions for Its Proper Pursuit. *Journal of Family History* 12, no. 1–3. 263–84.
- Laslett, Peter – Richard Wall* (1972): *Household and Family in Past Time*. Cambridge: Cambridge University Press.
- Mitterauer, Michael – Alexander Kagan* (1982): Russian and Central European Family Structures: a Comparative View. *Journal of Family History* 7, no. 1. 103–31.
- Mitterauer, Michael – Reinhard Sieder* (1982): *The European Family. Patriarchy to Partnership From the Middle Ages to the Present*. Oxford: Blackwell.
- Moring, Beatrice* (1996): Marriage and Social Change in South-Western Finland, 1700–1870. *Continuity and Change* 11, no. 1. 91–113.
- Séguy, Isabelle* (2001): *La population de la France de 1670 à 1829: L'enquête Louis Henry et ses données*. Paris: INED.
- Wall, Richard – Jean Robin – Peter Laslett* (1983): *Family Forms in Historic Europe*. Cambridge; New York; London: Cambridge University Press.
- Wrigley, E. A. et al.* (1997): *English Population History From Family Reconstitution, 1580–1837*. Cambridge: Cambridge University Press.
- Wrigley, E. A. – Roger Schofield* (1981): *The Population History of England, 1541–1871: A Reconstruction*. London: Arnolds.

RÖVIDÍTÉSEK

BML = Borsod-Abaúj-Zemplén megyei Levéltár

MStK = Magyar Statisztikai Közlemények

Tárgyszavak:

Életciklus

Családszerkezet

Történeti demográfia

**LIFE CYCLES AND FAMILY MODELS IN A HUNGARIAN TOWN
IN THE 18TH AND 19TH CENTURIES***Abstract*

The four male and one female life cycle models based on the data of an urban centre in Hungary during the late 18th – early 19th century shows relatively different life courses within one local society. According to the data of the investigated city, Miskolc, we have to reckon with a multiplicity of household and life cycle models in such a way that these cannot always be clearly separated from each other in a territorial sense, they lived alongside each other in a symbiosis at least in the pre-industrial period. The Eastern-Western type division of family and household types and marriage and life cycle models is far removed from the contemporary reality. In the course of the 19th century, however, urbanisation and industrialisation causes life cycle models to be far more tightly aligned with the, usually newly emerged, social strata and at the same time they begin gradually to erode differences which had arisen from earlier cultural roots. Nevertheless the shrinkage of cultural differences and the spreading of occupation-related life cycle models were slower in pace among women.