

A ROMÁNIAI MAGYAROK DEMOGRÁFIAI VISZONYAI A 2002. ÉVI NÉPSZÁMLÁLÁS ELŐZETES ADATAI TÜKRÉBEN

VERES VALÉR

Országos tendenciák

Romániában 2002 márciusában népszámlálást tartottak. Az előzetes eredmények közzététele alapján március 18-i eszmei időpontban az országban 21 698 181 személy találtak, mintegy 1,1 millió fővel, illetve 4,2 százalékkal kevesebbet, mint 1992-ben. A fogyás oka elsősorban a nagyarányú emigráció, ezt követi a negatív természetes szaporodás. Számadatokban a 1 111 854 személynyi fogyásból az évente publikált természetes népmozgalmi adatok alapján 273 513 személlyel többen haltak meg, mint születtek, míg 838 341 lélekre tehető azok száma, akik elvándoroltak vagy eltűntek (ez utóbbiak viszont elhanyagolhatók az emigráció nagyságrendjéhez képest). Látható, hogy Romániában is beindult a termékenység csökkenésének folyamata 1991-től kezdve¹. A nemzetközi demográfiai tendenciák kontextusában megpróbáltuk a *Van de Kaa*² féle második demográfiai átmenet elméletével magyarázni a változásokat. Amint *J. Rychtarikova* állítja³ cseh és más kelet-európai adatok alapján, a változások inkább a gazdasági átmenet, és kevésbé a demográfiai átmenet számlájára írhatók. Ezzel együtt a belső regionális különbségek a születések arányszámában, az átlagos házasságkötési életkort és az első gyermek vállalásának átlagos életkorát tekintve megfigyelhetők olyan különbségek, amelyek a második demográfiai átmenettel is kapcsolatba hozhatók, viszont olyan formában érvényesülnek, mint ahogy ez Dél-Európában megfigyelhető, például a házasságkötések és a házasságon belül született gyermekek aránya végig magas marad. Romániában a rendszerváltás társadalmi költségei, valamint az 1990-es évek elején felemás módon végrehajtott reformok eredményeként igen súlyos következményekkel járt a kivándorlás az ország népességére nézve, amelynek nagyságrendje azért is ennyire látványos, mert 2002-ben a jelenlévő népességet másképp határozták meg, mint 1992-ben: a több, mint egy éve külföldön tartózkodókat nem vették fel az állandó népesség közé, míg 1992-ben ezek egyes kategóriáit regisztrálták. Így a több mint 800 ezres érték tulajdonképpen az 1990 óta eltávozottak csaknem teljes egészét felelelik, leszámítva a tervezetten kitelepülőket (mint például a németek esete 1990-ben).

A népesség demográfiai összetételét illetően megtudhatjuk, hogy az ország 48,8 százalékát férfiak, míg 51,2 százalékát a nők teszik ki, itt a férfi népesség nagyobb mértékű fogyását figyelhetjük meg, az 1992-es viszonyokhoz képest, amikor 49,2 százalékot tettek ki az össznépségből. A férfiak viszonylagos csökkenésének okait elsősorban a kivándorlásban kereshetjük, bár kis mértékben a várható élettartamban meglévő különbségek kis mértékű növekedése is közrejátszott. A népesség 52,7 százaléka városi környezetben, 47,3 százaléka pedig falun él, a hivatalos településtípus besorolások szerint. Itt a városi népesség arányának enyhe csökkenése a feltűnő, aminek fő oka a leépülő szocialista iparból kikerülő munkanélküliség egy részének a mezőgazdaságba, és egyben a szülőhelyére való visszatérése.

¹ Lásd a 2. táblázatot.

² *Van de Kaa*, 1987, 1988.

³ *J. Rychtarikova*, Régió, 1/ 2001, 111-139.

Az idei évi népszámlálás az ország némiképp módosult etnikai összetételét tárja elénk:

Etnikum (nemzetiség)	Lélekszám	Részarány
Román	19 409 400	89,5
Magyar	1 437 377	6,6
Roma (cigány)	535 350	2,5
Német	60 088	0,3
Ukrán-rutén	61 353	0,3
Orosz-lipován	36 397	0,2
Török	32 596	0,2
Tatár	24 137	0,1
Szerb	22 518	0,1
Szlovák	17 199	0,1
Bulgár	8 092	*
Egyéb	50 839	0,2
Nem válaszolt	5 935	*
Összesen	21 698 181	100,0

Az egyéb kategóriából 31 889 személy nemzetiségét tételesen felsorolták táblázatban, a többi 18 950 személyét pedig a kísérőszövegben ismertették, ezek közül érdemes megemlíteni a 2249 kínait, mint új bevándorlót, valamint az 1370 őshonos csángót. Itt érdemes megjegyezni, hogy a moldvai csángó-magyarok egy számottevő része ezennel magyarnak vallotta magát, így Bákó megyében több mint négyezer (4528) magyart regisztráltak. A tájékoztatóban közlik, hogy az összesítésekben a székelyek (583) a magyarokhoz, a szászok és a svábok a németekhez lettek besorolva. Nemzetiség szerint a németek fogytak a leginkább, míg a romák és a muzulmán kisebbségek, valamint a bevándorlással is növekedő olaszok és görögök gyarapodtak. A népesség etnikai és anyanyelvi összetételéről 1992-ből az összehasonlítások kedvéért lásd *Horváth István* (1995) és *Kosztá Nagy István* (1994) írásait. A népesség anyanyelvi és vallási összetétele megtekinthető a mellékletben.

A romániai magyarok helyzetének elemzése előtt ki kell térjünk a népszámlálás megbízhatóságának kérdésére. Néhány elemző foglalkozott azzal, hogy a romániai népszámlálások nemzetiségi és anyanyelvi adatai megbízhatók-e⁴. Az 1992-es népszámlálás eredményeit először sem a romániai magyar politikusok, sem pedig az érdeklődő magyarországi kutatók nem fogadták el. Évek során azonban rájöttek, hogy a különféle statisztikák, felmérések és választási eredmények mind visszaigazolják ezeket az eredményeket. A kritikák alapja inkább a vallási adatokra hagyatkozott, ám most már az egyházi vezetők is belátják, hogy egyre több román anyanyelvű tagjuk van. A 2002-es népszámlálás előkészítése bár kissé elhamarkodott volt, az lényegében nem befolyásolta a nemzetiségi és anyanyelvi hovatartozásra vonatkozó eredményeket. A népszámlálási kérdőívben a nemzetiség, anyanyelv és a vallásfelekezet nyílt kérdésként volt regisztrálva, az alkalmazási melléklet pedig tartalmazta a különböző kódszámokat. Ha valaki az ország túlnyomó többségét kitevő románokhoz, illetve ortodoxokhoz tartozónak vallotta magát, akkor az űrlapon ezt be lehetett ikszelni, ha pedig más nemzetiségű vagy vallású volt az illető, akkor ezt kézzel, szóban be kellett írni. A kérdőívet a válaszoló alá kellett írja, így ellenőrizhette, hogy az került bele, amit valóban válaszolt. Hozzá nem értők attól tartottak, hogy a regisztráció ezen technikai megoldása a

⁴ Lásd *Varga E Árpád*, 1992, 1998 és *Süle Andrea*, írásait.

hamisításoknak nagyobb teret ad. A Babes-Bolyai Tudományegyetem több szociológusával konzultálva az az álláspontunk, hogy az esetleges hamisítások ezzel vagy ettől függetlenül is megtörténhetnek. A népszámlálást a polgármesteri hivatalok által felállított bizottságok bonyolították helyi szinten, a Nemzeti Statisztikai Intézet országos népszámlálási bizottságának szakmai koordinációjával. Mivel azon erdélyi településeken, ahol a magyarok jelentősebb számban élnek, a helyi vezetők között is vannak magyarok (RMDSZ vagy független képviselők), így a népszámlálási bizottságokban is voltak magyarok, így ezeken a településeken garanciát is jelentettek a népszámlálás ilyen vonatkozású tisztaságára. Kivételszámba megy, de megemlítendő, hogy Kolozsváron a polgármesternek politikailag „nem korrekt” kijelentései voltak a népszámlálás ideje alatt a nemzetiségi bevallást, és különösen a magyarokat illetően, mivel azt szerette volna, hogy a magyarok aránya ne érje el a helyi közigazgatási törvény által előírt 20 százalékot. Többször látványos jeleneteket rendezett sajtótájékoztatón, ha egy-egy körzetből szerinte „túl sok” magyart irtak össze. Kampánya arra ment ki, hogy a nagyszámú Magyarországon élő fiatalok rokonaik ne jelentsék be otthon élőként. Bár a tényleges eredményeket valószínűleg nem sikerült befolyásolnia⁵, a népességben rossz közérzetet keltett a hozzáállása, azt a képzetet keltve, hogy az eredmények nem lesznek megbízhatók.

Ó-Romániában, különösen Moldvában néhány csángó faluból jelzések érkeztek a sajtón keresztül az összeírók nem pártatlan magatartásáról. Ezzel együtt 2002-ben Bákó megyében az 1992-es adatokhoz képest kiugróan sok magyart regisztráltak, ezek 1992-ben részben csángónak, részben románnak voltak bejegyezve. Nyilván Moldvában még több ezer, akár tízezres nagyságrendű olyan csángó közösség él, amelyet a politikusok és a néprajzosok jó része nagyrészt vagy teljesen a magyarokhoz sorol, ám ezek népszámláláskor való viselkedése nem egyértelmű, nem minden faluban van tudatosan vállalt magyar identitásuk is. A moldvai római katolikusok többsége ma már román anyanyelvű és identitású, és csak becslések vannak arról, hogy hányan is tartják magukat magukat magyarnak vagy „csángómagyarnak”. Valószínűleg igaz, hogy a számlálók magatartása nem volt ezeken a településeken mindig szociológiailag korrekt, bár erről szerzett sajtóértesüléseket alaposabban meg kell vizsgálni.

Mindezen szempontokat figyelembe véve az a vélemény körvonalazódik, hogy a népszámlálás minden hiányossága ellenére országos szinten – és talán Bákó megyét leszámítva ez megyénként is – reálisan tükrözi a megkérdezettek etnikai, anyanyelvi és vallási hovatartozását. Ami a lebonyolítás technikai részleteinek torzító hatásait illeti, mint például a regisztrációból kimaradtak száma, ezek véleményünk szerint nem szisztematikusak, tehát nem befolyásolják az etnikai arányokat, bár az össznépesség és a magyarok regisztrált száma is ezáltal lehet alacsonyabb néhány százalékkal a ténylegesnél.

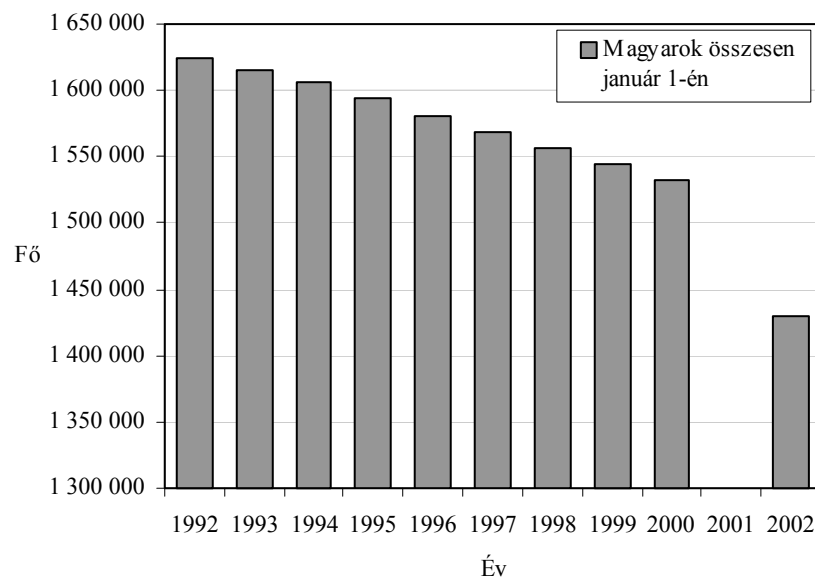
A romániai magyarság országos szintű fogyásának összetevői

A 2002-es romániai népszámlálás előzetes eredményei alapján a romániai magyarság mintegy 190 000 személlyel csökkent. A 2002. februári *Korunk* számban közölt elemzésem⁶ alapján a fogyás kisebb mértékűnek látszott. Az akkor elvégzett számítások alapján a romániai magyarság csökkenésének üteme kisebb lett volna. Az I. ábra mutatja, hogy a 2000-ig előre jelzett fogyás üteméhez képest a „végeredmény” kiugrik, még akkor is, ha 2001-re

⁵ Ezt arra alapozzuk, hogy a városban talált kb. 59 000 magyar nemzetiségű lakos az 1992 óta igen jelentős kivándorlás hatása mellett valószínűleg reális.

⁶ *Veres Valér*: A romániai magyarság létszámcsökkenésének okai a XX. század utolsó negyedében. *Korunk*, 2/2002.

nincsenek adataink. A továbbiakban a tanulmány azt vizsgálja, hogy milyen okai voltak e fogyásnak, és az okok milyen mértékben járultak hozzá a fogyáshoz. Először azt vizsgáljuk meg, mik lehettek az előrejelzés hiányosságai. Bár első látásra úgy tűnhet, hogy az előre jelzett, a romániai magyarok 1 532 000-es feltételezett számát, amelyet 2000. január elsejére vonatkoztatva számítottam, 2002 márciusára hozzávetőlegesen helyesnek tarthatjuk. Az előzetes népszámlálási eredmények azonban már olyan, az egész ország népességére vonatkozó információkat tartalmaznak, aminek függvényében az előrejelzés végeredményét feltétlenül korrigálni kell, bár a választott módszertan továbbra is működőképesnek látszik.



*I. A romániai magyarok számának alakulása 1992–2000 között
Number of ethnic Hungarians in Romania between 1992–2000*

Először is azt kell kihangsúlyozni, hogy a 2002-es népszámlálásnak csupán az előzetes eredményeit tették közzé. Ez azt jelenti, hogy a romániai magyarok végleges száma különbözhet, és az eddigi tapasztalatok alapján nagyobb szokott lenni, mint az előzetes adat. A másik fontos szempont, hogy volt néhány módszertani eltérés a népesség regisztrálása között 1992-ben és 2002-ben, amelyek közül az egyik számottevően kihathatott a magyarok számának alakulására. Az adatok közzétételkor megtudhattuk, hogy 178 503 személy nem szerepel a részletes táblázatokban, sem az össznépségekben, ugyanis ezek a román állampolgárok egy évnél hosszabb ideje nem tartózkodnak az országban. A távol levő időszak hosszát a hozzátartozók szabad bevallása alapján regisztrálták, de a válaszadók tudták, (általában), hogy büntethetők, ha nem valódi adatokat közölnek. Ebből a szempontból *Magyari Nándor*⁷ helyesen jelzi, hogy ez a különbség adhatja az előrejelzés és a végeredmény tetemes részét,

⁷ *Magyari N. L.*: Megfogyatkozásunk diszkrét bája és egyéb tehetetlenségeink, Magyar Hírlap, 2002. aug. 2.

hiszen a több mint egy éve távol élők jelentős része erdélyi megyékből való, összesen 158 469 személy. Az ő számítása szerint, ha ennek annyi része magyar, amennyi Erdélyben összesen, azaz 20,8 százalék, akkor 32 962 ilyen magyar személy van. Véleményem szerint jóval több a magyar a legalább egy éve távol levők között, hiszen itt nem lehet az erdélyi arányt kulcsként használni a magyarok speciális helyzete miatt, ami a nyelvismeretük és Magyarország közelségén alapul. Márpedig 1992-ben is már feltehetően sokan (több tízezer magyar) nem tartózkodtak legalább egy éve az országban a népszámlálás időpontjában, de akkor őket is belesámolták. Ilyenfórmán tehát a „fogyás” 1992-höz képest lényegesen kisebb, mint 190 000 a magyarok körében. Ugyanis a Korunk-féle előrejelzésben azokkal is számoltam, akik nem élnek már itthon, de román állampolgárok: *„Magyarországon élő román-magyar kettős állampolgár(ok) (...) száma lassan több tízezerre tehető, hiszen az 1992 óta eltávozott csaknem 50 000 magyar legnagyobb része megtartotta román állampolgárságát, így az előrejelzés és az eredmények közötti különbséget nagyban befolyásolja a kettős állampolgárok hozzáállása. Am ha a számadatokból nem is fognak hiányozni, az elkövetkező években az iskolák padjaiban és a színházak nézőterében csupán a ténylegesen jelenlevő népesség megfelelő csoportjai ülhetnek, így a reálpolitikai tervezéseknek számolniuk kell e „népességi” hiány nagyságrendjével”*. A feltehetőleg számba nem vett, Magyarországon élő, bevándorlási kérelemmel és huzamos tartózkodási engedéllyel rendelkező román állampolgárok száma 2000-ben Horváth István összesítése alapján, magyar belügyminisztériumi forrásokra támaszkodva 47 515 személyt tett ki (Ennek kb. 95 százaléka lehet magyar nemzetiségű, azaz 45 139 személy)⁸. Emellett a Nyugat-Európába vagy távolabbra kivándorolt romániai magyarok számát csak a hazai források alapján vettem alapul az előrejelzésben. Ha ezekhez hozzáadjuk a több mint egy éve Nyugat-Európában és máshol a világon (Magyarországot leszámítva) élőket, akkor nem is kell tovább keresni már az előrejelzés és a végeredmény közötti eltérést. Ha kiszámítjuk, hogy a két népvándorlás között országos szinten mennyi a negatív természetes szaporodás és a tényleges fogyás közötti különbség, ebből levonjuk a Magyarországra végleg vagy ideiglenesen, legalább egy éve távozottakat, akkor a maradék népesség 7 százalékát vehetjük magyar kivándorlónak más országokba:

⁸ Horváth István: A romániai magyar kisebbség Magyarországra irányuló mozgása. Korunk, 2/2002. 31–48., Lásd még: Fullerton, M., Sik Endre, Tóth Judith (1995).

1. Románia természetes népmozgalmi adatai, 1992–2001
Data on natural population movement in Romania, 1992–2001

Év	Élve- születések	Halálozások	Természetes szapo- rodás (fogyás)
1992	260 393	263 855	-3 462
1993	249 994	263 323	-13 329
1994	246 736	266 101	-19 365
1995	236 640	271 672	-35 062
1996	231 348	286 158	-54 810
1997	236 891	279 315	-42 424
1998	237 297	269 166	-31 869
1999	234 600	265 194	-30 594
2000	234 521	255 820	-21 299
2001*	234 521	255 820	-21 299
Összesen			-273 513

*A 2000 évi adatok előrevetítése.

A teljes fogyás 1992 óta 1 111 854 személy. $1\,111\,854 - 273\,513 = 838\,341$ személy. Egyébként a romániai kivándorlás többszázézes nagyságrendje az 1990-es években az OECD statisztikák alapján is igazolható⁹.

Ebből a 838 ezres népességből le kell vonjuk a hivatalos kivándorlókat, amellyel már számoltunk, és megkapjuk azt a magyar kivándorló népességet, amellyel eltérő módszertani feltételezések okán nem számoltunk előzetesen. Az alábbi táblázat tartalmazza a számszerűen megragadható magyar kivándorlókat¹⁰ és a magyarok korstruktúrája és 1992-ben regisztrált befejezett női termékenysége alapján számolt természetes népmozgalmi adatait 1999. december 31-ig. Ha 2000-re és 2001-re felételezzük, hogy az 1999-es tendenciák maradnak, akkor tulajdonképpen az előrejelzett 1 532 000 magyarokra vonatkozó számérték tovább csökken.

A 2. táblázatban összesített, Magyarországra kitelepedettek száma és az előbb hivatkozott legális kinn tartózkodók összlétszáma: $61\,164 + 47\,515$ (nem csak magyarok) = 108 679.

Miután az összes romániai kivándoroltból levonjuk ezt az értéket, megkapjuk a két népszámlálás között Romániából elvándoroltak, ideiglenesen legalább egy éve távol élők, illetve az eltűntek számát: $838\,341 - 108\,679 = 729\,662$. Ennek az értéknek vegyük a 7 százalékát, akik Magyarországot leszámítva más országokba telepedtek ki, vagy ideiglenesen, több mint egy éve ott élnek. Ez 51 076 személy jelent. Ezzel kapcsolatban azonban fenntartásaim vannak, véleményem szerint a Magyarországra való kivándorlás „felfogta” a romániai magyar kivándorlás egy részét Nyugat felé, ezért nem lehet éppen 7 százalékkal számolni, hanem inkább ennek a felével. (Emellett több további érvet lehet felhozni, 1995-ig a hivatalosan kitelepedők sem arányosan oszlottak meg nemzetiség szerint, több évig a német kivándorlók vannak inkább felülreprezentálva stb.) Mindenesetre ezt az 51 076-os értéket maxímálisként kezeljük.

⁹ Lásd OECD – SOPEMI Annual Report, 1998, 1999.

¹⁰ Ennek kiszámítási módját lásd a mellékletben.

2. A romániai magyarok évenkénti népesedési adatai 1992–2000 között
 Yearly data of vital events of ethnic Hungarians in Romania, 1992–2000

Év	Élveszüle- tések 1000 lakosra	Halálozá- sok 1000 lakosra	Természe- tes szapo- rulat 1000 lakosra ¹¹	Természe- tes szapo- rulat	Nettó migráció ¹²	Magyarok összesen január 1-jén
1992	10,26	12,76	-2,50	-4062	5278	1624959 ¹³
1993	9,90	12,76	-2,86	-4620	5373	1615619
1994	9,81	12,87	-3,06	-4913	6712	1605625
1995	9,36	13,20	-3,84	-6120	6532	1593999
1996	9,18	13,97	-4,79	-7574	5391	1581346
1997	9,45	13,64	-4,46	-6994	4988	1568381
1998	9,45	13,20	-3,75	-5843	5593	1556399
1999	9,36	12,98	-3,62	-5592	7099	1544963
2000*	9,36	12,98	-3,62	-5592	7099	1532272
2001*	9,36	12,98	-3,62	-5592	7099	1519581
2002						1506890
2002. márc.						1434377 ¹⁴
Összesen						
1992–2002				-56902	61164	

*1999-es adatok továbbvetítve.

Látható, hogy ha az előrejelzéssel nem álltunk meg 2000. január elsejénél (mint ahogy adathiány okán megálltunk a Korunk-féle írásban), akkor ilyenformán 1992–2002 között 118 066 magyarral vagyunk kevesebben. De hangsúlyozandó, hogy ezt annak árán lehetett „kiszámítani”, hogy ha az 1999-es trendeket 2002-ig előrevetítettjük. Így a 190 582 személynyi, nemzetiség szerinti fogyásból még 72 516-ot kell „megmagyarázni”. Ha ebből 45 139 olyan, aki egy évnél hosszabb ideje Magyarországon él, akkor a további 27 377 személyt kell még „megfejtani”. Ám ezt nem tenném most meg, mert igen sok kérdőjel vetődik fel. A részletes és végleges adatközléskor ezek sorsát is hozzátétőlegesen jól meg lehet tudni. Ezek között lehetnek Nyugat-Európában vagy Észak-Amerikában élők, lehetnek asszimiláltak, lehetnek olyan romák, akik 1992-ben magyarnak vallották magukat. Végül pedig lehet ez a szám kisebb, ha a végleges adatokban több magyar nemzetiségű lesz, stb. További nehézségeket vehet fel például, ha sok „élnivaló” magyar a több mint egy éve Magyarországon élő családtagját bejelentette, mint jelen levő, de éppen elutazott személyt, így a fennebb hivatkozott 45 139, Magyarországon tartózkodó erdélyi magyar személy jó része benne van az 1 434 000-ben, tehát a „megfejtendő”-k száma máris magasabb. Ez elég valószínű, ugyanis a Magyarországtól nyugatabbra élő, itthon nem regisztrált romániai magyarok száma minimálisan 20 000 körül lehet. Valószínű viszont, hogy az asszimilációs veszteség nem jelentős, kb. 10 000-re tehető, mivel a 80-as évek veszteségét a számok szint-

¹¹ A természetes szaporulat magyarokra vonatkozó esztimációját lásd a mellékletben.

¹² Az 1992 előtti periódushoz hasonlóan számítva, részletesen lásd a mellékletet.

¹³ A romániai magyarok tényleges száma az 1992-es népszámlálás szerint.

¹⁴ A romániai magyarok tényleges száma a 2002-es népszámlálás előzetes adatai szerint

jén „kifogta” az 1992-es népszámlálás, és azóta az iskolarendszer okozta asszimiláció nem számottevő és nem összemérhető a nyolcvanas évekével (tehát 1990 óta jóval kisebb, mivel azóta a közoktatásban mindenki magyarul tanulhat, aki akar), és a kommunikációs és mobilitási viszonyok (szabad sajtó magyarul is, szabad utazási, tanulási és munkavállalási lehetőségek Magyarországra), és nem utolsósorban a megváltozott politikai légkör és társadalmi közérzet eredményeként a vegyes házasságok asszimilációs hatása is visszaszorult. Ám ezeket a kérdéseket pontosabban meg lehet majd vizsgálni a végleges adatok közzéadásakor. Ezzel együtt a 10 százalék alatti magyar lakosságú megyékben továbbra is jelentős az asszimiláció, mint a magyarság létszámcsökkenésének egyik faktora, ám az a romániai magyar össznépeséget arányaiban kismértékben befolyásolja.

A népességcsökkenés területi sajátosságai

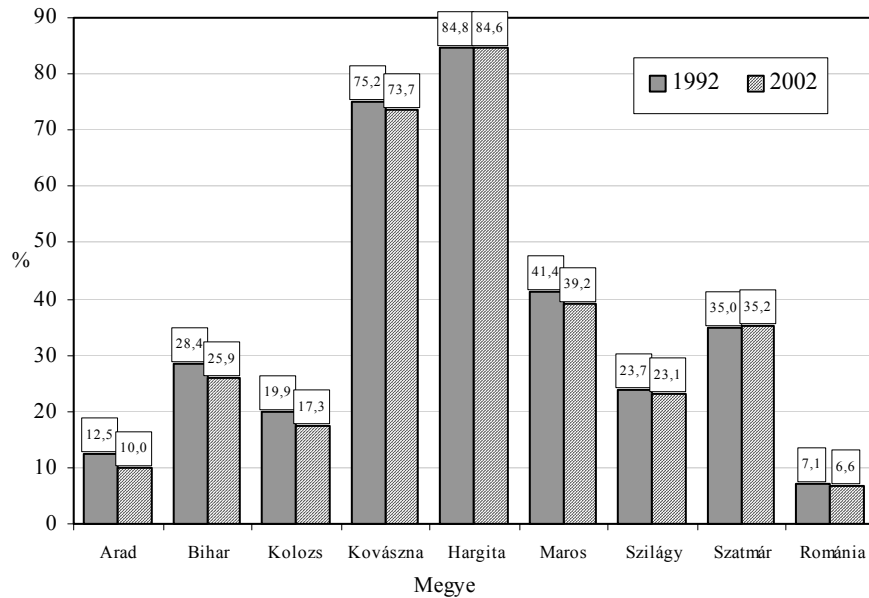
A népességfogyást területi bontásban csak Erdélyre vonatkozóan vizsgáljuk, mivel Ó-Romániában a magyarság igen kis számban él (1% körül), és területileg is igen nagy mértékben szóródik. A moldvai csángók kérdése is igen komplex, mivel a számsorokban nem, vagy nem egyformán ragadhatók meg (vallásilag a legjobban követhetők, de azok nem mind magyar anyanyelvűek stb.). Bár Bákó megyében, mint már láttuk, látványosan megnövekedett a magyar nemzetiségűek száma, ez a tényleges népesedési folyamatokban feltehetőleg semmit nem jelent, azaz nem költöztek oda magyarok 1992 óta, hanem az ott élő csángók egy része most Csángószövetségi, politikai- és médiahatások eredményeként magyarnak vallotta magát.

3. Az erdélyi magyarság létszáma megyénként Number of ethnic Hungarians in Erdély by counties

Megye	Össznépes- ség 1992	Magyarok létszáma 1992	Magyarok aránya (%) 1992	Magyarok létszáma 2002	Magyarok aránya (%) 2002	Eltérés %-ban '92-'02
Fehér	413919	24765	6,0	20682	5,4	-16,5
Arad	487617	61011	12,5	49000	10	-19,7
Bihar	638863	181703	28,4	155554	25,9	-14,4
Beszterce-Naszód	326820	21098	6,5	18394	5,9	-12,8
Brassó	643261	63558	9,9	51470	8,7	-19,0
Krassó-Szörény	376347	7876	2,1	5859	1,8	-25,6
Kolozs	736301	146186	19,9	122131	17,3	-16,5
Kovászna	233256	175502	75,2	164055	73,8	-6,5
Hargita	348335	295104	84,7	275841	84,6	-6,5
Hunyad	547950	33849	6,2	25321	5,2	-25,2
Máramaros	540099	54902	10,2	46250	9,1	-15,8
Maros	610053	252651	41,4	227673	39,3	-9,9
Szatmár	400789	140392	35,0	129998	35,2	-7,4
Szilágy	266797	63151	23,7	57312	23,1	-9,3
Szeben	452873	19309	4,3	15478	3,7	-19,8
Temes	700033	62866	9,0	51421	7,6	-18,2
Összesen Erdély	7723313	1603923	20,8	1416439	18,3	-11,7
Románia	22700000	1624959	7,1	1434377	6,6	-11,7

Erdélyben megfigyelhető, hogy a magyarok létszáma minden megyében csökkent, de nem tudhatjuk pontosan, hogy milyen összetevőkből. A magyar népesség nemzetiség szerint 1992. évi értékeihez képest a belső arányokat tekintve Krassó-Szörény és Hunyad megyében csökkent a leginkább, jó egynegyedével, ezt követik a majdnem 20 százalékos csökkenést mutató megyék, mint Arad Brassó, Szeben és Temes. Látható, hogy ezek mind dél-erdélyi megyék, ahol a magyarság minden szempontból szórványban élt és él. Fehér és Kolozs megyék a maguk 16 és fél százalékos fogyásával következnek, „kissé” jobban állva a fogyás mértékével. A következő kategória a 10–15 százalék közötti fogyást mutató megyék: Bihar, Beszterce-Naszód és Máramaros, végül következnek azok a megyék, akik a magyarság átlagos 11 százalék körüli fogyásánál jóval kisebb, 10 százalék alatti fogyást mutatnak: Kovászna, Hargita, Maros, Szatmár és Szilágy megyék.

A magyarok részaránya az egyes megyékben nem sokat változott. Általában mindenhol kis mértékű csökkenés észlelhető (II. ábra). Százalékban kifejezve 2 százaléknál nagyobb a csökkenés Kolozs, Arad, Bihar és Maros megyékben, 1–2 százalék közötti Brassó (1,2), Kovászna (1,4), Temes (1,4) és Máramaros (1,1) megyékben. Egy százalékos vagy az alatti a magyarok arányának csökkenése Fehér, Beszterce-Naszód, Hunyad, Szilágy (0,6) és Szeben (0,6) megyékben, majdnem semmi változás Hargita (0,1) megyében, míg Szatmárban kismértékű tényerése észlelhető a magyarságnak (0,2 százalék). A változások okaiként a következőket lehet felhozni: Bár a román lakosság is általában csökkent de kisebb mértékben, a roma lakosság száma viszont emelkedett. A termékenységi magatartás tekintetében nincs számottevő különbség az egyes megyékben a magyarok és a románok között, sőt az előregedettség tekintetében sem nagymértékű az eltérés a megyéken belül, leszámítva a Dél-Erdélyben élő magyar szórványokat, ahol az előregedett város lakó népesség dominál. Az arányváltozások fő oka az eltérő mértékű külföldi kivándorlás. Jól látható, hogy Szatmár megyében, ahol a határ közelsége és a román lakosság magyar nyelvi ismereteinek tulajdoníthatóan a kivándorlás mértéke egyformán érintette a többséget és a kisebbséget (ez a többi határ menti megyében ennyire nem jellemző), ott akár növekedett is a magyarok aránya.

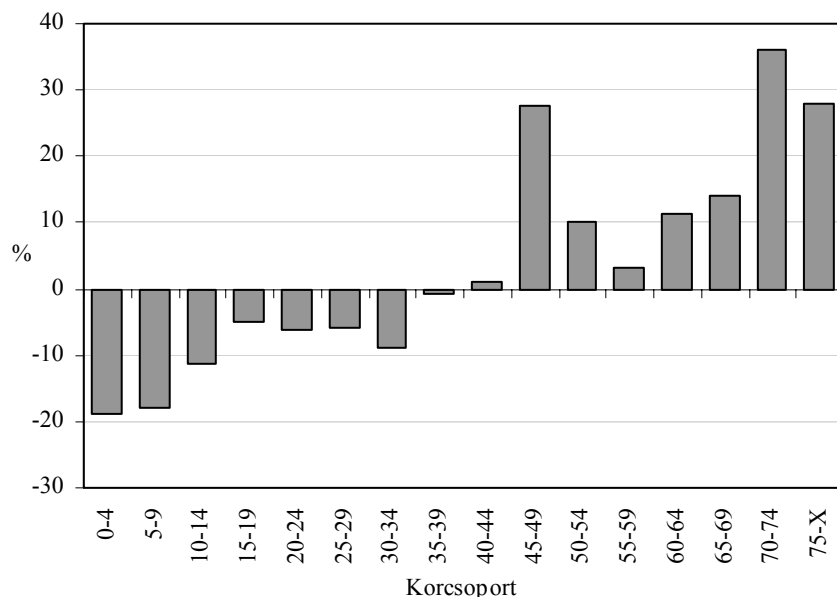


II. A romániai magyarok arányának változása néhány megyében, 1992/2002
Changes of share of ethnic Hungarians in Romania in some counties, 1992/2002

A magyarság természetes szaporodásának 1992-2002 közötti tendenciáit az országosakkal összevetni csak közvetve tudjuk. Ehhez igen fontos látni, hogy milyen eltérések figyelhetők meg a korcsoport-struktúrában. Látható, hogy amíg a 40–44 évesek körében az eltérés minimális, mondhatni nincsen, addig az idősebb korcsoportok fele haladva az eltérés a 20 százalékot is meghaladja a 70–74 évesek körében, ami a halandóságot jócskán befolyásolta. Ugyanígy a fiatalabb korcsoportok felé haladva a magyarok majdnem 20 százalékkal vannak kevesebben a 10 év alattiak körében (lásd a mellékletet). Az eltéréseket szemléletesen mutatja a III. ábra.

Ez előrevetítve azt jelenti, hogy kb. 50 év múlva, mikor a mai kiskorúak lesznek a legöregebb korcsoportok, akkor a romániai magyarok, ha nem vándorolnak addig ki döntő mértékben, akkor a mai értékhez képest átlagban 20 százalékkal lesznek kevesebben, ha a termékenység mértéke legalább a mai szinten marad. Ez 1 150 000 körüli romániai magyart jelent, amikor Románia össznépessége 18 000 000 körül lenne¹⁵. Ez 6,3 százalékot jelentene az országos össznépességen belül, de a roma népesség természetes szaporulatának alakulását nem lehet ilyen hosszú időre reálisan előrelátni. Tehát azt feltételezhetjük, hogy a románok számához viszonyítva a magyarok 6,3 százalékot tehetnek majd ki, de az bizonytalan, hogy az össznépességen belül a magyarok aránya mekkora lesz.

¹⁵ Lásd *Ghetau* előrejelzését: *Ghețau, V. – Trebici, VI.*, Populația României și minoritățile naționale: prezent și perspective. 1996.



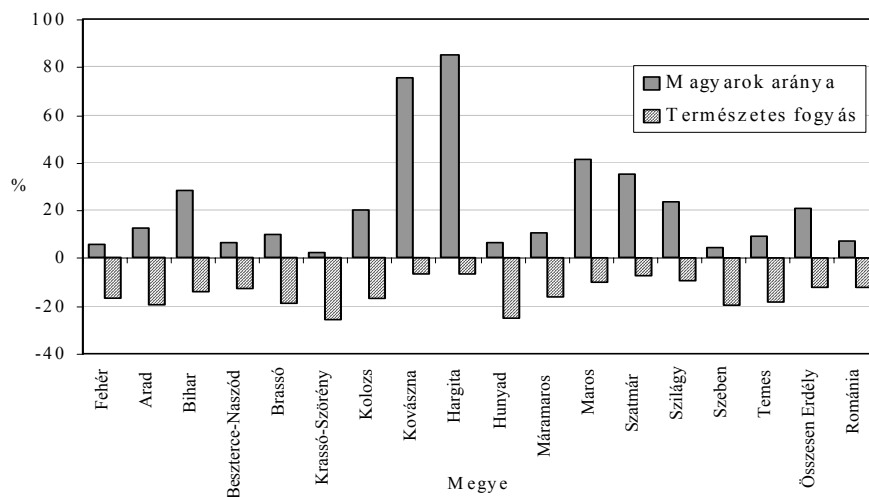
III. A romániai magyarok és az össznépesség közötti korstruktúra-eltérések, százalékban
 Differences in age structure of the total population and ethnic Hungarians in Romania,
 percentage

A 4. táblázat adatai alapján jól látható, hogy Erdélyen belül a születések száma majdnem mindenhol alulmarad az elhalálozásokhoz képest. Mivel a táblázat arányszámai bruttó mutatók, az össznépességre vannak arányítva, tehát igen lényeges a népesség korösszetétele. A nagyobb halandóság inkább az előregedtség mértékét mutatja, a termékenységnél ez fordított. Sajnos a megyéken belüli, nemzetiség szerinti különbségekre nincs módunk rávilágítani. Erre akkor kerülhet sor, ha a 2002-es népszámlálás részletes eredményeit közzéteszik, de akkor is csak esztimatív úton, bizonyos hibaszázalék mellett tudjuk kiszámítani az évre bontott természetes népmozgalmi adatokat a magyarokra vonatkozóan megyénként. Arad és Temes megyékben, de más Dél-Erdélyi megyékben is a legnagyobb a fogyás mértéke. Láthattuk, hogy a magyarok is itt fogytak a leginkább, ám arányuk igen alacsony ezekben a megyékben. A legkisebb a fogyás Székelyföldön és Máramarosban. A többi megyék a két „véglet” között helyezkednek el. Egyedül Kovászna (1,2) és Máramaros (0,7) megyében pozitív a népszaporulat 2000-ben, ebben a sorrendben, míg Hargitában 0 (stagnál), máshol pedig negatív. Megfigyelhető, hogy 1996-hoz képest csökkent a fogyás a legtöbb megyében (leszámítva Máramarost, de az a magyarok szempontjából nem irányadó), ami a gazdasági helyzet enyhe javulásának egy közvetett mutatója is lehet.

4. A magyarlakta megyék népességének természetes szaporulata 1996-ban és 2000-ben
Natural increase in counties populated with ethnic Hungarians in 1996 and 2000

Megye	Magya- rok száma	Össz- népesség	Magya- rok aránya (%)	Születések 1000 főre		Elhalálozások 1000 főre		Természetes szaporulat	
	1992	1996	1992	1996	2000	1996	2000	1996	2000
Arad	61011	477711	12,5	9,3	9,8	15,9	13,8	-6,6	-4,0
Bihar	181703	628501	28,4	10,7	10,9	14,8	13,1	-4,1	-2,0
Kolozs	146186	726790	19,9	8,9	8,8	12,2	12,0	-3,3	-3,2
Kovácszna	175502	231872	75,2	10,7	11,6	11,9	10,4	-1,2	1,2
Hargita	295104	344323	84,7	10,6	10,9	12,3	10,9	-1,7	0
Maramaros	54902	535124	10,2	12,2	11,5	11,4	10,8	0,8	0,7
Maros	252651	604263	41,4	10,3	11,2	13,0	11,4	-2,7	-0,2
Szatmár	140392	394133	35,0	10,8	10,8	13,5	12,8	-2,7	-2,0
Szilágy	63151	261040	23,7	10,9	11,4	15,2	12,8	-4,3	-1,4
Temes	62866	692645	9,0	9,2	9,3	13,0	11,3	-3,8	-2,0
Total	1433468	4896402	30,0	10,2*	8,9*	12,7*	8,9*	-2,5*	0*

A IV. ábra adatai alapján jól látható, hogy Erdélyen belül a természetes szaporulat mutatói, különösen a termékenységi arányszámok nem kedvezőtlenek a magyarok számára. Ugyanis a magyarok által nagyobb arányban lakott megyékben a természetes szaporodás értékei jobbakként (kevésbé rosszak) mint a túlnyomóan román lakta erdélyi megyék legnagyobb részében. Csupán Maramaros megye tudja „felvenni a versenyt” a székely megyék szaporulatának ütemével.



IV. A magyarok aránya és a természetes fogyás közötti összefüggés megyénként
Interrelation between the shares of ethnic Hungarians and natural decrease by counties

Következtetések

A 2002-es népszámlálás előzetes eredményeinek és az előrejelzéseknek az összevetése alapján megállapítható, hogy a népszámlálás nemzetiségi és nyelvi adatainak a magyarokra vonatkozó számértékeit komolyan lehet és kell venni. Ez nem jelenti azt, hogy a népszámlálás előkészítésével és adatfelvételével a sajtóban jelzett hiányosságokat nem kellene szem előtt tartani, ám ezek érdemben nem befolyásolják a romániai magyarok számát, és különösen nem az erdélyi magyarok számát.

Ha a fogyás okait vizsgáljuk a romániai magyarok körében, akkor a kivándorlás kimutatható hatása túlnyomó: mintegy 61 164 személy végleg kitelepedett, 45 139 pedig ideiglenesen több mint egy éve Magyarországon él. A természetes fogyás eredményeként 56 902 magyarral vagyunk kevesebben. További, minimálisan 15–20 000 romániai magyar él Nyugat-Európában és Észak-Amerikában, végül kb. 10 000-re tehető az asszimilációs veszteségünk. Százalékosan 65–66 százalék (mintegy 121 000 személy) kitelepedett vagy külföldön él, 29–30 százalék a természetes fogyás és mintegy 5 százalék a disszimilációs veszteség. Ezen okok számszerűsítése hozzátétőleges, a végleges adatokkal tovább pontosíthatók, ám egészen pontosan soha ki nem számíthatók (tekintettel ennek igen komplex ok- és adatregisztrációs rendszerére).

A romániai magyarság fogyása területi bontásban azt mutatja, hogy a szórványban élők fogynak gyorsabban, azon belül is a Dél-Erdélyben élők. Ez azt jelenti, hogy a romániai magyarság a maga elsődleges településterületén, azaz Észak-Erdélyben, a Székelyföldön és a Partiumban képes önmagát hosszú távon fenntartani, természetesen az általános közép-európai népesedési folyamatok kontextusában, ami mind a románokat, mind a magyarországiakat hasonlóan érintik. Ez azt jelenti, hogy egy mérsékelt ütemű fogyás figyelhető meg ezen a területen élő magyarok körében, amelynek üteme a környező népek üteméhez hasonló, és az európai tapasztalatok alapján a fogyás „plafonálódik” egy adott szinten egy idő után.

FORRÁSOK

Recensământul general al populației și al locuințelor din 2002. Rezultate preliminare, INS, Bukarest (vagy: www.recensamant.ro).
Anuarul Statistic al României din 2001, Bukarest.
Anuarul Demografic al României, 2001, Bukarest.

IRODALOM

Ghețau, V. – Trebici, Vl. (1996), Populația României și minoritățile naționale: prezent și perspective, Bibliotheca Demographica no. 2, București, Academia Română.
Horváth István (1995), *A romániai magyarság demográfiai jellemzői az 1992-es népszámlálás tükrében*, Kolozsvár, Korunk, nr 7/1995.
Horváth István: *A romániai magyar kisebbség Magyarországra irányuló mozgása*. Korunk, 2/2002. 31–48.
Kosztá N. István (1994): *Tallózás az 1992-es népszámlálás adataiból*, Hitel. Erdélyi Szemle nr. 3/1994, Csíkszereda.

- Fullerton, M., Sik Endre, Tóth Judith* (1995): *Refugees and Migrants: Hungary at Crossroads* Budapest, Yearbook of the Research Group on International Migration Institute for Political Science.
- OECD (1998), Trends in International Migration, SOPEMI Annual report, Paris, OECD.
- OECD (1999), Trends in International Migration, SOPEMI Annual report, Paris.
- Sule Andrea* (1988), Tények és következtetések a II. világháború utáni román népszámlálások adatai alapján, In *Magyarságkutatás*, Budapest, MKI, 123–144.
- Van de Kaa, Dirk, J.* (1987): *Europe's Second Demographic Transition*: Population Bulletin vol. 42, no 1/ march 1987, Washington, The Population Reference Bureau.
- Van de Kaa, Dirk, J.* (1988), The Second Demographic Transition Revisited: Theories and Expectations. Symposium on Population Change and European Society, Florence, Conference paper, EUI.
- Varga E. Árpád* (1992): Népszámlálások a jelenkori Erdély területén, Budapest, Régió.
- Varga E. Árpád* (1998): Fejezetek a jelenkori Erdély népesedéstörténetéből, Budapest Püski k.
- Veres Valér* (2002): *A romániai magyarság létszámcsökkenésének okai a XX. század utolsó negyedében*. Korunk, Kolozsvár, 2/2002.

Tárgyszavak:

Népszámlálás
Népmozgalom
Kisebbség
Etnikum

**DEMOGRAPHIC SITUATION OF ETHNIC HUNGARIANS IN ROMANIA
AS MIRRORED IN THE PRELIMINARY DATA
OF THE POPULATION CENSUS IN 2002**

Summary

The study deals with the reasons of decreasing the number of ethnic Hungarians and the total population of Romania between the 1992–2002 Censuses, and the contribution of the demographic events in this process. During this period the number of ethnic Hungarians in Romania decreased by 11 per cent. We can observe that the most important reason was the emigration to Hungary: 61 000 persons emigrated between 1992–2002 and 45 000 of them are residents in Hungary. Due to negative natural increase the number of ethnic Hungarians decreased by more than 56 000 persons in this ten years. Small part of the total decrease could be the result of the emigration to other countries, and also a few percent of them could be considered as a lose because of the assimilation / dissimilation processes.

Melléklet

1. Románia népessége anyanyelv szerint a 2002-es népszámlálás előzetes adatai alapján

Population of Romania by mother language according to the preliminary data of the 2002 Population Census

Anyanyelv	Lélekszám	Részarány
Román	19 741 356	90,1
Magyar	1 447 544	6,7
Romanes (cigány)	241 617	1,1
Német	45 129	0,2
Ukrán	57 762	0,3
Orosz	29 890	0,1
Török	28 714	0,1
Tatár	21 482	0,1
Szerb	20 377	0,1
Szlovák	16 108	0,1
Bulgár	6 747	*
Egyéb	36 110	0,2
Nem válaszolt	5 345	*
Összesen	21 698 181	100,0

2. Románia népessége vallásfelekezetek szerint a 2002-es népszámlálás előzetes adatai alapján

Population of Romania by religion according to the preliminary data of the 2002 Population Census

Vallásfelekezet	Lélekszám	Részarány
Ortodox	18 806 428	86,7
Római-katolikus	1 028 401	4,7
Görög-katolikus	195 481	0,9
Református	698 550	3,2
Pünkösdista	330 486	1,5
Baptista	129 937	0,6
Adventista	97 041	0,4
Unitárius	66 846	0,3
Muzulmán	67 566	0,3
Evangéliumi keresztény	46 029	0,2
Pravoszláv (ó-ritusú)	39 485	0,2
Evangélikus (zsinatpresbiteri)	26 194	0,1
Evangélikus (ágostoni)	11 203	0,1
Izraelita	6 179	*
Egyéb	106 758	0,5
Ateista és valláson kívüli	23 105	0,1
Nem válaszolt	18 492	0,1
Összesen	21 698 181	100,0

3. A romániai magyarság korstruktúrájára standardizált halálózási arányszám kiszámítása a romániai korszpecifikus halandósági arányszámból, 1992
Computation of crude death rate standardised to the age structure of ethnic Hungarians using age-specific mortality rates of Romania, 1992

Korcsoport	Halálózási arányszámok*	Magyarok száma	Számítás
a	b	c	b·c
0–4	5,1	93208	475361
5–9	0,5	96791	48395
10–14	0,4	121119	48448
15–19	0,7	129898	90929
20–24	1,0	136601	136601
25–29	1,3	84082	109307
30–34	1,8	100218	180392
35–39	2,8	121300	339640
40–44	4,4	109944	483754
45–49	6,5	106636	693134
50–54	9,7	105592	1024242
55–59	13,6	100234	1363182
60–64	19,8	97707	1934599
65–69	30,2	83559	2523482
70–74	46,5	54203	2520440
75 és fölött	125,1	83821	10486007

* A romániai korcsoportos halálózási arányszámok (1000 lakosra).

A képletbe helyettesítve a fenti szorzatokat kapjuk a standardizált halálózási arányszámot:

$$m_s = \frac{\sum m_x \cdot P_x^s}{\sum P_x^s} = 13,8$$

4. A romániai magyarok és az össznépesség korstruktúrája közötti eltérések 1992-ben, százalékban
Differences between the age distribution of ethnic Hungarians in Romania and the total population in 1992, percent

Korcsoport	Magyarok aránya	Össznépesség aránya	Százalékos eltérés
a	b	c	$[(c-b)/c]*100$
0–4	5,74	7,07	-18,91
5–9	5,96	7,25	-17,85
10–14	7,45	8,39	-11,20
15–19	7,99	8,40	-4,88
20–24	8,41	8,95	-6,10
25–29	5,17	5,51	-6,01
30–34	6,17	6,78	-9,01
35–39	7,46	7,51	-0,61
40–44	6,77	6,70	1,03
45–49	6,56	5,15	27,54
50–54	6,50	5,91	10,00
55–59	6,17	5,98	3,22
60–64	6,01	5,40	11,32
65–69	5,14	4,51	13,97
70–74	3,34	2,45	36,20
75 és fölött	5,16	4,03	27,94
Összesen	100	100	

*5. A nemzetközi vándorlás évi adatai
román és magyar források szerint 1977–1999 között
Yearly data of international migration
according to Romanian and Hungarian sources, 1977–1999*

Év	Romániai magyar kivándorlók*	Romániai vándorlók Magyarországra**	Romániai vándorlók Magyarországra*	Romániában nem regisztráltak	Romániába visszatértek*	A magyarok összes nettó migrációja Ro-Hu
t	a	b	c	b-c	d	a+b-c-d
1977	1417	.	728	.	.	1417
1978	1361	.	521	.	.	1361
1979	1058	.	362	.	.	1058
1980	1388	.	338	0	0	1388
1981	1329	.	289	0	0	1329
1982	1855	.	494	0	0	1855
1983	1697	.	457	0	0	1697
1984	2540	.	773	0	0	2540
1985	2432	9445	761	8684	0	11116
1986	4144	9445	1184	8261	0	12405
1987	3845	10445	1262	9183	0	13028
1988	11728	11445	10529	916	0	12644
1989	10099	11445	11163	282	0	10381
1990	11040	25267	10635	14632	0	25672
1991	7494	11018	4427	6591	0	14085
Összesen 1977-91	63427	88510	43923	48549	0	111976
1992	3523	6587	4726	1861	106	5278
1993	3206	5991	3674	2317	150	5373
1994	2509	5483	1179	4304	101	6712
1995	3608	5685	2509	3176	252	6532
1996	2105	4888	1485	3403	117	5391
1997	1459	4629	1244	3385	396	4988
1998	1217	6076	1306	4770	394	5593
1999	696	7412	774	6638	235	7099
Összesen 1992-99	18323	46751	16897	29854	1751	46966

*Román források alapján: Demográfiai évkönyv, 1996, Statisztikai Évkönyv, CNS (INSSE), 1998, 1999, 2000.

**Magyar források alapján: Demográfiai évkönyv, KSH, 1998, 1999, 2000.

A kivándorlókra vonatkozó számítások logikájáról és relevanciájáról lásd még *Veres V.*, 2002.

6. A romániai magyarok fogyásának okai 1992–2002 között,
hózzávetőleges számítások alapján, százalékban
*Determinants of the decline of ethnic Hungarian population in Romania
between 1992–2002, based on probable calculation, percent*

