

# PÁRKAPCSOLATOK

MURINKÓ LÍVIA – SPÉDER ZSOLT

## FŐBB MEGÁLLAPÍTÁSOK

- » 1990 és 2011 között radikálisan csökkent a házas családi állapotúak száma és népességen belüli aránya, a nőtlenek és a hajadonok, illetve az elváltak aránya ellenben növekedett, az özvegyeké pedig változatlan maradt.
- » Az elmúlt negyedszázad meghatározó tendenciája a házasság népszerűségvesztése. Míg az 1990-es években leginkább az élettársi kapcsolatok térnyerése, addig az ezredfordulót követően már az egyedülálló fiatal felnőttek részarányának növekedése játszik benne meghatározó szerepet.
- » A házasságkötések száma 2010-ig folyamatosan csökkent, az utóbbi években viszont kismértékű növekedés figyelhető meg. 2010 és 2013 között a harmincas élet éveikben járó nők és férfiak házasságkötési hajlandósága kissé emelkedett. Ugyanakkor 2013-ban csupán 36 986, 2014-ben pedig 38 700 házasságot kötöttek, vagyis csak alig több mint feleannyit, mint 1990-ben (66 405), és ez messze elmarad a 2000-es évet jellemző „házassági csúcstól” (48 110).
- » A nők teljes első házasságkötési aránya az 1990-es 0,77-es értékről 2013-ra 0,44-re csökkent, vagyis ma egy nőnek 44% az esélye arra, hogy élete folyamán házasságot kössön.
- » Az első házasságkötés átlagos életkora 1990 óta mindkét nem esetében mintegy nyolc évvel emelkedett. 2013-ban a nők átlagosan 29,5, a férfiak 32,3 éves korukban kötötték az első házasságukat. Míg 1990-ben a nők 20%-a és a férfiak 26%-a harminc éves vagy idősebb korában házasodott először, addig 2013-ban már a nők 54%-ára és a férfiak 70%-ára jellemző ez.
- » Az élettársai kapcsolat első párkapcsolati formaként választása a rendszerváltozást követően indult gyors növekedésnek, ám terjedése az ezredforduló után sem állt meg. Ma az első tartós párkapcsolatok közel kilenctizede élettársi kapcsolatként, tizede pedig házasságként jön létre.
- » A mai magyar társadalomban az élettársi kapcsolatok több formája is jelen van. Évtizedekkel ezelőtt a válást vagy özvegyülést követő élettársi kapcsolat volt a legjellemzőbb, ma a házasságot megelőző vagy a házassággal szemben alternatívát kínáló típusai a legelterjedtebbek.

- » Az első párkapcsolatukat élettársi kapcsolatként alapítók közel fele öt éven belül összeházasodik a partnerével. Az ilyen, házasságot megelőző élettársi kapcsolatot a házassodási folyamat részeként érdemes értelmezni.
- » A 18-49 évesek 13%-a rendelkezik külön élő tartós partnerkapcsolattal. Ez a párkapcsolati forma a 25 év alatti fiatalok körében a legelterjedtebb, és valószínűleg a párválasztás egyik szakaszának tekinthető. Az életkor előrehaladtával a különélést egyre többen egy alternatív, a függetlenség megőrzésére alkalmas párkapcsolati formának tekintik.

## CSALÁDI ÁLLAPOT ÉS PÁRKAPCSOLATI HELYZET

Noha a demográfia párkapcsolatokra vonatkozó hagyományos mutatói – a felnőtt népesség családi állapot szerinti megoszlása, illetve a házassági hajlandóság mutatószámai – az alapvető tendenciák bemutatására ma is alkalmasak, az új párkapcsolati formák terjedésének következtében elengedhetetlen, hogy további információkkal rendelkezünk az egyének párkapcsolati helyzetéről. A népesség párkapcsolatok szerinti differenciálása, a tendenciák leírása tehát több ismerv együttes figyelembevételét követően történhet meg.

Ahogy a legtöbb területen, úgy a népesség *családi állapot*<sup>F</sup> szerinti megoszlásának alakulásában is folytatódott az elmúlt évtizedekben megismert tendenciák. A *házások*<sup>F</sup> száma és aránya radikálisan csökkent, a *nőtlenek és a hajadonok*,<sup>F</sup> illetve az *elváltak*<sup>F</sup> aránya növekedett, az özvegyeké<sup>F</sup> pedig változatlanul tekinthető (*1. táblázat*). Míg 1990-ben a 15 évesnél idősebb népesség 61%-a házas volt, addig 2011-ben jóval alacsonyabb, 44%-os a részarányuk. Jelentősen, 7%-ról 12%-ra nőtt az elváltak aránya, ám a legnagyobb, 12 százalékpontos növekedés a nőtlenek és hajadonok részarányában következett be. Két évtized alatt közel másfélszeresére emelkedett az arányuk, így 2011-ben a 15 éves vagy idősebb nők 27%-a hajadon, a 15 éves vagy idősebb férfiak 39%-a pedig nőtlen családi állapotú.

2009. július 1-jétől a hivatalos családi állapot új kategóriával bővült: ettől az időponttól lehetőség van arra, hogy két, azonos nemű személy *bejegyzett élettársi kapcsolatot*<sup>F</sup> létesítsen. A bevezetéstől 2014 végéig összesen 301 ilyen kapcsolatot létesítettek, többségükben (71%) férfiak. A férfiak átlagos életkora a bejegyzéskor 38 év, a nőké 32 év volt. A csoport kis létszáma miatt a statisztikai adatközlésekben a bejegyzett élettársak a házasok, az özvegy bejegyzett élettársak az

özvegyek, az elvált bejegyzett élettársak pedig az elváltak között szerepelnek.

*1. táblázat. A 15 éves és idősebb népesség családi állapot szerinti összetétele nemenként, 1990, 2001, 2011*

	Nőtlen, hajadon	Házás	Özvegy	Elvált	Össze- sen (%)
<b>Férfiak</b>					
1990	25,1	64,6	3,9	6,4	100,0
2001	32,9	55,6	3,8	7,7	100,0
2011	38,8	47,2	3,8	10,1	100,0
<b>Nők</b>					
1990	15,9	58,1	17,8	8,2	100,0
2001	22,1	49,4	18,5	10,0	100,0
2011	27,0	41,9	18,2	12,8	100,0
<b>Összesen</b>					
1990	20,3	61,2	11,2	7,4	100,0
2001	27,2	52,3	11,6	8,9	100,0
2011	32,6	44,4	11,5	11,6	100,0

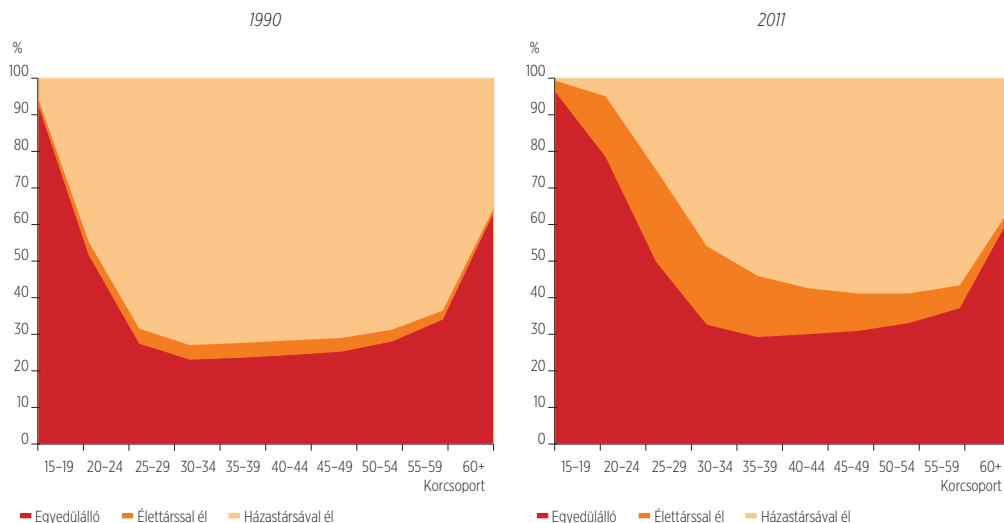
*Forrás: KSH, 2011. évi népszámlálás. 4. Demográfiai adatok, 2013.*

A nőtlenek és hajadonok arányának jelentős növekedésén túl jól ismert, hogy közülük sokan nem egyedül, hanem élettárral élnek, és éppen az *élettársi kapcsolat*<sup>F</sup> terjedése az egyik fő oka a népesség családi állapot szerinti átstrukturálódásának.

Amennyiben az 1990 és 2011 közötti időszakot a valós párkapcsolati helyzet alapján, korcsoportonként vizsgáljuk, két lényeges változás tűnik szembe (*1. ábra*). Szembeötölő az élettársi kapcsolatok terjedése: a nők körében az arány 1990-ben minden korcsoportban 5% alatt volt, 2011-ben viszont a korcsoportok többségében a 10%-ot is meghaladja, csak a 60 év felettiek körében kevesebb, mint 5%. Arányuk a 25–29 évesek között a legmagasabb (25%), és ebben a korcsoportban gyakorlatilag megegyezik a házasságban élők részarányával.

Míg az 1990-es években az élettársi kapcsolatok térnyerése volt a meghatározó folyamat, addig az ezredforduló utáni első évtizedben az *egyedülálló*,<sup>F</sup> a tartós partnerrel együtt nem élők arányának növeke-

1. ábra. A 15 éves és idősebb női népesség megoszlása párkapcsolati helyzet és korcsoportok szerint, 1990 és 2011



Forrás: KSH, 2011. évi népszámlálás. 4. Demográfiai adatok, 2013.

dése volt a legjellemzőbb tendencia (1. ábra). A növekedés e területen is minden korosztályt érint, így csak részben magyarázható az első párkapcsolat kialakításának későbbre tolódásával. A növekedés a fiatal felnőttek (20–24 évesek) mellett igen erőteljes a fiatal középkorúak (35–39, 40–44 évesek) körében is. Az utóbbi csoportban a 20%-ot alig meghaladó részarány 30% körülire emelkedett, a növekedés főként az ezredforduló után volt jelentős. Megjegyezzük, hogy az egyedülállók között megtaláljuk azokat is, akiknek még soha nem

volt tartós kapcsolata, illetve akiknek a házassága vagy élettársi kapcsolata válás, szétköltözés vagy halálozás következtében bomlott fel. Ez természetesen a korábbiakban is így volt, megállapításunk tehát a fentiek ismeretében is érvényes. Ábráink helyszűke miatt csak a nők részarányának módosulását mutatják, ám hasonló tendenciák jellemzik a férfiakat is. Egy kivétel közzismert: a férfiak magasabb halandósága következtében a nőkhöz képest alacsonyabb az idős, egyedülálló özvegy férfiak aránya (lásd 9. fejezet).

## EGYEDÜLÁLLÓK VAGY „SZINGLIK”?

A „szinglik” médiában gyakran ábrázolt, de valójában kis létszámú csoportjába olyan fiatal és fiatal középkorú (30 és 50 év közötti), egyedülálló, gyermektelen személyek tartoznak, akik tudatosan választották a családi kötöttségektől mentes életformát. Az életükben fontos szerepet játszik a mun-

ka, a fogyasztás és a szórakozás, nincsenek anyagi gondjaik, egyedül élnek, nagyvárosiak és magasan képzettek. Magyarországon a fenti definíció szerinti szinglik aránya a 30–49 éves korosztályban csupán 3%. Ezzel szemben egy jóval népesebb és sokszínűbb csoportot alkotnak a 30–49 év közötti *egyedülállók*, akik döntő többsége nem tekinthető a szó szoros értelmében vett szinglinek.

A 30–49 évesek, azon belül az egyedülállók megoszlása társadalmi jellemzők szerint, 2012–2013

		(%)	
		Egyedülállók	30–49 éves korcsoport összesen
Nem	Nő	50,4	50,6
	Férfi	49,6	49,4
Családi állapot	Nőtlen, hajadon	57,2	31,8
	Házass, házastársával él	-	49,9
	Házass, külön él	5,6	2,4
	Özvegy	4,2	1,3
	Elvált	33,0	14,7
Iskolai végzettség	Legfeljebb 8 osztály	23,7	14,6
	Érettségi nélküli középfok	29,6	30,3
	Középfok érettségivel	25,9	28,3
	Felsőfok	20,8	26,9
Munkaerő-piaci helyzet	Foglalkoztatott	68,1	74,7
	Munkanélküli	19,2	11,6
	Rokkantsnyugdíjas	7,3	3,6
	GYED/GYES/GYET	1,4	6,1
	Egyéb inaktív	4,1	4,0
Háztartás jövedelmi helyzetének megítélése	Nélkülözések között élnek	17,3	8,7
	Hónapról hónapra anyagi gondjaik vannak	28,1	21,9
	Beosztással épphogy kijönnek	35,9	41,3
	Elfogadhatóan élnek	16,7	24,8
Lakóhely	Gondok nélkül élnek	2,1	3,3
	Budapest	18,0	18,0
	Megyei jogú város	21,7	20,6
	Egyéb város	33,0	31,9
Családi tapasztalatok és szándékok előfordulása	Község	27,3	29,5
	Korábbi élettársi kapcsolata felbomlott	27,3	14,2
	Szándékában áll összeköltözni három éven belül	41,2	-
	Szándékában áll házasságot kötni három éven belül	25,5	-
	Született gyermeke	49,9	74,8
	Vele él(nek) a gyermek(ei)	34,8	67,4
	A szüleivel él	40,3	16,2
Egyszemélyes háztartásban él	26,1	8,1	
N		(566)	(2590)

Forrás: KSH NKI Életünk fordulópontjai 4. hulláma (2012–2013), 18–49 évesek új mintája; saját számítás.

A harmincas és negyvenes korcsoport 22%-a nem rendelkezik tartós párkapcsolattal, nincs sem házasság- vagy élettársi, sem különélő partnere, de kétharmaduk korábban már élt élettársi kapcsolatban

vagy házasságban. Minden másodiknak született már gyermeke; a vizsgált férfiak 9%-a és a nők 61%-a egyedülálló szülő. Bár jelenleg nincs párkapcsolatuk, 41%-uk szeretne három éven belül összeköltözni

valakivel, 26%-uk pedig házassággötést is tervez. Kisebb arányban szeretnének új partnert vagy házasságot azok, akiknek felbomlott egy korábbi kapcsolatuk és/vagy gyermekesek. (Például a gyermekesek 8%-a, a gyermektelenek 42%-a három éven belül meg szeretne házasodni.) A gyermekesek esetén valószínűleg nem csak arról van szó, hogy ne akarnának házasságot kötni, hanem a lehetőségeik is korlátozottabbak, mint a gyermektelen társaiké, és kevésbé vonzóak a lehetséges partnerek számára.

Az egyedülállók iskolai végzettsége és munkaerő-piaci helyzete némileg rosszabb, mint a teljes korcsoporté: körükben magasabb a legfeljebb általános iskolát végzettek, és alacsonyabb a diplomások aránya, kevesebben végeznek kereső munkát, több a munkanélküli és a rokkantnyújtás. A háztartásuk jövedelmi helyzetét is rosszabbnak ítélik, mint a teljes korcsoport. A 30–49 éves korcsoport egészéhez képest az egyedülállók körében jóval nagyobb azok aránya, akik a szüleikkel vagy egyszemélyes háztartásban élnek.

## AZ ELSŐ HÁZASSÁGGÖTÉS ÉS AZ ÚJRAHÁZASODÁS VALÓSZÍNŰSÉGEI

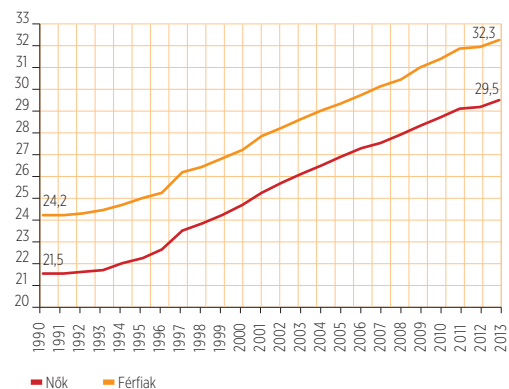
A házassággötések száma 2010-ig több évtizeden keresztül gyakorlatilag folyamatosan csökkent, az utóbbi években azonban a 2010-es mélypontról elmozdulva kissé emelkedett. 2013-ban 36 986, 2014-ben pedig 38 700 házasságot kötöttek Magyarországon. Az utóbbi néhány év növekedése ellenére a 2014-ben megkötött házasságok száma alig haladja meg az 1990-es értéket (66 405) felét, és jóval kevesebb, mint a 2000-es „házassági csúcs” (48 110) (3. ábra). Az alacsony számadat alapvetően a házassági hajlandóság visszaeséséből és a házassággötések későbbre halasztásából adódik.

Úgy tűnik tehát, hogy a házasság népszerűségvesztésének hosszú távú trendje megállt. A házassággötések száma 2010 óta évről évre kis mértékben emelkedik, azonban továbbra is rendkívül alacsony. Az egyelőre nem látható előre, hogy ez a növekvő tendencia tartósan bizonyul-e, vagy csak átmeneti emelkedésről beszélhetünk.

Az első házassággötés átlagos életkora 1990-től folyamatosan emelkedett (2. ábra): míg 1990-ben a nők körében 21,5 év, a férfiak körében pedig 24,2 év volt, addig 2013-ban a

nők átlagosan 29,5, a férfiak pedig 32,3 éves korban házasodtak először. 1990-t követően az első tíz évben mintegy három, azt követően pedig öt évvel nőtt az átlagos életkor.

2. ábra. Átlagos életkor az első házassággötéskor nemek szerint, 1990–2013



Forrás: KSH, Demográfiai évkönyvek.

Az ezer megfelelő korú nőre és férfira jutó teljes első házassággötési arányszámok 1990 és 2010 között szinte valamennyi korcsoportban erőteljes visszaesést mutatnak. 2010 és 2013 között azonban a csökkenés nem folytatódott, sőt, a harmincas életévükben járó nők és férfiak körében minimális növekedést tapasztalhatunk (2. táblázat).

2. táblázat. Ezer megfelelő korú nőten férfirra és hajadon nőre jutó első házasságkötés, 1990–2013

Korcsoport	Férfiak				Nők			
	1990	2000	2010	2013	1990	2000	2010	2013
15–19	9,4	2,2	0,9	0,8	50,7	11,7	3,3	2,7
20–24	120,9	32,5	7,4	6,5	185,2	60,8	18,1	16,0
25–29	122,0	72,9	30,1	30,4	114,2	82,8	48,5	51,7
30–34	49,4	53,2	41,0	43,2	50,7	42,4	41,4	45,5
35–39	21,8	22,2	26,9	28,5	25,2	19,6	21,5	24,0
40–49	9,9	8,0	10,4	11,9	9,5	6,8	8,8	9,1
50–59	4,0	3,3	3,9	3,7	3,1	2,8	2,7	3,6
60–	1,9	2,1	2,1	2,3	0,7	0,6	1,0	1,0
Összesen	53,3	29,5	17,4	17,7	74,8	38,9	22,2	22,5

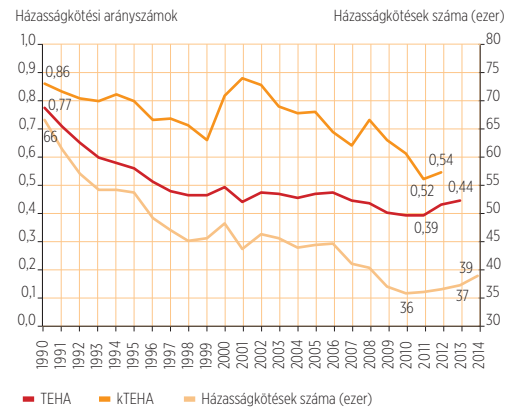
Forrás: KSH, Demográfiai évkönyvek.

Az első házasságukat kötők korszerkezete szintén jelentősen átalakult. Míg 1990-ben a férfiak 20–29 évesen és a nők 20–24 évesen kötötték meg a leggyakrabban az első házasságukat, a későbbi időszakokban ez a férfiak többsége körében már a húszas éveik második felére, majd a harmincas életéveik első felére esett. A 2010-es években a férfiak már gyakrabban nősülnek először 40 éves koruk után, mint 25 éves koruk előtt. A nők esetében 2000 óta 25–29 éves korban a legnagyobb az első házasságkötés valószínűsége. 1990-ben a nők 20,3%-a és a férfiak 25,6%-a harminc éves vagy idősebb korban házasodott először, 2013-ban már a nők 54,2%-ára és a férfiak 70,4%-ára jellemző ez.

A házasságkötési hajlandóság megállapítása a korszpecifikus házasodási arányszámokon alapul. A *teljes első házasságkötési arányszám*<sup>F</sup> (TEHA) azt mutatja meg, mi az esélye annak, hogy egy nő (vagy férfi) élete során megházasodik, amennyiben házasságkötésének életkor szerinti valószínűsége megfelel az adott naptári évet jellemző házasságkötési valószínűségeknek. E mutató alapján egy nőnek ma 44% az esélye arra, hogy élete folyamán legalább egyszer házasságot köt (3. ábra). A mutató értéke 1990-ben 0,77-es szinten állt, azt követően 1998-ra 0,46-ra csök-

kent, majd 0,4 és 0,5 között ingadozott, az elmúlt néhány évben pedig kismértékű emelkedést mutat.

3. ábra. A házasságkötések száma, a teljes (TEHA) és kiigazított (kTEHA) első női házasságkötési arányszám, 1990–2013



Forrás: KSH, Demográfiai évkönyvek, saját számítás; KSH, Statisztikai tükör. Népmozgalom, 2014.

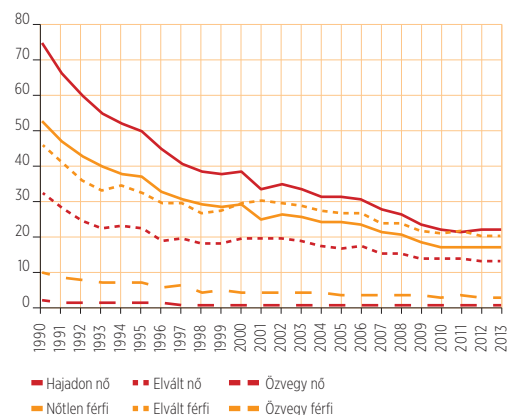
Tudjuk, hogy a TEHA mutatója érzékenyebben reagál a jogi változásokra, mint a termékenységi mutató, és azt is tudjuk, hogy az átlagos első házasságkötési életkor évről évre történő jelentős növekedése – amely 1990 után meghatározó tendencia volt – módosítja az értékeit. A torzítás kiszűrése érdekében a termékenységhez

hasonlóan a házasságkötések esetében is kiszámítható egy *kiigazított teljes első házasságkötési arányszám*<sup>F</sup> (kTEHA). Ez azt mutatja meg, hogyan alakult volna a házasságkötés valószínűsége, ha nincsen változás a házasságkötések időzítésében, azaz nincsen halasztás. A 3. ábra e mutató értékének alakulását az 1990–2012 közötti időszakra mutatja meg. Noha a kTEHA értékei a nagyfokú halasztás következtében igen hektikusan alakulnak, azt látjuk, hogy a 2000-es évek első évtizedének közepéig a teljes házasságkötési arányszám alapvetően a halasztás miatt csökkent, tehát azért, mert később házasodtak meg, és nem azért, mert nem kötöttek házasságot. A kTEHA alapján 70–80% között mozgott annak a valószínűsége, hogy valaki élete folyamán megházasodik. Mivel azonban a halasztás ütemének csökkenésével a TEHA nem indult növekedésnek, így a kTEHA is csökkent. Tehát megállapíthatjuk, hogy a tényleges házasságkötési hajlandóság valamivel magasabb annál, mint amit a teljes első házasságkötési arányszám mutat. Jelenleg (2012-ben) 54% annak az esélye, hogy egy nő élete folyamán házasságot köt.

Az első házasságkötés valószínűségében és időzítésében bekövetkezett változásokon túl a nem első házasságukat kötők is külön figyelmet érdemelnek, mivel az elmúlt bő két évtizedben megnőtt az elvált vagy özvegy családi állapotú házasodók aránya. 1990-ben a házasságkötések 72%-a első házasság volt, 16% esetében az egyik fél, 12% esetében pedig mindkét fél újránházasodó volt. Az első házasságukat kötő párok aránya 2013-ra 67%-ra csökkent, míg a házasulandó párok 19%-ában az egyik, 14%-ában pedig mindkét félnek nem ez az első házassága. Ez azt jelenti, hogy 1990-ben minden ötödik, 2013-ban pedig már minden negyedik házasulandó nem először járult az anyakönyvvezető elé.

Az újránházasodók részarányának növekedése azzal magyarázható, hogy 1990 óta az elváltak házasodási valószínűsége kevésbé esett vissza, mint a hajadonoké és a nőtleneké (az özvegyeké viszonylag alacsony értékről indult és szintén csökkent), így a házasságkötés valószínűségének családi állapot szerinti különbségei 1990 óta fokozatosan csökkentek, főként a nők körében (4. ábra). 2013-ban a hajadon nők továbbra is gyakrabban kötnek házasságot, mint az elváltak, az elvált férfiak azonban már 2000 óta nagyobb valószínűséggel házasodnak, mint nőtlén társaik.

4. ábra. Ezer megfelelő családi állapotú nőre és férfira jutó házasságkötés a 15 éves és idősebb népességben, 1990–2013



Forrás: KSH, Demográfiai évkönyvek.

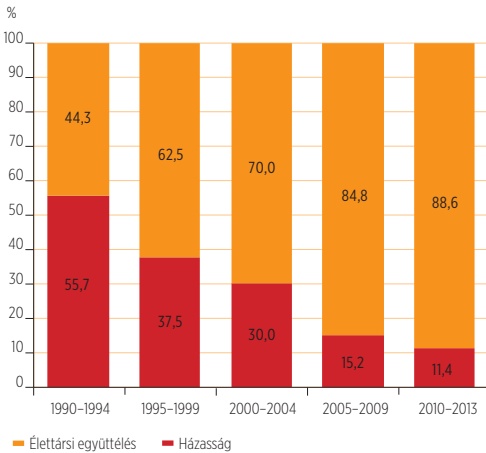
## AZ ÉLETTÁRSI KAPCSOLATOK TERJEDÉSÉRŐL ÉS TERMÉSZETÉRŐL

Negyed évszázad alatt általánossá vált, hogy a fiatalok az első tartós párkapcsolatukat élettársi együttélés-ként alapítják meg. A rendszerváltást megelőző időszakban az első párkapcsolatok kétharmada még házasságként jött létre, de ez az arány az 1990-es évek közepén 50% alá csökkent, ma pedig már alig több mint egytizede (11%) jön létre



házasság révén (5. ábra). Tudjuk ugyanakkor, hogy az első élettársi kapcsolatban élők gyakran előbb-utóbb összeházasodnak, így ebben az esetben az élettársi kapcsolatot a házassági folyamat részeként értelmezhetjük.

5. ábra. Az első tartós párkapcsolat típusa a kapcsolat létrejöttének időpontja szerint

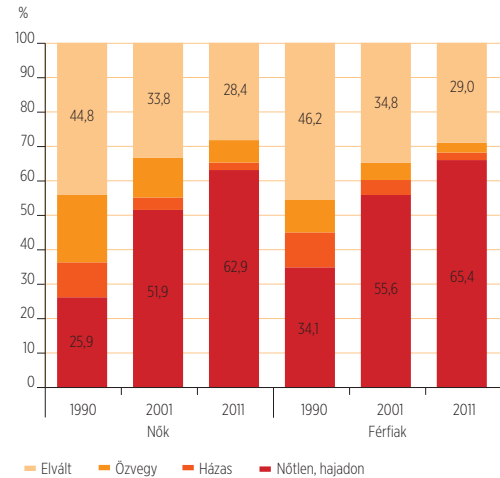


Forrás: Spéder – Kapitány 2007; KSH NKI Életünk fordulópontjai 4. hulláma (2012-2013), 18-49 évesek új mintája; saját számítás.

Az élettársi kapcsolatok számtalan formája van jelen a mai magyar társadalomban. 1990-ben a 15 éves és idősebb népesség 3%-a, 2001-ben 7%-a, 2011-ben pedig már 11%-a élt élettársi kapcsolatban. Terjedése során folyamatosan átalakult a csoport családi állapot szerinti összetétele is; a legjelentősebb változások 1990 és 2001 között zajlottak (6. ábra).

Az élettársi kapcsolatok sokszínűségének bemutatása és terjedésük megértése során indokolt abból kiindulni, hogy ez a kapcsolati forma Magyarországon kezdetben házasságot követő élettársi kapcsolatként jelent meg. Az élettársi kapcsolat arányának növekedése a válás, illetve az azt követő házasság nélküli tartós együttélés terjedésére vezethető vissza (Carlson – Klinger 1987).

6. ábra. A 15 éves és idősebb, élettársi kapcsolatban élő nők és férfiak megoszlása családi állapot szerint, 1990, 2001, 2011



Forrás: KSH, 2011. évi népszámlálás. 4. Demográfiai adatok, 2013; saját számítás.

A terjedés megindulásakor nem volt elhanyagolható azok aránya sem, akik özvegyülés után költöztek össze házasságkötés nélkül. 1990-ben jellemzően az özvegy vagy elvált családi állapotúak (és a házastársuktól külön élők) éltek együtt a partnerükkel házasságkötés nélkül, és csupán minden negyedik élettársi kapcsolatban élő nő és minden harmadik férfi volt hajadon vagy nőtlen (6. ábra). 2011-ben már az élettársi kapcsolatban élők többsége (63-65%) nőtlen vagy hajadon családi állapotú volt, a felbomlott házasság vagy özvegyülés után élettársi együttélést választók részaránya pedig jelentősen visszaesett (a nők körében a felére, 74%-ról 37%-ra, a férfiak esetében 66%-ról 35%-ra). Tehát évtizedekkel ezelőtt a házasság utáni, válást és özvegyülést követő élettársi együttélés volt a legjellemzőbb, ma a házasságot megelőző vagy a házassággal szemben alternatívát kínáló élettársi kapcsolatok az elterjedtebbek. Ezek döntő többsége első párkapcsolat, ám élettársi kapcsolatot követő új párkapcsolat is van közöttük.

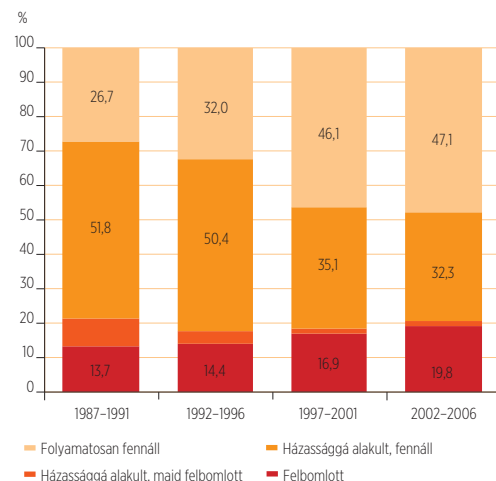
Az első élettársi kapcsolatok időbeli alakulásának vizsgálata közelebb visz e párkapcsolati forma természetének megértéséhez. Az egyik lehetőség, ha megvizsgáljuk, mi történik az élettársi kapcsolatokkal egy adott időszakot követően (7. ábra). Három különböző kimenettel számolhatunk. Az első élettársi kapcsolat egy adott időszak alatt (esetünkben öt év alatt) vagy fennmarad, vagy házasság lesz belőle, vagy pedig szétköltözés révén felbomlik. Noha az első két lehetőség csak formailag különbözik egymástól, hiszen ugyanaz a két ember él együtt tartósan, a demográfia eltérő tartalmat tulajdonít a két párkapcsolati formának. Az első esetben az élettársi kapcsolatot a házasság alternatívájának tartja, a második esetben azonban az élettársi kapcsolat a házassadási folyamat részét képezi, a házassodás „előszobájának” tekinthető.

Az 1980-as évek végén, az 1990-es évek fordulóján (1987–1991) az első élettársi kapcsolatban élők háromötöde (60%) öt éven belül összeházasodott. Valamivel több, mint egynegyedük (27%) továbbra is fenntartotta az élettársi kapcsolatot, hetedük (14%) kapcsolata pedig szétköltözéssel bomlott fel. Lényeges arra is felhívni a figyelmet, hogy az élettársi kapcsolatként kezdődő első párkapcsolatok négyötödében ugyanaz a két személy élt továbbra is tartós párkapcsolatban. Másfél-két évtizeddel később, az ezredfordulót követő időszakban (2002–2006) alapított első élettársi kapcsolatok tartóssága sem gyengült, a végig együtt maradók aránya változatlanul 80% körüli. (Megjegyezzük, hogy a párkapcsolati pályájukat közvetlenül házassággal kezdők párkapcsolatának tartóssága valamivel magasabb, hiszen körükben az öt éven belül elválók aránya 10% körüli.)

Lényeges változás abban mutatkozik, hogy valamelyest csökkent az élettársi kapcsolatot házassággá alakítók aránya. Míg korábban az együttélést kezdőknek mintegy 60%-a öt éven belül összeházasodott a partnerével, addig ma ez csak minden

harmadik vizsgált párja jellemző. Ugyanakkor úgy tűnik, hogy az utolsó időszakban (2002–2006-ban) már alig csökkent a házasságot kötők részaránya. Ez alapján biztonsággal kijelenthetjük, hogy az élettársi kapcsolat mint a házasságot megelőző párkapcsolati forma fenn fog maradni, és meghatározónak látszik a házasság alternatívájaként minősíthető tartós élettársi kapcsolat jelensége is.

7. ábra. Párkapcsolati pálya az élettársi kapcsolat mint első párkapcsolat indulását követő öt évben, a kapcsolat létrejöttének időpontja szerint



Forrás: Spéder 2005; KSH NKI Életünk fordulópontjai 4. hulláma (2012–2013), 18–49 évesek új mintája; saját számítás.

Mivel az öt éven keresztül élettársi kapcsolatként fennmaradó párkapcsolatok részaránya stabilizálódni látszik, érdemes részletesebben megvizsgálni, hogy mi történik tíz év múlva az 1997 és 2001 között élettársi kapcsolatként alapított párkapcsolatokkal. Kétharmaduk tíz év elteltével is fennáll – a párok mintegy fele (32%) továbbra is élettársként él együtt, másik fele (35%) pedig időközben házasságot kötött. A kapcsolatok életútjában az ötödik és a tizedik év között már nagyobb a kapcsolatok stabilitása, mint az első öt évben: kevés élettársi kapcsolat alakul házassággá, és felbomlásuk is jóval ritkább.

Összességében az időközben házasság-gá alakult kapcsolatok és a végig élettársi együttélések hasonló arányban bomlottak fel a kapcsolat ötödik és tizedik éve között.

## LÁTOGATÓ PÁRKAPCSOLATOK: KÜLÖN, MÉGIS EGYÜTT?

Mint azt a családi állapotról és a párkapcsolati helyzetről szóló részben bemutattuk, az ezredfordulót követő első évtized egyik meghatározó változása az egyedülálló, együttélő partner nélküli fiatal felnőttek és fiatal középkorúak arányának növekedése volt. Az egyedülállók csoportja azonban épp olyan sokszínű, mint az élettársi kapcsolatban élők. Egy részük nem is tekinthető a szó szoros értelmében vett egyedülállónak, hiszen van tartós partnere, de nem él együtt vele.

A szakirodalom általában azokat tekinti *látogató párkapcsolatban élőknek (LAT)*,<sup>F</sup> akiknek tartós, monogám párkapcsolatuk van, amelyet a külvilág előtt is felvállalnak, de a partnerükkel nem élnek közös háztartásban. A különélés lehet önként vállalt, tudatos döntés, de külső akadályok miatti kényszer is; lehet átmeneti állapot, amelyet előbb-utóbb együttélés követ, de tartósan fennálló párkapcsolati forma is. A szakirodalom egy része szűkebb jelentésben használja a LAT fogalmát, és csak azokra a párokra alkalmazza, akik nem külső kényszer miatt élnek külön, hanem tudatosan választják ezt az életformát (lásd Kapitány 2012 összefoglalóját). E párkapcsolati formát két élethelyzettel lehet leginkább megvilágítani: vannak, akik meg szeretnék őrizni a különálló háztartás nyújtotta önállóságot, és vannak, akik az együttélő gyermekeikkel való kapcsolatuknak különleges fontosságot tulajdonítva nem költöznek össze a partnerükkel. Azok azonban nem sorolhatók ide, akik a kapcsolatuk kezdeti fázisában még korainak tartanák az összeköltözést, illetve akik bár szeretnének együtt élni, külső akadályok miatt nem tehetik meg (pl. még tanulnak, a szüle-

ikkel élnek, vagy anyagilag nem engedhetik meg maguknak).

Az Életünk fordulópontjai demográfiai követéses adatfelvétel 2012–2013-as hullámának adatai lehetővé teszik a partnerrel együtt nem élők további differenciálását, így a különélő partnerrel rendelkezők arányának megállapítását is. A LAT kapcsolatok (tágabb definíciónak megfelelő) egyéb ismérveit a kutatás nem mérte, ezért a továbbiakban a különélő partnerrel rendelkezők csoportját vizsgáljuk – bár feltételezésünk szerint a két kategória között nagyon erős az átfedés.

A fenti adatgyűjtés alapján a 18–49 éves válaszadók 13%-a rendelkezik különélő partnerrel. A korcsoportok és a családi állapot, illetve a párkapcsolati helyzet összevetése arra utal, hogy mind a fiatalabbak és a középkorúak, mind a hajadonok, az elváltak és az özvegyek között egyaránt találunk olyanokat, akik tartós párkapcsolattal rendelkeznek, de nem élnek együtt a partnerükkel (3. táblázat).

Ez a párkapcsolati forma a 25 év alatti fiatalok körében a legelterjedtebb, és jó okunk van feltételezni, hogy esetükben a párválasztás egyik fázisának („együttjárás”) tekinthető, és az érintettek azért nem élnek együtt, mert (még) nem akarnak, vagy nem tudnak összeköltözni (4. táblázat). Az idősebbek közül többen, ha csak átmenetileg is, de egy alternatív, a függetlenség megőrzésére alkalmas életformának tekinthetik. (Ők nem azonosak a „szinglikkel”, hiszen van tartós párkapcsolatuk, azaz bizonyosan meghatározó szegmensét alkotják egy látogató kapcsolattal rendelkező csoportnak.) Végül az elváltak, az özvegyek és a házastársuktól külön élők között is sokan rendelkeznek különélő tartós partnerrel. A különélésnek számtalan oka lehet, de körükben az összeköltözés egyik komoly akadálya lehet, hogy az érintettekkel együtt élő, korábbi párkapcsolatból származó gyermek(ek) és az új partner együttélése konfliktusos lenne. Az összeköltözés olyan új családi konstellá-

3. táblázat: Az egyedülálló, a különélő partnerrel rendelkező, az élettársal vagy házastársal élő 18–49 évesek megoszlása nem, korcsoport és családi állapot szerint

		(%)				
		Egyedülálló, nincs különélő partnere	Különélő partnere van	Élettársal él	Házas- társával él	Összesen
Nem	Nő	27,4	13,9	19,5	39,2	100,0
	Férfi	35,8	12,6	18,3	33,3	100,0
Korcsoport	18–20	60,9	29,0	9,1	1,1	100,0
	21–24	52,9	27,9	16,2	3,0	100,0
	25–29	36,2	17,3	28,3	18,3	100,0
	30–34	23,6	10,9	30,3	35,1	100,0
	35–39	22,6	8,0	19,8	49,6	100,0
	40–44	23,4	5,3	13,5	57,9	100,0
	44–49	23,3	7,9	11,7	57,2	100,0
Családi állapot	Nőtlen, hajadon	48,4	21,8	29,9	–	100,0
	Szülővel él	62,8	30,3	6,9	–	100,0
	Szülőktől külön él	29,4	10,6	60,0	–	100,0
	Házas, házastársával él	–	–	–	100,0	100,0
	Házas, házastársától külön él	54,7	19,6	25,7	–	100,0
	Özvegy	77,6	15,4	7,0	–	100,0
	Elvált	52,2	16,8	31,0	–	100,0
Összesen		31,6	13,3	18,9	36,2	100,0
N		(1423)	(623)	(755)	(1534)	(4335)

Forrás: KSH NKI Életünk fordulópontjai 4. hulláma (2012–2013), 18–49 évesek új mintája; saját számítás.

ciót eredményezne, amelyet a gyermek és az érintettek nehezen tudnának kezelni. Erre utalhat, hogy míg a gyermektelenek 76%-a, addig a gyermekek csak 54%-a szeretne összeköltözni a partnerével, illetve az, hogy a gyermekek 15%-a nevezte meg a gyermeket a különélés okaként. Azok is kisebb arányban szeretnék a különélő kapcsolatukat élettársi viszonyra alakítani, akiknek már volt korábban tartós párkapcsolatuk, ám az felbomlott.

A különélő párok kapcsolata átlagosan 2,5 éve áll fenn, egyharmada egy évnél rövidebb ideje. Minél idősebb a válaszadó, átlagosan annál hosszabb a kapcsolata: a 18–29 évesek körében 1,7 év, a harmincasok esetében 3,2 év, a negyveneseknél pedig 6 év. A 30 év alattiak esetében minél régebb óta

tart a kapcsolat, annál gyakrabban tervezik az összeköltözést (a kevesebb, mint egy éves kapcsolat esetében 75%, míg a három éves vagy hosszabb kapcsolat esetén 83%). Ők valószínűleg az együttélés „előszobájának” tekintik ezt a kapcsolati formát. A harmincas és a negyvenes korcsoportban épp ennek ellentéte a jellemző: minél régebb óta áll fenn a különélő párkapcsolat, annál kevésbé szándékoznak a felek összeköltözni. A 40–49 évesek legalább három éve tartó kapcsolataik esetén már csak 32% tervezi, hogy összeköltözik a partnerével, az egy évnél rövidebb kapcsolatok esetén viszont 68%. Ez arra utal, hogy a 30 év fölöttiek egy része számára a különélő kapcsolat egy hosszú ideig fennálló, állandósult párkapcsolati formává válhat.

4. táblázat. A különélő partnerrel rendelkezők összeköltözéssel kapcsolatos véleményeinek megoszlása az egyes korcsoportokban

	(%)			
	18–29 éves	30–39 éves	40–49 éves	Össze- sen
A három éven belül a partnerével összeköltözni szándékozók aránya	78,8	73,3	42,4	71,5
Az összeköltözni nem szándékozók miért nem laknak együtt?				
<i>Belső okok (a válaszadó nem akar összeköltözni a partnerével)</i>	49,4	62,5	67,1	58,1
Nem elég stabil a kapcsolat az együttéléshez	10,8	30,9	10,2	15,1
Az önállóság, függetlenség megőrzése miatt	22,7	25,5	33,5	26,8
Anyagi megfontolásból	1,7	0,0	1,7	1,3
A gyermekek miatt nem megoldható az együtt lakás	0,0	3,6	7,2	3,2
Egyéb ok miatt nem akar együtt élni	14,2	2,5	14,5	11,7
<i>Külső okok (külső akadály miatt nem tudnak együtt lakni)</i>	50,7	37,5	32,9	42,1
Lakásproblémájuk van	7,2	7,4	10,0	8,1
Munkakörülményeik miatt	4,3	4,5	4,8	4,5
Anyagi problémák miatt	10,0	12,7	0,0	7,4
Partnerének családi kötöttsége van (pl. házasság, válófélben van)	0,0	0,0	8,6	2,8
Egyéb jogi problémák miatt	2,0	6,9	0,0	2,5
Egyéb külső ok áll fenn	27,2	6,0	9,5	16,8
<i>Összesen</i>	<i>100,0</i>	<i>100,0</i>	<i>100,0</i>	<i>100,0</i>

Forrás: KSH NKI Életünk fordulópontjai 4. hulláma (2012–2013), 18–49 évesek új mintája; saját számítás.

Összességében tehát a különélő partnerrel rendelkezők csoportjának mintegy fele feltehetően tudatosan választja ezt az életformát, és nem az élettársi kapcsolatot vagy a házasságot megelőző átmeneti időszaknak, hanem egy azoktól eltérő, alternatív partnerkapcsolati formának tekinti azt. Ők azok, akik megfelelnek a „látogató párkapcsolat” szűkebb értelemben vett definíciójának.

## HÁZASSÁGKÖTÉS ÉS PÁRKAPCSOLATI HELYZET NEMZETKÖZI ÖSSZEHASONLÍTÁSBAN

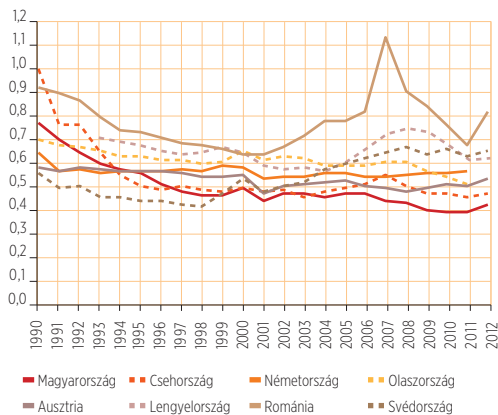
A házasságkötés visszaszorulása nem csupán Magyarországra jellemző, hanem Európa legtöbb országában megfigyelhető tendencia (8. ábra). Az 1990-es években általában csökkent a teljes első női házasságkötési arányszám (a vizsgált országok

közül Csehországban különösen erősen), de Ausztriában vagy Németországban az eleve alacsony (0,6 körüli) kezdő értékhez képest alig történt elmozdulás. Az 1990-es évek végére a svéd és a magyar házasságkötési arányszám volt a nyolc ország közül a legalacsonyabb. A 2000-es évek első évtizedének végére egyes országokban kis mértékben nőtt a házasságkötések valószínűsége (pl. Lengyelország, Svédország), a magyar érték azonban tovább csökkent. 2012-ben a vizsgált nyolc ország közül a román, a lengyel és a svéd arányszám a legmagasabb, a magyar pedig a legalacsonyabb.

A nemzetközi összehasonlító adatok kapcsán két jelenségre külön érdemes felhívni a figyelmet. Egyrészt a TEHA értéke meglehetősen érzékeny a jogi környezet változásaira: például a román arányszám 2007–2008 körüli kiugró értékét az okozta, hogy egy (azóta eltörölt) törvény jelentős anyagi támogatást

biztosított az első házasságot kötők számára. Másrészt igen figyelemre méltó a svéd házasságkötési hajlandóság ma már tartósnak látszó megemelkedése. Egy hosszú távú demográfiai tendencia ugyanis ritkán „fordul meg”, a svéd emelkedés pedig erre utal.

8. ábra. Teljes első női házasságkötési arányszám alakulása néhány kiválasztott európai országban



Forrás: Eurostat (TEHA, 1990–2012).

Az élettársi együttélés és a különélő partnerek közötti tartós párok kapcsolat terjedése megnehezíti, hogy a párok kapcsolat megváltozásának e területeit nemzetközi összehasonlításban vizsgáljuk meg. Egy-egy összehasonlításra alkalmas adatgyűjtés azonban lehetővé teszi az összevetést. Az áttekinthetőség miatt egy olyan korcsoportot, a 30–34 éves nők csoportját választottuk ki, akik esetében leginkább tetten érhetők az említett tendenciák. A 30–34 éves nők párok kapcsolati helyzet szerinti megoszlása Európa különböző országai-ban jelentősen eltér, és az egyes régiók sem tekinthetők ebből a szempontból egységes országcsoportoknak (5. táblázat). A 30–34 éves nők többsége minden országban tartós párok kapcsolatban él: arányuk 65 és 89% között mozog. Olaszországban a legalacsonyabb a párok kapcsolatban élők aránya (64%), főként az *élettársi kapcsolatok* rend-

kívül alacsony elterjedtsége miatt (2%). Romániában, Lengyelországban és Litvániában szintén viszonylag alacsony, 10% alatti az élettársi kapcsolatban élők aránya, ezzel szemben Belgiumban, Észtországban és Norvégiában minden harmadik 30–34 éves nő az élettársával él együtt. Magyarország nemzetközi összehasonlításban a középmezőny alsó részén helyezkedik el.

A 30–34 éves nők 2 és 13% közötti arányban rendelkeznek *külön élő tartós partnerrel*. Ausztriában és Olaszországban a legmagasabb, Észtországban és Grúziában pedig a legalacsonyabb az arányuk. Magyarországon a vizsgált csoport 6%-a él ilyen párok kapcsolatban.

A 30–34 éves nők 9–24%-a *egyedülálló*, vagyis sem különélő partnerrel, sem élet- vagy házastárssal nem rendelkezik. Romániában a legalacsonyabb ez az arány (9%), miközben a házasságban élő nők aránya a legmagasabb a vizsgált országok között (82%).

Kelet-, Közép- és Dél-Európában az egyedülálló és a különélő partnerrel rendelkező 30–34 éves nők jelentős része általában együtt él az egyik vagy mindkét szülőjével. Sokuk számára (a társadalmi elvárások, a lakás piac működése és/vagy a gazdasági jólét viszonylag alacsonyabb szintje miatt) csak akkor válik lehetővé a külön költözés, ha össze tudnak költözni egy tartós partnerrel, élettárssal vagy házastárssal. Az első tartós partnerkapcsolat kitolódása pedig magával hozza az elköltözés halasztását is. Ezzel szemben egyes nyugati és északi országokban (pl. Franciaország, Németország, Hollandia, Norvégia) elenyésző azok aránya, akik ebben az életkorban még a szülői házában élnek. Ezen országokban inkább az jellemző, hogy párok kapcsolati helyzetüktől függetlenül viszonylag korán elköltöznek a szülői házból, illetve hogy az életük egy szakaszában egyedül vagy barátokkal élnek.

5. táblázat. 30–34 éves nők megoslása párkapcsolati helyzet és lakhely szerint néhány kiválasztott európai országban

(%)

Ország	Egyedülálló		Külön élő partnere van		Élettárral él	Házastársával él	Összesen
	Összesen	Ebből: szülővel él, %	Összesen	Ebből: szülővel él, %			
Ausztria	16,9	26,3	13,4	30,3	25,9	43,8	100,0
Belgium	13,9	20,7	4,1	12,6	32,3	49,7	100,0
Bulgária	16,3	67,0	4,4	67,0	10,7	68,6	100,0
Csehország	24,1	21,3	8,0	11,9	10,8	57,0	100,0
Észtország	23,0	33,3	1,1	40,0	31,8	44,1	100,0
Franciaország	15,7	4,1	7,0	10,2	25,0	52,3	100,0
Grúzia	19,7	80,4	1,8	67,0	18,8	59,8	100,0
Hollandia	21,2	1,8	8,9	2,1	21,2	48,6	100,0
Lengyelország	17,4	35,5	4,7	35,6	7,3	70,6	100,0
Litvánia	22,2	33,8	7,8	10,5	6,8	63,2	100,0
Magyarország	20,4	44,0	5,8	42,6	13,7	60,2	100,0
Németország	17,0	7,9	6,0	0,0	16,4	60,6	100,0
Norvégia	18,0	3,2	6,3	3,0	32,5	43,3	100,0
Olaszország	23,1	70,0	12,6	55,7	1,7	62,7	100,0
Oroszország	13,0	55,8	8,3	57,0	15,1	63,6	100,0
Románia	8,7	46,1	3,6	54,1	5,9	81,7	100,0

Forrás: Generations and Gender Survey (2004–2009); saját számítás.

## AZ ÉLETTÁRSI KAPCSOLATOK TÍPUSAI EURÓPÁBAN

Az élettársi kapcsolatban élők házasságkötéssel kapcsolatos véleményük és terveik, valamint az érzékelt anyagi helyzetük alapján különböző típusokba sorolhatók, amelyek aránya országonként eltér. Egyes típusok az élettársi együttélést a házassági folyamat részének, mások a házasság alternatívájának tekintik.

Az élettársi kapcsolat – egy nemzetközi összehasonlító vizsgálat (Hiekel et al. 2014) szerint – azon együtt élő párok esetén tekinthető a házasság előszobájának, akiknek szándékában áll három éven belül összeházasodni, és nem gondolják azt, hogy a házasság egy elavult intézmény. Ez a csoport Grúziában (66%) és Romániában (39%) a legnagyobb, Norvégiában (11%) pedig

a legkisebb. Próbaházasság esetén nem tartják a házasságot elavult intézménynek, de nem terveznek három éven belül esküvőt, mert még nem döntötték el, hogy a kapcsolatukat házassággá alakítsák-e. A próbaházasságban élők aránya Nyugat- és Észak-Európában – Ausztria kivételével – viszonylag magas (26–30%). A megélhetési gondokkal küzdők az anyagi nehézségek miatt mondhatnak le a házasságkötési terveikről, bár fontosnak tartják a házasság intézményét („gazdasági okok” kategória). Ez a csoport Oroszországban a legnagyobb (17%).

Speciális csoportot képviselnek a konformisták: tervezik a házasságkötést, miközben negatív vagy semleges a házasság intézményével kapcsolatos véleményük. Kelet- és Közép-Európában (Grúzia kivételével) az élettársi kapcsolatban élők

21–39%-a ebbe a típusba sorolható. Ők a társadalmi nyomás, esetleg a házasságkötéstől várt anyagi vagy jogi előnyök miatt, és nem személyes meggyőződésből tervezik az esküvőt.

A házasságot nem tervezők egy része elutasító, más része semleges álláspontot képvisel a házasság intézményével szem-

ben. Az élettársi kapcsolatot a házasság alternatívájának tekintők aránya általában magasabb Nyugat- és Észak-Európában (ahol a házasságkötés nélküli együttélés eleve elterjedtebb), mint Kelet- és Közép-Európában, bár a bolgár és a magyar értékek sem maradnak el a kontinens nyugati felében tapasztaltaktól.

*Az élettársi kapcsolat típusainak előfordulási aránya néhány kiválasztott európai országban*

(%)

	Nyugat- és Észak-Európa				Kelet- és Közép-Európa					
	Ausztria	Németország	Franciaország	Norvégia	Bulgária	Grúzia	Magyarország	Litvánia	Románia	Oroszország
A házasság előszobája	27,0	20,2	24,8	10,5	16,0	66,0	24,2	23,2	39,0	25,9
Próbaházasság	15,2	26,4	19,3	29,3	1,7	5,7	13,4	8,1	5,2	9,8
Gazdasági okok	1,2	2,2	6,8	0,9	9,6	10,5	2,6	2,4	5,2	16,9
Konformista	20,5	13,0	12,3	6,9	26,8	13,7	27,9	38,7	35,0	21,3
Házasság elutasítása	17,9	21,0	21,5	20,5	32,3	2,1	19,3	13,6	4,8	14,5
A házasság irreleváns	18,3	17,1	15,4	31,9	13,7	1,9	12,7	14,2	10,7	11,6
Összesen	100,0	100,0	100,0	100,0	100,0	100,0	100,0	100,0	100,0	100,0
<i>Élettársi kapcsolatok aránya az együtt élő párok körében</i>	<i>30,2</i>	<i>12,2</i>	<i>19,7</i>	<i>23,0</i>	<i>10,8</i>	<i>14,2</i>	<i>13,6</i>	<i>11,4</i>	<i>5,3</i>	<i>15,4</i>

*Forrás: Hiekel et al. 2014; Generations and Gender Survey (2004–2009), 18–79 éves válaszadók (Ausztria: 18–45 évesek).*



## FOGALMAK

*Családi állapot:* A népesség családi állapot szerinti csoportosítása a fennálló jogi helyzet alapján történik. *Nőtlen vagy hajadon* az a személy, aki (még) sosem kötött házasságot és nem létesített bejegyzett élettársi kapcsolatot. *Házas* az a személy, aki házasságot kötött és házasságát jogerős bírói ítélet nem bontotta fel, függetlenül attól, hogy együtt él-e a férjével vagy a feleségével. *Bejegyzett élettárs* az a személy, aki anyakönyvvezető előtt létesített azonos nemű párjával élettársi kapcsolatot. (A csoport kis létszáma miatt a bejegyzett élettársak a házasok, az özvegy bejegyzett élettársak az özvegyek, az elvált bejegyzett élettársak az elváltak között szerepelnek.) *Özvegy* az a személy, aki házastársa halála után nem kötött újabb házasságot, és nem létesített bejegyzett élettársi kapcsolatot. *Elvált* az a személy, akinek házasságát jogerőre emelkedett bírói ítélet bontotta fel, újabb házasságot nem kötött, és nem létesített bejegyzett élettársi kapcsolatot. (A bírói ítélet nélkül különváltan élő személyek adatai a házasok között szerepelnek.) Az élettársak családi állapotának meghatározása a jogi helyzet alapján történik (KSH 2013).

*Élettársi kapcsolat:* Házasságkötés nélkül, tartós, házasságszerű kapcsolatban együtt élő két személy, függetlenül családi állapotuktól és attól, hogy különböző vagy azonos neműek. Az élettársi kapcsolatok száma egyaránt tartalmazza a közjegyző előtt a kapcsolatukról nyilatkozó és a nyilatkozatokat nem tevő párokat.

*Látogató partnerkapcsolat (LAT):* Olyan tartós, monogám párkapcsolat, amelyben a pár nem él közös háztartásban, és a kap-

csolatukat a külvilág előtt is felvállalják. (A fogalom alternatív definícióiról lásd: Kapitány 2012.)

*Egyedülálló:* Tágabb értelemben az a személy az egyedülálló, aki nem házas, és nem él élettársi kapcsolatban. Szűk értelemben csak azokat soroljuk az egyedülállók közé, akik nem rendelkeznek együttélő (házas- vagy élettárs) vagy különélő tartós partnerrel.

*Teljes első házasságkötési arányszám (TEHA):* Azt mutatja meg, hogy a 15 éves kor fölöttiek hányad része kötne házasságot bizonyos (nőknél 49, férfiaknál 59 éves) életkorig. Azon a feltételezésen alapul, hogy az adott naptári évben 15 éves kort elérő férfiak, illetve nők ugyanolyan gyakorisággal fognak házasodni az adott életkorig, mint az adott naptári évben a megfelelő korú nők és férfiak.

*Kiigazított házasságkötési arányszám (kTEHA):* A teljes első házasságkötési arányszámnak egy módosított változata, amely az első házasságkötés átlagos életkorának változását (az első házasságkötés halasztását vagy előre hozását) is figyelembe veszi. A kTEHA azt mutatja meg, hogyan alakult volna a házasságkötés valószínűsége, ha az időzítés változatlan. Kiszámítása során 1-ből kivonjuk a  $t+1$  és a  $t-1$  évek átlagos első házasságkötési életkora különbségének a felét, és ezzel elosztjuk a  $t$  év TEHA értékét. A kTEHA értéke az első házasságkötési életkor emelkedése esetén magasabb, az életkor csökkenése esetén alacsonyabb lesz, mint az ugyanarra az évre vonatkozó TEHA.

## AJÁNLOTT IRODALOM

- Bukodi E. (2003): *Ki, mikor, kivel (nem) házasodik? Párválasztás Magyarországon*. Andorka Rudolf Társadalomtudományi Társaság – Századvég, Budapest.
- Carlson, E. – Klinger A. (1987): Partners in life: Unmarried couples in Hungary. *European Journal of Population*, 3(1): 85–59.
- Csernák Jné – Pongrácz Tné – S. Molnár E. (1992): *Élettársi kapcsolatok Magyarországon*. KSH NKI Kutatási Jelentések 46. KSH NKI, Budapest.
- Hiekel, N. – Liefbroer, A. C. – Poortman, A-R. (2014): Understanding diversity in the meaning of cohabitation across Europe. *European Journal of Population*, 30(4): 391–410.
- Kapitány B. (2012): 'Látogató párkapcsolatok' Magyarországon. *Szociológiai Szemle*, 22(1): 4–29.
- KSH (2013): *2011. évi népszámlálás. 4. Demográfiai adatok*. KSH, Budapest.
- KSH (2015): Népmozgalom, 2014. *Statisztikai tükör*, 23, 2015. márc. 27.
- Pongrácz Tné (2012): Párkapcsolatok. In Óri P. – Spéder Zs. (szerk.): *Demográfiai portré 2012. Jelentés a magyar népesség helyzetéről*. KSH NKI, Budapest: 11–19.
- Spéder Zs. (2005): Az élettársi kapcsolat térhódítása Magyarországon és néhány szempont a demográfiai átalakulás értelmezéséhez. *Demográfia*, 48(3–4): 187–217.
- Spéder Zs. – Kapitány B. (2007): *Gyermekek – vágyak és tények: Dinamikus termékenységi elemzések*. NKI Műhelytanulmányok 6. KSH NKI, Budapest.

## HONLAPOK

Eurostat (TEHA, 1990–2012): <http://ec.europa.eu/eurostat/data/database> (felhasznált adatok utolsó frissítése: 2015. márc. 20.)