

# **Szülőknek nyújtott gondozás és segítség: Magyarország európai összehasonlításban**

Medgyesi Márton, TÁRKI, MTA TK SZI

# Motiváció, kutatási kérdések

## Kontextus:

- Megnő-e a családi transzferek szerepe, ha az idősödő társadalmak csökkenteni kényszerülnek az időseknek nyújtott támogatásokat?
- Állami és magántranszferek kapcsolata: helyettesítés vagy kiegészítés?
- Kutatási eredmények a transzferek mintázatairól az EU15 országokban : észak-déli törésvonal.

## Kutatási kérdések:

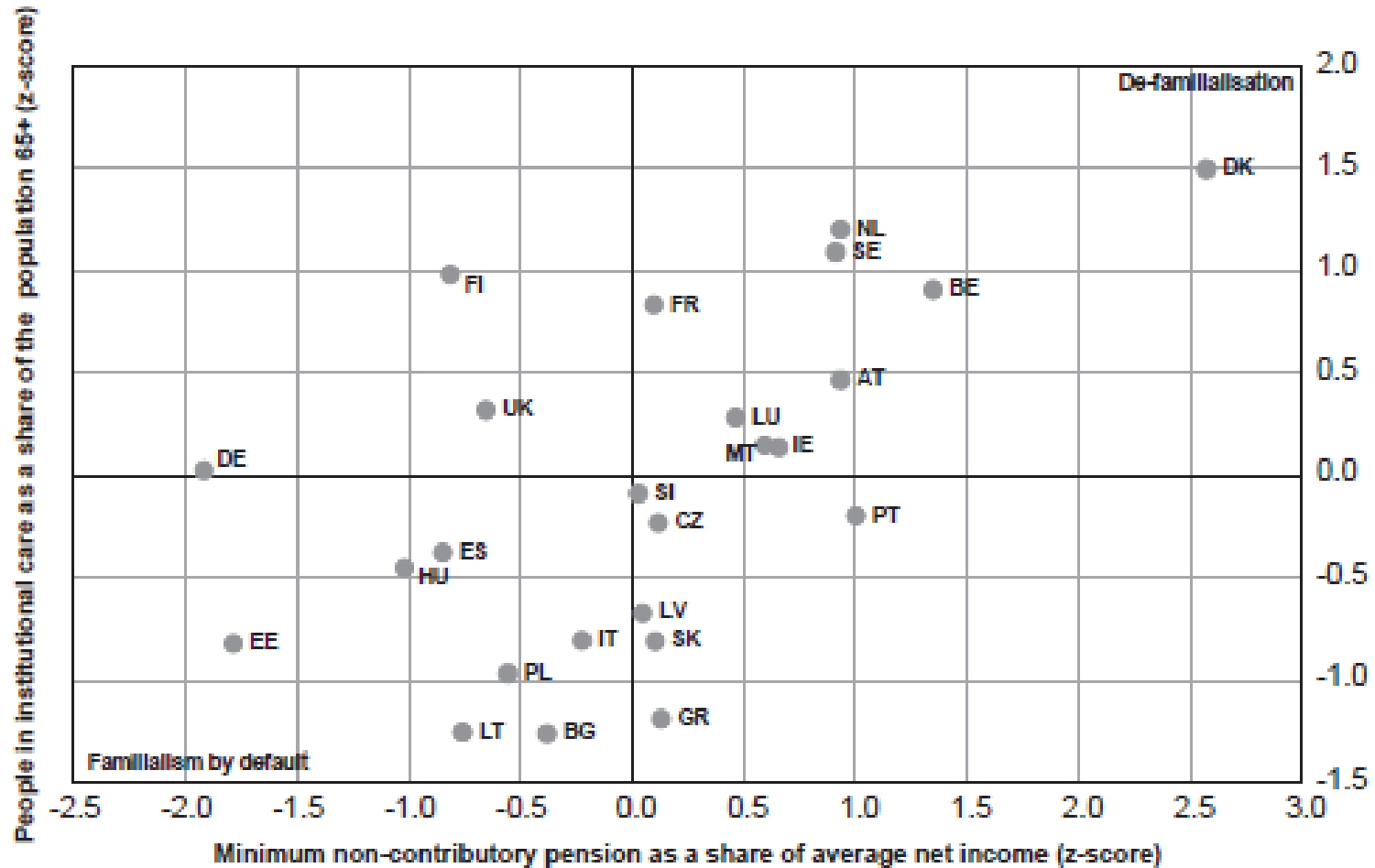
- Hogyan viszonyul Magyarország a kelet-európai országokhoz és az EU15 országokra jellemző transzfer rezsimekhez?
- Mi határozza meg az idős szülőknek nyújtott gondozás/segítség országok közötti eltéréseit?

# Megközelítés

Magyarország és az EU országok közötti eltérés magyarázható:

- Mikro-szintű meghatározók eltérő összetételével (eltérő szükségletek, költségek)
  - rosszabb egészségi állapot
  - eltérő együttlakási mintázatok
  - alacsonyabb foglalkoztatás (elsősorban nők körében),
- Intézményi jellemzők: kelet-európai országokban államilag nem támogatott, családközpontú („unsupported familialism”) gondozási rezsim (Saraceno és Keck 2010), gyermekek gondozási kötelezettsége.
- Kulturális tényezők: eltérő értékek

# Idősgondozással kapcsolatos társadalmpolitikák



Forrás: Saraceno és Keck 2010, Fig 6.

# Adatok

- Survey of Health, Ageing and Retirement in Europe (SHARE)
- Adatok az 50 éven felüliek egészségi állapotáról, társadalmi-gazdasági helyzetéről és családi ill. társas kapcsolatairól.
- 2011-ben Magyarország is részt vett a SHARE 4. hullámban 15 másik országgal együtt.
- Előnye: sok információ a gyermekekről is.

A kutatás az idősek és felnőtt gyermekeik közötti segítségnyújtással kapcsolatban az egyik leggazdagabb komparatív adatbázis.

# Mérés

## **Gondozás, segítség felmérése:**

- Kapott-e személyes gondozást, segítséget a praktikus háztartási teendők elvégzésében ht-n kívülitől? (ha igen, kitől?, milyen gyakran?)
- Van-e olyan ht-ban, aki segített Önnek rendszeresen személyes gondozással az elmúlt 12 hónapban? (ha igen, mely háztartástag?)

## **Függő változó:**

0-nem kaptak gondozást, segítséget gyermekeiktől

1-csak nem intenzív gondozást, segítséget kaptak gyermekeiktől

2-intenzív (majdnem naponta) gondozást, segítséget kaptak

# Magyarázó változók

## Idős szülők jellemzői:

- Egészségi problémák (ADL, IADL)
- Ekvivalens háztartási jövedelem
- Életkor (75+), háztartás-szerkezet (egyedülálló nő/férfi, pár, egyéb), iskolai végzettség (alapfok, középfok, felsőfok), munkaerőpiaci státusz (dolgozik-e), 21 éven aluli gyermekek száma

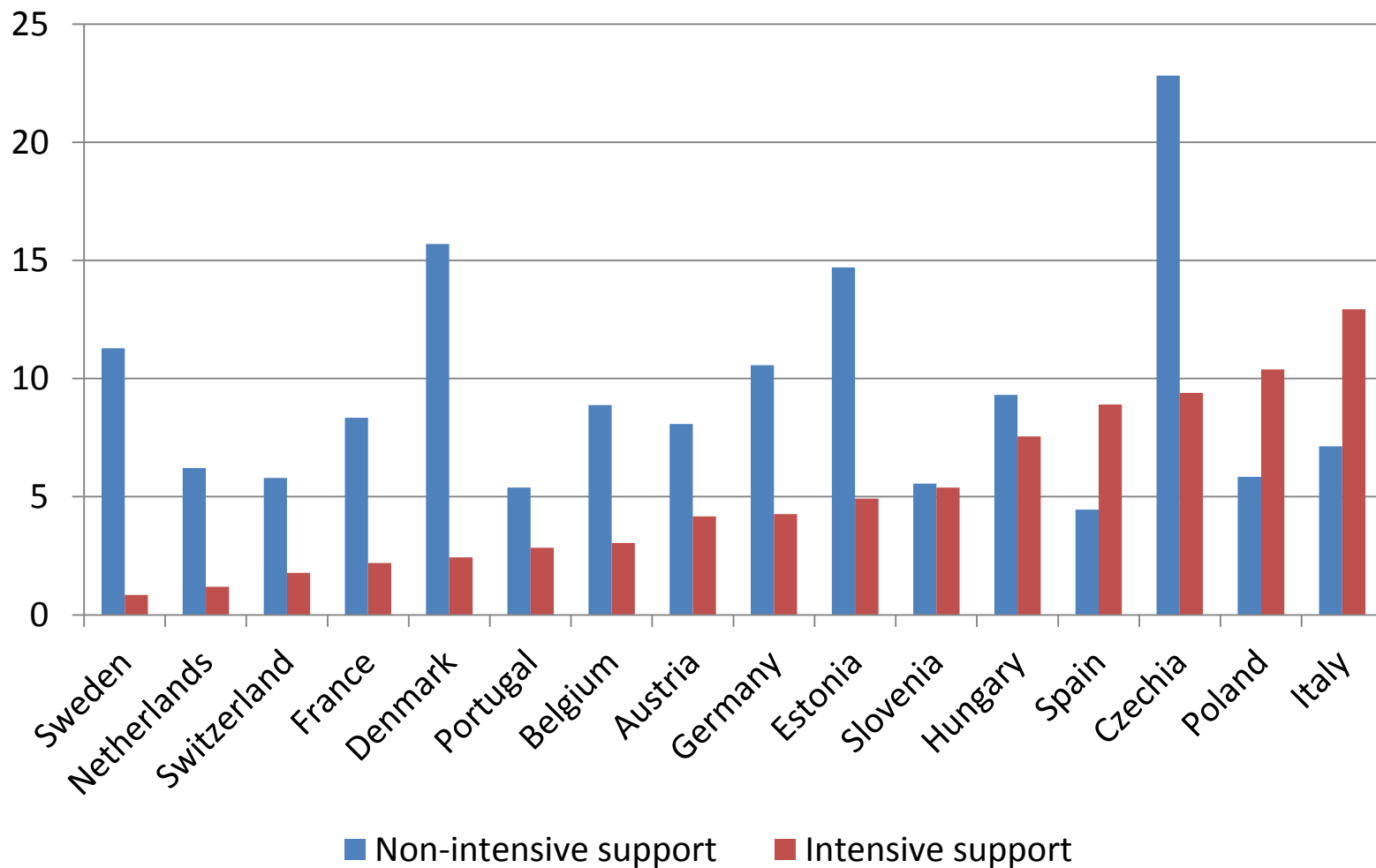
## Gyermekek jellemzői (összes 21 éven felüli gyermek):

- Gyermekek száma, nem, átlag-életkor
- Közelség (minden gyermek 25km-nél távolabb lakik/legalább egy/egyik sem), szülőkkel együttlakó gyermekek száma
- Van egyedülálló, unokák száma
- Van nem dolgozó gyermek

## Adott transzferek:

- Pénzügyi (adott min. 40 eHUF transzfert az elmúlt évben)
- Segítség (unokák gondozása)

# 65 éven felüli idősök között gyermekeiktől gondozást/segítséget kapók aránya





# Gondozás, segítség előfordulásának többváltozós modellje (1)

(65 feletti szülők, átlagos marginális hatás multinomiális logit modellből  
összevont mintán ország hatásokkal)

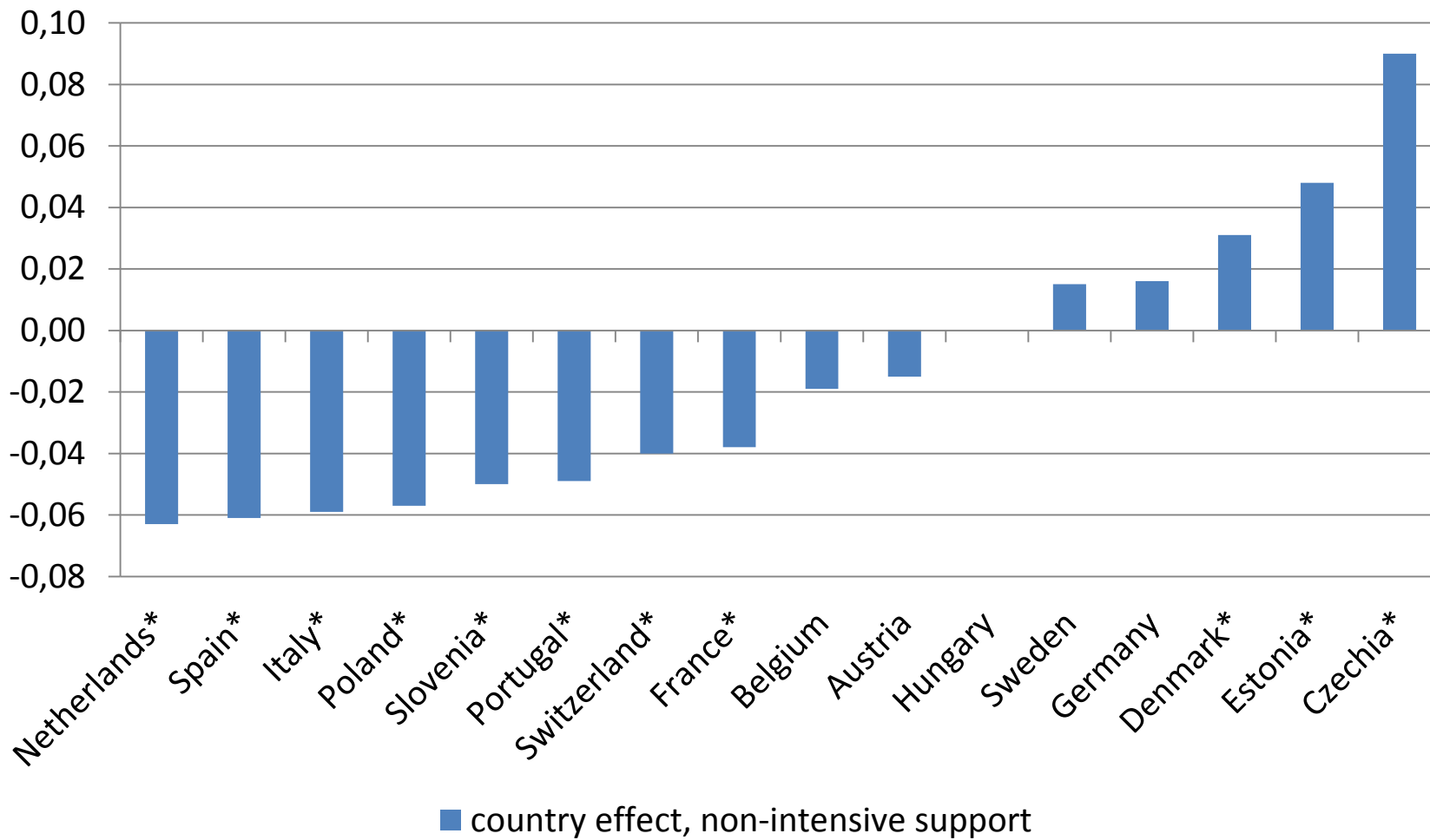
	Modell 1		Modell 2	
	Nem-intenzív segítség	Intenzív segítség	Nem-intenzív segítség	Intenzív segítség
<i>Szülői jellemzők</i>				
75 éves vagy idősebb	0.021 <sup>***</sup>	0.038 <sup>**</sup>	0.025 <sup>**</sup>	0.039 <sup>**</sup>
Egyedülálló nő	0.031 <sup>***</sup>	0.001	0.028 <sup>**</sup>	0.001
Párral él	-0.044 <sup>***</sup>	-0.042 <sup>***</sup>	-0.047 <sup>***</sup>	-0.042 <sup>***</sup>
Egyéb ht. szerk.	-0.049 <sup>***</sup>	-0.036 <sup>***</sup>	-0.053 <sup>***</sup>	-0.036 <sup>***</sup>
Középfokú végzettség	0.006	-0.011 <sup>**</sup>	0.004	-0.010 <sup>**</sup>
Felsőfokú végzettség	0.006 <sup>**</sup>	-0.019 <sup>**</sup>	0.002 <sup>**</sup>	-0.019 <sup>**</sup>
ADL	0.007 <sup>***</sup>	0.005 <sup>***</sup>	0.007 <sup>***</sup>	0.005 <sup>***</sup>
IADL	0.016 <sup>***</sup>	0.013 <sup>***</sup>	0.016 <sup>***</sup>	0.013 <sup>***</sup>
Dolgozik	-0.016	-0.011	-0.019	-0.011
2. Jövedelmi ötöd	-0.001	-0.008	-0.001	-0.007
3. Jövedelmi ötöd	0.009	-0.016 <sup>***</sup>	0.006	-0.016 <sup>***</sup>
4. Jövedelmi ötöd	0.009	-0.019 <sup>***</sup>	0.005	-0.019 <sup>**</sup>
5. Jövedelmi ötöd	0.006	-0.007	0.001	-0.006
Gyermekek száma	-0.055	0.018	-0.054	0.018

## Gondozás, segítség előfordulásának többváltozós modellje (2)

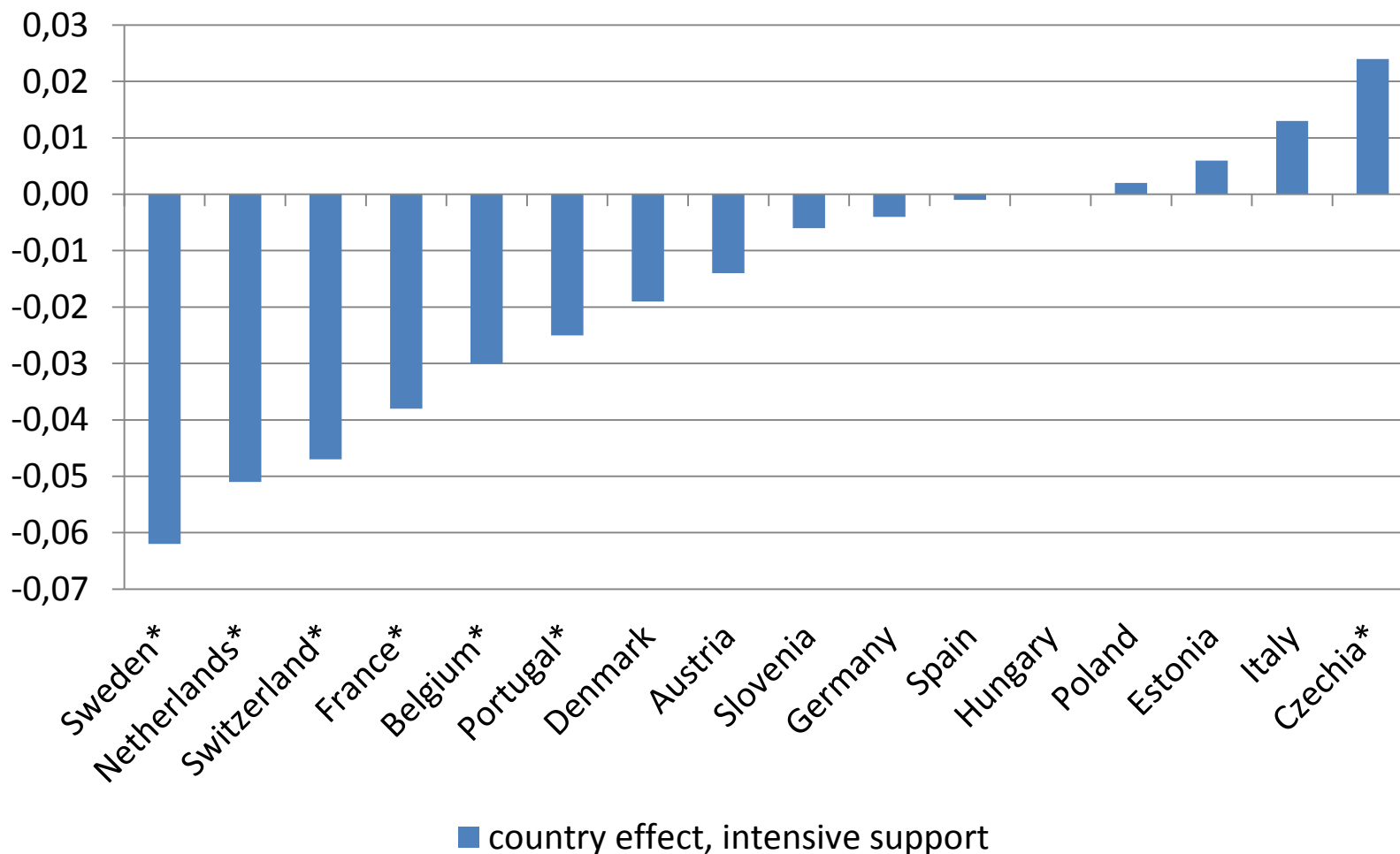
(65 feletti szülők, átlagos marginális hatás multinomiális logit modellből  
összevont mintán ország hatásokkal)

	Modell 1		Modell 2	
	Nem-intenzív segítség	Intenzív segítség	Nem-intenzív segítség	Intenzív segítség
<i>Gyermekek jellemzői</i>				
Egy lánygyermek (ref: nincs)	0.008	0.010 <sup>*</sup>	0.007	0.011 <sup>*</sup>
Több lánygyermek	0.015	0.018 <sup>**</sup>	0.015	0.019 <sup>**</sup>
Egy fiú (ref: nincs)	-0.002	0.005	0	0.005
Több fiú	0.008	0.01	0.009	0.011 <sup>*</sup>
Van együttlakó gyermek	-0.019 <sup>*</sup>	0.012 <sup>**</sup>	-0.023 <sup>**</sup>	0.011 <sup>**</sup>
Van aki +25km-nél messzebb	-0.007 <sup>*</sup>	-0.010 <sup>**</sup>	-0.007	-0.011 <sup>**</sup>
Összes +25km-nél messzebb	-0.015	-0.062 <sup>***</sup>	-0.011	-0.062 <sup>***</sup>
Van egyedülálló gyermek	0.005	-0.005 <sup>***</sup>	0.005	-0.005 <sup>***</sup>
Van munkanélküli gyermek	-0.005 <sup>***</sup>	0.011 <sup>***</sup>	-0.005 <sup>***</sup>	0.011 <sup>***</sup>
Átlag életkor	0.002 <sup>**</sup>	0.001 <sup>***</sup>	0.002 <sup>**</sup>	0.001 <sup>***</sup>
Unokák száma	0.003	0	0.003	0
<i>Adott transzferek</i>				
Anyagi transzferek			0.029 <sup>***</sup>	0.002
Segítség, gondozás			0.057 <sup>***</sup>	0.010 <sup>*</sup>
Ország dummyk	Igen	Igen	Igen	Igen
<i>N</i>	16714	16714	16537	16537

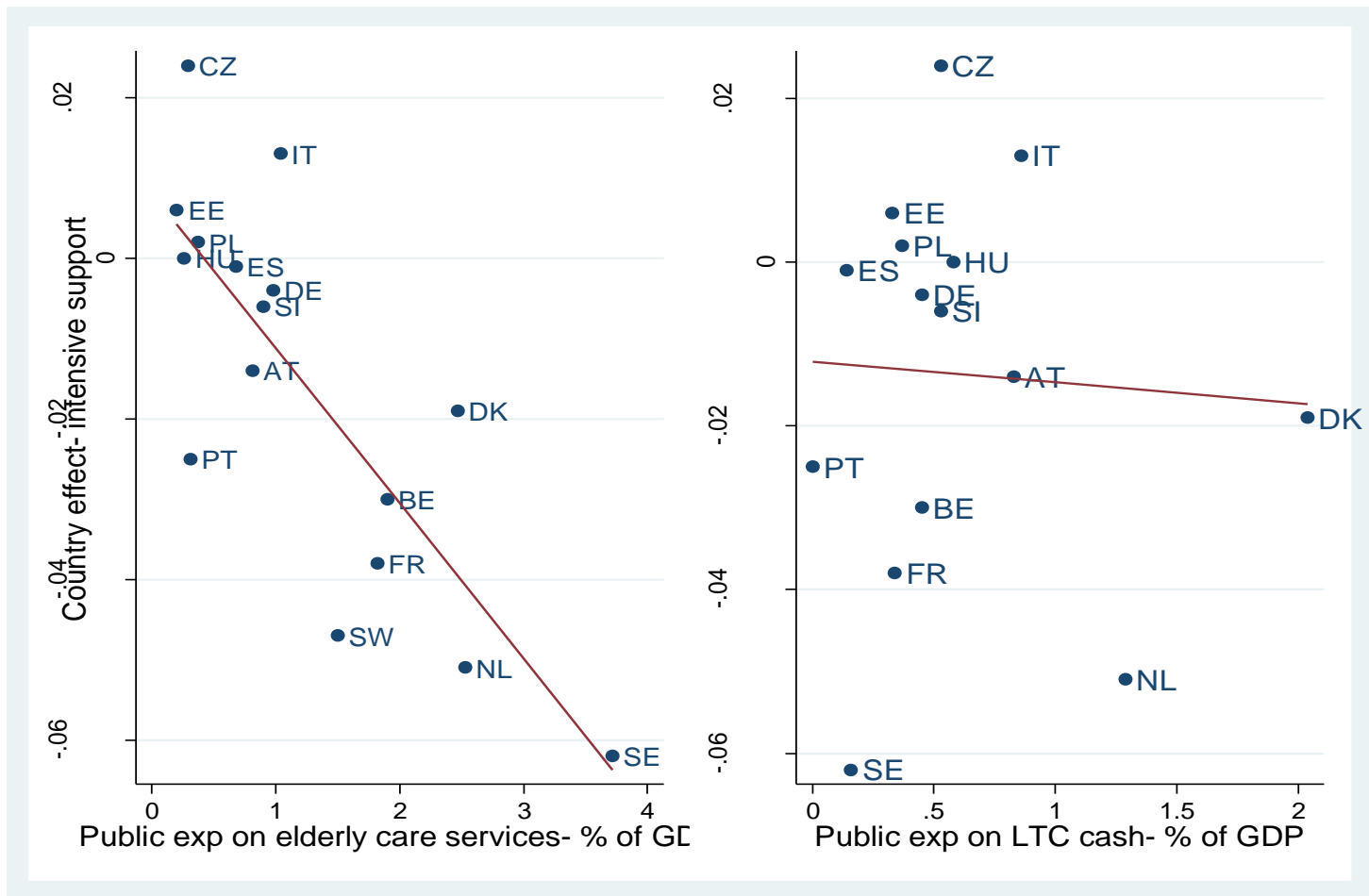
# Ország-hatások, nem intenzív gondozás/segítség, (referencia-kategória: Magyarország)



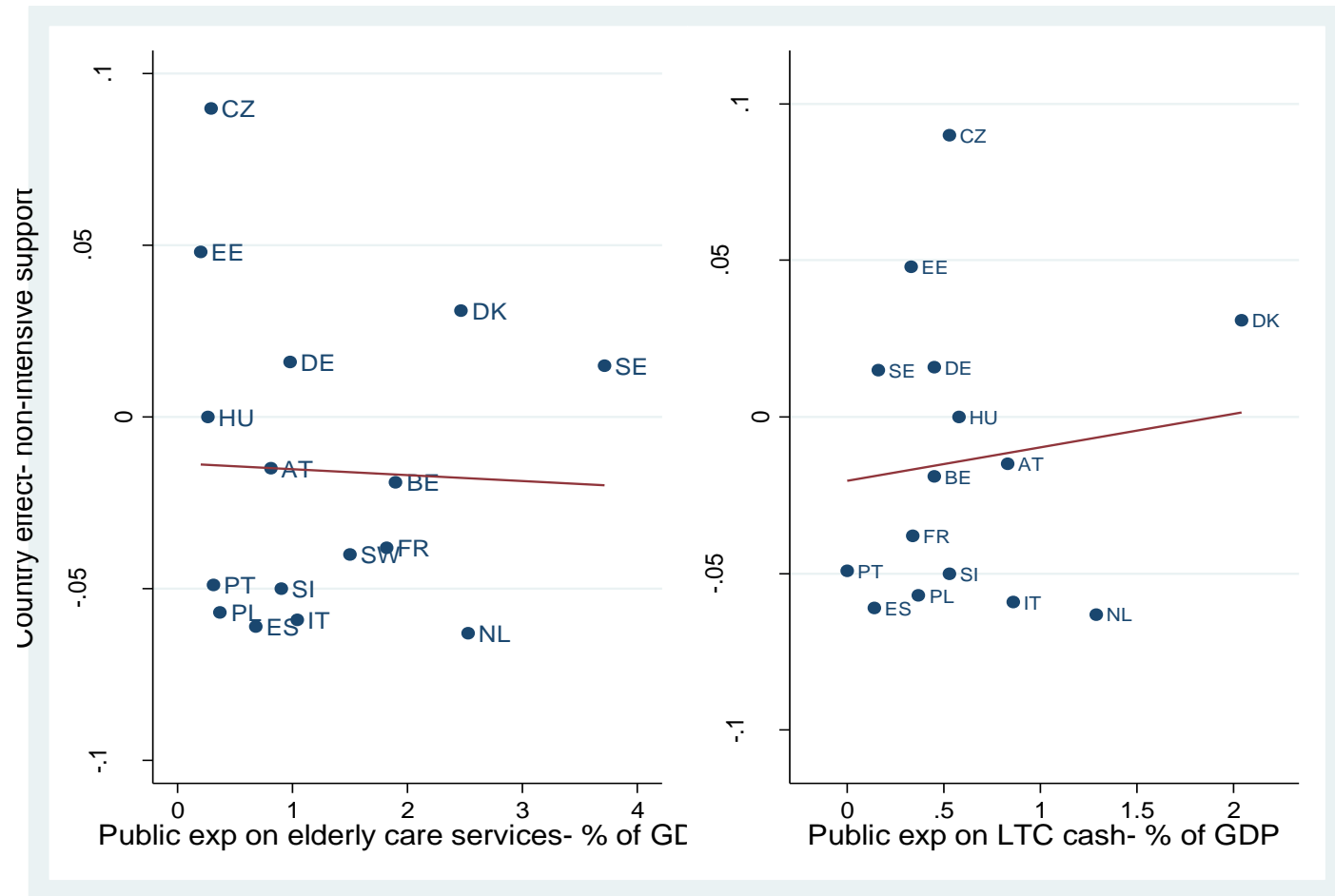
# Ország-hatások, intenzív gondozás/segítség, (referencia-kategória: Magyarország)



# Intenzív gondozás/segítség és a jóléti állam



# Nem intenzív gondozás/segítség és a jóléti állam



# Konklúzió

- A mikro-szintű meghatározókkal kapcsolatos eredmények a várakozásnak megfelelőek: intenzív gondozás összefügg a szülői szükségletekkel, a gyermek nemével és a közelséggel.
- A szülők által kapott nem-intenzív gondozás a gyermekeknek adott transzferekkel is összefügg.
- A kelet-európai országok heterogének a nem-intenzív támogatás esetében, az intenzív támogatás előfordulása viszont magas ezekben az országokban.
- Az intenzív támogatás gyakrabban fordul elő ott, ahol alacsony a jóléti állam által idősgondozási szolgáltatásokra fordított erőforrás.
- A nem intenzív támogatás nem függ össze a jóléti állami indikátorokkal.

## Korlátozások:

- Az adatok nem teszik lehetővé a diád-szintű elemzést..
- Értékek, normák vizsgálata nem lehetséges.